

کد کنترل
305
A



نام:
نام خانوادگی:

محل امضا:

صبح جمعه
۹۶/۲/۸



جمهوری اسلامی ایران
وزارت علوم، تحقیقات و فناوری
سازمان سنجش آموزش کشور

«اگر دانشگاه اصلاح شود مملکت اصلاح می‌شود.»
امام خمینی (ره)

آزمون ورودی دوره‌های کارشناسی ارشد ناپیوسته داخل - سال ۱۳۹۶

مجموعه علوم اجتماعی - کد ۱۱۰۸

تعداد سؤال: ۳۰۵ مدت پاسخگویی: ۱۱۰ دقیقه

عنوان مواد امتحانی، تعداد و شماره سؤالات

ردیف	عنوان امتحانی	تعداد سؤال	از شماره	تا شماره	ردیف	مواد امتحانی	تعداد سؤال	از شماره	تا شماره
۱	زبان عمومی و تخصصی (انگلیسی، فرانسه، آلمانی)	۲۰	۱	۲۰	۹	نظریه‌های مطالعات جوانان	۹	۱۷۱	۱۸۵
۲	روش تحقیق	۲۵	۲۱	۵۵	۱۰	آمار و ریاضی	۲۰	۱۸۶	۲۰۵
۳	نظریه‌های جامعه‌شناسی	۲۵	۵۶	۸۰	۱۱	حوزه‌ها و مفاهیم اساسی رفاه اجتماعی	۲۰	۲۰۶	۲۲۵
۴	مفاهیم و اصول مکاتب برده‌شناسی	۲۰	۸۱	۱۰۰	۱۲	تئوری‌های برنامه‌ریزی و برنامه‌ریزی توسعه منطقه‌ای و حوزه تکنیک‌ها و روش‌ها	۲۰	۲۲۶	۲۴۵
۵	جمعیت‌شناسی و مفاهیم انسانی جمعیت‌شناسی	۲۰	۱۰۱	۱۲۰	۱۳	حوزه‌ها و مفاهیم اساسی برنامه‌ریزی تورسیم	۲۰	۲۴۶	۲۶۵
۶	مفاهیم حوزه‌های مختلف جامعه‌شناسی	۲۰	۱۲۱	۱۴۰	۱۴	دانش اجتماعی مسلمان	۲۰	۲۶۶	۲۸۵
۷	مفاهیم و حوزه‌های مطالعات فرهنگی	۱۵	۱۴۱	۱۵۵	۱۵	فلسفه اسلامی	۲۰	۲۸۶	۳۰۵
۸	برده‌شناسی فرهنگی	۱۵	۱۵۶	۱۷۰					

این آزمون نمره منفی دارد.
استفاده از ماشین حساب مجاز نیست.

حق چاپ، تکثیر و انتشار سؤالات به هر روش (الکترونیکی و ...) پس از برگزاری آزمون، برای تمامی اشخاص حقیقی و حقوقی تنها با مجوز این سازمان مجاز می‌باشد و با منتقلین برابر مقررات رفتار می‌شود.

PART A: Vocabulary

Directions: Choose the word or phrase (1), (2), (3), or (4) that best completes the blank. Then mark the correct choice on your answer sheet.

- 1- You might not be thinking about cholesterol yet, but high levels of cholesterol increase your ----- of heart disease, so find out what your level is now.
1) risk 2) level 3) strength 4) exposure
- 2- With the ----- of the Internet, working from home has become a real phenomenon.
1) demonstration 2) credibility 3) advent 4) dexterity
- 3- The teacher was gratified to see two older students ----- to settle the playground dispute between a number of third and fourth graders.
1) raise 2) encourage 3) promote 4) intervene
- 4- Even though the unemployment rate continues to -----, voters are still unhappy with the president's economic plan.
1) restore 2) abandon 3) abate 4) delay
- 5- Her maudlin display of tears at work did not impress her new boss, who felt she should try to control her -----.
1) emotions 2) secrets 3) errors 4) restrictions
- 6- The heavy rain did not -----, so they cancelled their camping trip.
1) emerge 2) evaporate 3) subside 4) collapse
- 7- Whitney is ----- about her shoes, arranging them on a shelf in a specific order, each pair evenly spaced.
1) spectacular 2) fastidious 3) conscientious 4) conventional
- 8- This agreement is very ----- and open to various interpretations.
1) intentional 2) diverse 3) superficial 4) ambiguous
- 9- Because our instructor was so unclear, I had to continually ask him to ----- and repeat what he was saying.
1) justify 2) clarify 3) emerge 4) improvise
- 10- Because of the chef's ----- cooking style, his food is easily identified in a taste test.
1) experimental 2) flexible 3) distinct 4) constant

PART B: Cloze Passage

Directions: Read the following passage and decide which choice (1), (2), (3), or (4) best fits each space. Then mark the correct choice on your answer sheet.

Remembering the past is an integral part of human existence. Without a good memory, you would not be able to drive to work, hold a meaningful conversation with your children, (11) ----- a book or prepare a meal.

Memory has fascinated humans since (12) -----; Plato famously compared our memory to a wax tablet that is blank at birth (13) ----- on the impression of the events from our life. Only in the past hundred years, though, (14) ----- systematic objective techniques that have enabled us to study our recollections of the past with scientific accuracy and reproducibility. These range from laboratory tests of our ability to remember verbal and visual materials (15) ----- more recent brain-imaging approaches.

- 11- 1) then read 2) reading 3) to read 4) read
- 12- 1) ancient times 2) ancient time 3) time of ancient 4) times of ancient
- 13- 1) slowing taking 2) to slowly take 3) and slowly takes 4) that slowly takes
- 14- 1) psychologists have developed 2) have psychologists developed
- 3) with psychologists developing 4) for psychologists to develop
- 15- 1) with 2) from 3) in 4) to

PART C: Reading Comprehension:

Directions: Read the following three passages and answer the questions by choosing the best choice (1), (2), (3), or (4). Then mark the correct choice on your answer sheet.

PASSAGE 1:

The concept of anomie, which seeks to express the vague notion of the breakdown of social rules (or normlessness) in a precise way, is one of the most widely used of sociological concepts. However, its content varies considerably from writer to writer. There are differences between its use by Durkheim and its use by Merton, although Merton (at least in some of his statements) indicates that he is following Durkheim. In Durkheim's work itself, it is not absolutely clear whether anomie has the same meaning in *The Division of Labour* and in *Suicide*, the two works which make use of the notion. Although Parsons claims to be basing his usage of the concept on Merton, he does not give it the same meaning. In fact, the notion of anomie is best seen as a set of concepts. Why should the same word cover a group of very different concepts? Two hypotheses can be advanced.

The first is essentially epistemological: in the same way as the notion of magnetism is used in physics, the notion of anomie is implicitly considered by many sociologists as an entity which can be observed only through its diverse manifestations. One sociologist may, then, be interested in manifestations of 'anomie' which are quite different from those of concern to another sociologist, while at the same time being under the impression that they are both concerned with the same entity.

- 16- **The main purpose of the passage is to ----- .**
- 1) argue that the concept of anomie is unclear and problematic
- 2) define the term anomie and its usage by different authors
- 3) describe the variability of the concept of anomie and its likely reasons
- 4) provide examples of how the term anomie is used in epistemology and sociology
- 17- **According to the passage, which of the following seems to have used the concept of anomie sooner than the others?**
- 1) Marx 2) Merton 3) Parsons 4) Durkheim
- 18- **Why does the author mention "the notion of magnetism" in paragraph 2?**
- 1) To suggest that magnetism is indirectly related to anomie
- 2) To help explain the way many sociologists consider anomie
- 3) To help explain the way anomie has fixed observable manifestations
- 4) To suggest that from an epistemological perspective, magnetism and anomie are essentially the same

- 19- Which of the following is true about anomie, according to the passage?
- 1) It represents different concepts.
 - 2) It is a term underlying all sociological concepts.
 - 3) It was first introduced by Merton.
 - 4) It is no longer of concern to sociologists.
- 20- What does the paragraph immediately following this passage most probably discuss?
- 1) A second hypothesis
 - 2) Another concept in sociology
 - 3) A definition of epistemology
 - 4) the most agreed-upon manifestation of anomie

PASSAGE 2:

Mass tourism was one of the great game-changers of the 20th century. Thomson Holidays 'Sustainable Holiday Futures' report explains: "Cheap flights meant travel was no longer the preserve of a wealthy elite, enabling millions of people to travel beyond their border and dramatically widening the horizons, tastes and expectations of an entire generation in the developed world. Today I see the mobilization of the middle classes in the Indian Subcontinent, Asia and South America as the gamechanger for the early part of the 21st Century."

In general people like traveling, which is probably why the industry has remained resilient, adapting in the face of a range of challenges such as armed conflict (particularly the Gulf Wars) and disease (Sars, H1N1, Foot and Mouth, and more recently Ebola), earthquakes and other natural disasters. Looking ahead, the future looks positive; for example, international tourist arrivals worldwide are expected to increase by 3.3% a year to reach 1.8 billion by 2030 with the majority of market share tipping toward the emerging economies over this period.

Despite the positive trajectory, the *Thomson Future Holidays* report warns that the challenges for the industry are formidable: "The dream of affordable travel for all is being obscured by climate change, future long-term projections of rising fuel prices and a growing awareness among consumers that sustainability and responsible travel are set to have an impact on how we understand, embrace and manage our holiday plans. Given this, I see that there are broadly two main challenges ahead for the development of a robust travel and tourism industry: how to continue to grow further to deliver jobs, exports, economic growth and development, and in doing so, how to manage this sustainably."

- 21- According to paragraph 1, what was the main reason for the rise of mass tourism in the 20th century?
- | | |
|-------------------------|-------------------------|
| 1) Cheap hotels | 2) Inexpensive flights |
| 3) Widening of horizons | 4) Sustainable holidays |
- 22- All of the following are mentioned in paragraph 2 as challenges to tourism industry EXCEPT -----.
- | | |
|-----------------------|----------------------|
| 1) wars | 2) epidemics |
| 3) emerging economies | 4) natural disasters |

- 23- It can be inferred from paragraph 2 that by 2030 -----.
- 1) tourist arrivals will increase by 3.3%
 - 2) 1.8 billion people will work in tourism
 - 3) the emerging economies will benefit more from tourism industry
 - 4) the majority of tourists will travel to the developing countries
- 24- The word "projections" in paragraph 3 is closest in meaning to -----.
- 1) schemes
 - 2) predictions
 - 3) ambitions
 - 4) explanations
- 25- According to paragraph 3, what is a main challenge for the future of tourism industry?
- 1) Finding jobs
 - 2) Managing exports
 - 3) Lowering travel costs
 - 4) Sustaining its growth

PASSAGE 3:

Chicago sociology reached its peak in the 1920s, but by the 1930s, with the death of Mead and the departure of Park, the department began to lose its position of central importance in American sociology. Fred Matthews (1977; see also Bulmer, 1984) pinpoints several reasons for the decline of Chicago sociology, two of which seem of utmost importance.

First, the discipline had grown increasingly preoccupied with being scientific—that is, using sophisticated methods and employing statistical analysis. However, the Chicago school was viewed as emphasizing descriptive, ethnographic studies, often focusing on their subjects' personal orientations (in Thomas's terms, their "definitions of the situation"). Park came progressively to despise statistics (he called it "parlor magic") because it seemed to prohibit the analysis of subjectivity, of the idiosyncratic, and of the peculiar. The fact that important work in quantitative methods was done at Chicago (Bulmer, 1984: 151-189) tended to be ignored in the face of its overwhelming association with qualitative methods. Second, more and more individuals outside of Chicago grew increasingly resentful of Chicago's dominance of both the American Sociological Society and the *American Journal of Sociology*. The Eastern Sociological Society was founded in 1930, and eastern sociologists became more vocal about the dominance of the Midwest in general and Chicago in particular (Wiley, 1979:63). By 1935, the revolt against Chicago led to a non-Chicago secretary of the association and the establishment of a new official journal, the *American Sociological Review* (Lengermann, 1979). According to Wiley, "The Chicago school had fallen like a mighty oak" (1979:63). This signaled the growth of other power centers, most notably Harvard and the Ivy League in general. Symbolic interactionism was largely an indeterminate, oral tradition and as such eventually lost ground to more explicit and codified theoretical systems like the structural functionalism associated with the Ivy League (Rock, 1979:12).

- 26- What does the passage mainly discuss?
- 1) The peak of Chicago sociology
 - 2) The importance of American sociology
 - 3) The foundation of American sociology
 - 4) The decline of Chicago sociology

- 27- According to the passage, which of the following is NOT true of Chicago's studies?
 1) They often focused on descriptions.
 2) They favored analysis of the peculiar.
 3) They mostly employed statistical analysis.
 4) They were interested in exploring personal orientations.
- 28- The word "its" in paragraph 2 refers to -----.
 1) work 2) Chicago 3) statistic 4) subjectivity
- 29- It can be inferred from the passage that symbolic interactionism was supported by -----.
 1) Chicago sociology 2) structural functionalism
 3) Harvard and the Ivy League 4) the American Sociological Review
- 30- What would the author probably discuss in the next paragraph?
 1) Oral traditions 2) Chicago school
 3) Symbolic interactionism 4) Structural functionalism

روش تحقیق:

- ۳۱- کدام مورد، مهم‌ترین و جامع‌ترین فرایند طراحی یک پژوهش اجتماعی را نشان می‌دهد؟
 (۱) ایده پژوهش ← نظریه‌ها ← روش‌های تحقیق
 (۲) نمونه‌گیری ← ابزارسازی ← آزمون فرضیه‌ها
 (۳) پرسش‌های پژوهش ← داده‌های تجربی ← نتایج پژوهش
 (۴) تعیین و تعریف متغیرها ← اندازه‌گیری آنها ← کاربرد آزمون‌های آماری
- ۳۲- «اکتشاف، توصیف، تبیین، فهم و پیش‌بینی»، اهداف اصلی کدام یک از انواع پژوهش را شکل می‌دهند؟
 (۱) بنیادی (۲) کاربردی (۳) مداخله‌ای (۴) سیاستگذارانه
- ۳۳- یک پرسش خوب تحقیق، از چه معیارهایی برخوردار است؟
 (۱) عملی، روشن و به‌جا بودن (۲) روشن، انتقادی و به‌جا بودن
 (۳) عملی، انتقادی و به‌جا بودن (۴) عملی، روشن و انتقادی بودن
- ۳۴- مجموعه گزاره‌های زیر، بیانگر اصول کدام نحله فلسفه علم است؟
 - تعداد گزاره‌های مشاهده‌تی که اساس تعمیم را شکل می‌دهند، باید زیاد باشد.
 - مشاهدات باید تحت شرایط متنوعی تکرار شوند.
 - هیچ یک از گزاره‌های مشاهده‌تی، نباید با قانون جهانشمول مأخوذ معارضه داشته باشد.
 (۱) نسبی‌گرایی (۲) ابطال‌گرایی
 (۳) معقول‌گرایی (۴) استقرارگرایی
- ۳۵- کدام روش، مبتنی بر منطق قیاسی است؟
 (۱) روش میدانی (۲) پیمایش (۳) قوم‌نگاری (۴) نظریه‌مبنایی
- ۳۶- در میان گزاره‌های زیر، کدام گزاره‌ها ابطال‌پذیرند؟
 - تمام کلاغ‌ها سیاه هستند.
 - فاصله تمام نقاط روی دایره اقلیدسی، از مرکز دایره یکسان است.
 - هرگاه پرتو نوری از صفحه آینه‌ای منعکس شود، زاویه انعکاس برابر زاویه تابش است.
 (۱) فقط گزاره ۱ (۲) گزاره‌های ۱ و ۲
 (۳) گزاره‌های ۱ و ۳ (۴) گزاره‌های ۲ و ۳

- ۳۷- مهم‌ترین تفاوت میان مدل‌های کلی و مدل‌های نظری، در چیست؟
 (۱) وجود مکاتیسیم‌ها در مدل‌های نظری (۲) وجود فرضیه‌ها در مدل‌های کلی
 (۳) وجود مکاتیسیم‌ها در مدل‌های کلی (۴) وجود فرضیه‌ها در مدل‌های نظری
- ۳۸- کدام نوع بررسی، معروف به بررسی با پرسشنامه معکوس است؟
 (۱) پیمایش (۲) میدانی (۳) تحلیل محتوا (۴) سرگذشت پژوهی
- ۳۹- این‌که دورکیم در گزینش آمارهای بی‌شمار مربوط به خودکشی، موفق شد آنها را برگزیند که وی را دریافتن نتایج پژوهش هدایت کند، بیانگر اهمیت کدام مورد است؟
 (۱) شاخص (۲) فرضیه (۳) متغیر (۴) نظریه
- ۴۰- رابطه زیر نشان‌دهنده چه نوع شرطی است؟
 «شرط بارداری، زن بودن است.»
 (۱) کافی (۲) لازم (۳) لازم و کافی (۴) نه لازم و نه کافی
- ۴۱- قضیه‌ای که رابطه میان دو متغیر را پیش‌بینی می‌کند، چه نام دارد؟
 (۱) حکم (۲) قانون (۳) فرضیه (۴) همبستگی
- ۴۲- کدام یک از موارد، تکنیکی برای گردآوری داده‌هاست نه روشی برای تحقیق اجتماعی؟
 (۱) پیمایش (۲) مطالعه موردی (۳) گراندد تئوری (۴) مشاهده مشارکتی
- ۴۳- مهم‌ترین فن گردآوری داده‌ها در مردم‌نگاری، کدام است؟
 (۱) پرسشنامه (۲) مشاهده مشارکتی و مصاحبه
 (۳) مطالعات اسنادی و تاریخ‌نگاری (۴) مصاحبه نیمه ساخت‌یافته و مشاهده منظم
- ۴۴- کدام مورد، بیانگر دو معیار اصلی اعتبار در پژوهش‌های بدون مزاحمت است؟
 (۱) استدلال منطقی و تکرار (۲) آزمون مقدماتی و تکرار
 (۳) استدلال منطقی و درون‌فهمی (۴) آزمون منطقی و درون‌فهمی
- ۴۵- فرضیه زیر، چه نوع فرضیه‌ای است؟
 - به نظر می‌رسد زنان از شغل‌شان بیش‌تر رضایت دارند.
 (۱) صفر (۲) خنثی (۳) جهت‌دار (۴) غیرجهت‌دار
- ۴۶- در کدام‌یک از مقیاس‌ها، گویه‌های آن از نظر ارزش طیف یکسان و به اصطلاح هم‌وزن تلقی می‌شود؟
 (۱) لیکرت (۲) گاتمن (۳) بوگاردوس (۴) مقایسه زوجی
- ۴۷- جمله‌بندی و نحوه تدوین این سؤال برای پرسشنامه، چه اشکالی دارد؟
 «والدین شما چقدر در طول هفته مطالعه می‌کنند؟»
 (۱) القایی بودن (۲) دو وجهی بودن (۳) داشتن معنای یکسان (۴) اریب ناشی از شهرت
- ۴۸- کدام مشابهت درباره روش نمونه‌گیری خوشه‌ای و روش نمونه‌گیری سهمیه‌ای صحیح است؟
 (۱) هر دو در زمره روش‌های نمونه‌گیری احتمالی هستند.
 (۲) هر دو روش فقط در مورد متغیرهای کیفی مورد استفاده قرار می‌گیرند.
 (۳) هر دو در زمره روش‌های نمونه‌گیری غیراحتمالی هستند.
 (۴) در هر دو روش نمونه‌گیری، تعداد جمعیت (N) در دسترس نیست.
- ۴۹- در مرحله شاخص‌سازی، جهت گزینش گویه‌ها، توجه به کدام یک از شاخص‌های آماری مهم‌تر است؟
 (۱) واریانس (۲) نمای نمرات (۳) دامنه نمرات (۴) میانگین نمرات

- ۵۰- به تکنیک کاهش و تقلیل مجموعه‌ای از متغیرها به مجموعه‌ای از متغیرهای اساسی در یک تحقیق چه می‌گویند؟
 (۱) تحلیل خوشه (۲) تحلیل گویه (۳) تحلیل عاملی (۴) تحلیل واریانس
- ۵۱- کدام عبارت صحیح است؟

- (۱) افزودن مقدار ثابتی به مجموعه‌ای از نمره‌ها تأثیری در میانگین و واریانس ندارد.
 (۲) افزودن مقدار ثابتی به مجموعه‌ای از نمره‌ها به همان مقدار میانگین و واریانس را تغییر می‌دهد.
 (۳) افزودن مقدار ثابتی به مجموعه‌ای از نمره‌ها تأثیری در میانگین ندارد ولی واریانس را تغییر می‌دهد.
 (۴) افزودن مقدار ثابتی به مجموعه‌ای از نمره‌ها به همان مقدار، میانگین را تغییر می‌دهد ولی تأثیری در واریانس ندارد.
- ۵۲- محقق می‌خواهد بداند آیا آگاهی از رتبه‌ای که هر ناحیه در زمینه مصرف الکل (متغیر مستقل) دارد، می‌تواند رتبه آن ناحیه را در ارتکاب جرم (متغیر وابسته) پیش‌بینی نماید، در این صورت کدام آماره همبستگی برای ارزیابی این رابطه مناسب است؟

- (۱) فی (۲) گاما (۳) لامبدا (۴) پیرسون
- ۵۳- اگر در پژوهشی مشخص شود که با افزایش سال‌های تحصیلی افراد، میزان درآمد آنان نیز افزایش می‌یابد؛ آنگاه:
 است.

- (۱) r بزرگتر از ۱
 (۲) r^2 بزرگتر از r
 (۳) r پیرسون منفی
 (۴) r^2 کوچکتر از r
- ۵۴- تکیه‌گاه تحلیل مسیر، بر کدام تکنیک است؟
 (۱) تحلیل ثانوی (۲) تحلیل عاملی
 (۳) تحلیل خوشه‌ای (۴) تحلیل رگرسیون
- ۵۵- اگر در فایل داده‌های یک پژوهش، بخواهیم متغیر جدیدی را از طریق محاسبه میانگین نمرات گویه‌های یک متغیر اندازه‌گیری شده بسازیم، از کدام دستور برنامه spss باید استفاده کنیم؟
 (۱) MEAN (۲) COUNT (۳) RECODE (۴) COMPUTE

نظریه‌های جامعه‌شناسی:

- ۵۶- از نظر برگر و لاکمن ماهیت نهاد چیست؟
 (۱) ذاتاً غیرتاریخی و مبتنی بر نیازها
 (۲) پدیده‌ای عینی فارغ از دانش آدم‌ها درباره جامعه
 (۳) پدیده‌ای پهن دامنه، خارجی و الزام‌آور
 (۴) نوعی فراگرد نمونه‌سازی دوجانبه
- ۵۷- از نظر شوئس فراگرد پویایی که سبب تغییر و بسط ذخیره دانش کنشگر می‌شود چیست؟
 (۱) انگیزه‌های استراتژیک
 (۲) موقعیت بحث‌انگیز
 (۳) نمونه‌سازی فرهنگی
 (۴) تعارضات ساختاری
- ۵۸- کدام بیان از نظر پاره‌تو صحیح است؟
 (۱) اگر از منظر علمی به رفتار انسان نگریسته شود، رفتار او ریشه در وضعیت اجتماعی‌اش دارد.
 (۲) رفتار انسان‌ها را تنها می‌توان بر مبنای ارزش‌ها یا نهادها و روابط کرداری جامعه توضیح داد.
 (۳) تنها طبیعت انسان است که رفتار او را توضیح می‌دهد، لذا نمی‌توان آن را به طور تجربی مطالعه کرد.
 (۴) جامعه واقعیتی منحصربه‌فرد نیست، بلکه از منظر علمی، جامعه مجموعه‌ای از افراد است که می‌توان آنها را از وجهی طبیعی تحلیل کرد.

- ۵۹- از نظر اسپنسر، خصیصه مهم نهادهای اجتماعی چیست؟
 (۱) ناشی از مقتضیات کارکردی و ساختاری هستند.
 (۲) نتیجه پیشرفت مفاهیم بشری و تحول ذهن انسان‌ها هستند.
 (۳) نتیجه نیات و انگیزش‌های آگاهانه کنشگران اجتماعی هستند.
 (۴) ناشی از تصمیمات جنگ‌طلبانه و گسترش دامنه تنظیم اجباری‌اند.
- ۶۰- از دیدگاه کی مرتن، عامل اصلی رفتارهای ناپه‌نچار کدام است؟
 (۱) فشار ساختاری
 (۲) ذات تنوع طلب و عصیانگر انسان
 (۳) تزریق نیازهای جدید توسط نظام سرمایه‌داری
 (۴) از بین رفتن باورهای دینی کنترل‌کننده نفس انسان
- ۶۱- رابطه کارمند یک سازمان با ارباب رجوع، مبین کدام یک از نظام جهت‌گیرهای کنش در نظریه پارسونز است؟
 (۱) خاص‌گرایی - عاطفی بودن - ماهیت - پخش
 (۲) عام‌گرایی - بی‌طرفی عاطفی - دستاورد - پخش
 (۳) خاص‌گرایی - بی‌طرفی عاطفی - ماهیت - ویژگی
 (۴) عام‌گرایی - عاطفی بودن - دستاورد - ویژگی
- ۶۲- کدام مورد، بیانگر سه بن‌مایه اصلی اندیشه اجتماعی آگوست کنت است؟
 (۱) تکامل چند خطی جوامع، عمومیت اندیشه علمی، تعیین‌بخشی دین در مرحله نهایی
 (۲) خصلت نمونه‌وار و جهانی جامعه صنعتی اروپای غربی، عمومیت اندیشه علمی، وحدت بشری
 (۳) تکامل تک خطی، ماهیت اروپایی و انحصاری علم، تعیین بخشی روان‌شناسی در مرحله نهایی
 (۴) منحصربه‌فرد بودن عقلانیت جوامع جدید اروپایی، ماهیت ارزشی اندیشه علمی، وحدت بشری
- ۶۳- کدام تفاوت درباره مفهوم «نوع آرمانی» ماکس وبر و مفهوم «نمونه‌سازی» در آراء آلفرد شوٲس صحیح است؟
 (۱) نمونه‌سازی برخلاف انواع آرمانی، با واقعیت انطباق ندارد.
 (۲) نمونه‌سازی مورد نظر شوٲس، به آرمان‌های اخلاقی جامعه نظر دارد.
 (۳) انواع آرمانی برخلاف نمونه‌سازی، با واقعیت عینی انطباق ندارد.
 (۴) انواع آرمانی مورد نظر وبر، به آرمان‌های اخلاقی جامعه نظر دارند.
- ۶۴- از نظر پارسونز، عناصر سازنده کنش بنیادی چیست؟
 (۱) کنش‌گر، وسایل، اهداف، محیط
 (۲) منزلت، نقش، هنجار، ارزش
 (۳) خاص‌گرایی، عام‌گرایی، اراده‌گرایی، عملکردگرایی
 (۴) نظام اجتماعی، نظام فرهنگی، نظام زیستی، نظام شخصیتی
- ۶۵- مفهوم تعیین وجودی معرفت نزد ماٲهایم به کدام معناست؟
 (۱) افکار روشنفکران غیروابسته، تحریف‌نشده و نامعتبر است.
 (۲) معرفت از طبیعت چیزها و امکانات خالص منطقی پیروی می‌کند.
 (۳) تعیین وجودی لزوماً بر یک توالی مکانیکی علت و معلولی دلالت می‌کند.
 (۴) همه صورت‌ها و محتواهای فکری وابسته به پایگاه اجتماعی مدافعان‌شان هستند.
- ۶۶- کدام دو پدیده بیانگر خصلت متناقض سرمایه‌داری از منظر مارکس است؟
 (۱) افزایش ثروت و تشدید فقر
 (۲) تفوق قدرت سیاسی بر قدرت اقتصادی
 (۳) افزایش ارزش اضافی و کاهش ضریب بهره‌کشی
 (۴) افزایش وسایل تولید و بهبود سطح زندگی کارگران

۶۷- براساس جامعه‌شناسی کنت، شیوه‌های ذهن بشر برای ایجاد هماهنگی حقیقی فکری در جهان انسانی در طول تاریخ چه بوده است؟

- (۱) پذیرش تعدد روش‌های تفکر و تنوع فلسفه‌ها
 (۲) عبور از متافیزیک و پذیرش قوانین تجربی عینی
 (۳) زنده تصور کردن چیزها و اثبات قوانین
 (۴) گذار به مرحله اثباتی و عمل براساس دین انسانیت

۶۸- دسته‌بندی گیدنز از سطوح آگاهی کنشگر اجتماعی کدام است؟

- (۱) سطح ساختار، سطح عاملیت، سطح تلفیقی
 (۲) سطح خرد، سطح میانه، سطح کلان
 (۳) سطح معرفت‌رهایی‌بخش، سطح معرفت‌بازاندیشانه
 (۴) سطح ناخودآگاه، سطح معرفت‌ضمنی، سطح معرفت‌بازاندیشانه

۶۹- موضوع اصلی مورد علاقه مکتب روش‌شناسی مردمی کدام است؟

- (۱) تحلیل رفتار مردم در دوراهی‌های اجتماعی
 (۲) تحلیل اعمال ماهرانه مردم در سطح خرد اجتماعی
 (۳) تحلیل روش‌های مردم برای توصیف توانایی‌هایشان از طریق کلمات
 (۴) تحلیل شیوه‌هایی که به واسطه آنها مردم وضعیت خاصی را شرح می‌دهند.

۷۰- کدام گزاره از نظر سوسور صحیح است؟

- (۱) گفتار موضوع علم زبان‌شناسی است.
 (۲) رابطه دال و مدلول، رابطه طبیعی است.
 (۳) مفهوم همان مدلول نیست بلکه از خود شیء ناشی می‌شود.
 (۴) معنای یک نشانه زبانی به رابطه آن با سایر نشانه‌ها بستگی دارد.

۷۱- کدام عبارت، دیدگاه ماکس وبر را درباره وظیفه علم بیان می‌کند؟

- (۱) علم به بشر می‌آموزد که آینده‌اش چگونه خواهد بود.
 (۲) هیچ علمی نمی‌تواند به آدمیان بگوید که چگونه باید زندگی کنند.
 (۳) علم رفتاری عقلانی است که هدفش رسیدن به احکام ارزشی است.
 (۴) یافته‌های علم در مورد ابعاد اجتماعی زندگی بشر قطعی است چون بشریت استعداد آفرینندگی‌اش را از دست داده است.

۷۲- خصیصه «بازاندیشانه بودن» در نظریه روش‌شناسی مردمی به کدام معناست؟

- (۱) معرفت زندگی روزمره ناپایدار است و ما در حال تبانی با یکدیگر هستیم.
 (۲) انتظارات و دریافت‌های دیگران در زندگی روزمره در رفتار ما انعکاس می‌یابد.
 (۳) جهان اجتماعی محصول انعکاس متقابل سطوح خرد و کلان زندگی در یکدیگر است.
 (۴) هنگامی که موقعیتی را توصیف می‌کنیم، همزمان آن را می‌آفرینیم و آن را منسجم، معنادار و عقلانی نشان می‌دهیم.

۷۳- از نظر زیمل، کدام مطلب در مورد تقسیم کار صحیح است؟

- (۱) همیشه خشنودی فردی را ایجاد می‌کند.
 (۲) در فروپاشی فرد سهم است نه در تمامیت فرد.
 (۳) به رشد تراکم اخلاقی در جامعه جدید منجر می‌شود.
 (۴) اجازه می‌دهد که تمامیت خودمان را در تولیداتمان مشاهده کنیم.

- ۷۴- روش زیمل در شناسایی شکل‌های اجتماعی کدام است؟
 (۱) تمرکز بر فرآیند تفکر تحلیلی و نه تحقیق تجربی
 (۲) برجسته کردن یک‌جانبه یک یا چند دیدگاه و ترکیب آنها با هم
 (۳) انتخاب پدیده‌ای خاص از جریان تجربه و بررسی ساختار و تاریخ آن
 (۴) احساس یگانگی عاطفی با کنشگران به منظور شناسایی بافت معنا
- ۷۵- کدام مطلب در مورد تلقی زیمل از سنخ فقیر صحیح است؟
 (۱) فقر وضعیتی کمی و قائم به ذات است و وابسته به سرنوشت کاملاً فردی فقیر است.
 (۲) جامعه نباید از فقرا دستگیری کند و اجازه دهد تا در روند طبیعی تحولات اجتماعی، هضم شوند.
 (۳) جامعه باید فقر را به‌عنوان یک منزلت خاص اجتماعی به رسمیت شناخته و افراد خاصی را ملزم به دستگیری از فقرا کند.
 (۴) فقرا براساس یک سرنوشت کاملاً فردی، پایگاه ارگانیک خاصی را درون جامعه اشغال می‌کنند.
- ۷۶- اینکه فرد خودش را از نظر اجتماعی به گروه‌ها و رده‌های اجتماعی متعلق می‌داند، به کدام جنبه از «برداشت از خود» روزنبرگ مرتبط است؟
 (۱) ساختار (۲) محتوا (۳) ابعاد (۴) مرزها
- ۷۷- کدام عبارت مبین نظریه امیل دورکیم و ماکس وبر در مورد جامعه است؟
 (۱) از دیدگاه دورکیم جامعه فراتر از فرد وجود دارد ولی از دیدگاه وبر جامعه پیامد نسبتاً بی‌ثبات تعامل انسانی است.
 (۲) از دیدگاه وبر و دورکیم، بین فرد و جامعه رابطه دیالکتیکی و تعیین متقابل وجود دارد.
 (۳) دورکیم و وبر، هر دو معتقد هستند جامعه مستقل از فرد وجود دارد.
 (۴) از دیدگاه وبر جامعه فراتر از فرد وجود دارد ولی دورکیم معتقد است جامعه حاصل روابط گروهی افراد است.
- ۷۸- مبنای انتقادی هابرماس در نظریه کنش ارتباطی بر کدام سنت فلسفی استوار است؟
 (۱) فلسفه زندگی (۲) فلسفه زبان (۳) فلسفه ذهن (۴) فلسفه خودآگاهی
- ۷۹- تراکم اخلاقی در نظریه دورکیم پیرامون تقسیم کار، به کدام معناست؟
 (۱) شدت ارتباط و مبادلات بین افراد
 (۲) تعداد افراد در رابطه با سطح معین خاک
 (۳) قلمرو فرامین و ممنوعیت‌ها، ارزش‌ها و مقدسات جمعی
 (۴) انباشت شیوه‌های جستجوی خوشی یا دنبال خوشبختی رفتن
- ۸۰- از دیدگاه دورکیم، چرا جامعه مدرن از فرد، یک عامل اجتماعی فعال می‌سازد؟
 (۱) چون فردگرایی برای کارکرد جاری اجتماعی‌اش ضروری است.
 (۲) چون منافع طبقات حاکم در انفکاک آنها از جایگاه و روابط طبقاتی نهفته است.
 (۳) چون انسان مدرن در جامعه ارگانیکی از روابط سنتی فارغ می‌شود.
 (۴) چون تولید سرمایه‌داری نیازمند به کارگیری عاملان اجتماعی در چارچوب نهادهای حرفه‌ای است.

مفاهیم و اصول مکاتب مردم‌شناسی:

- ۸۱- پس از اعلام موجودیت علم «مردم‌شناسی»، نخستین نظریه آن چه بود؟
 (۱) تطورگرایی (۲) اشاعه‌گرایی
 (۳) ساختارگرایی (۴) کارکردگرایی

- ۸۲- مالدینوفسکی، به کدام بُعد روان کاوی معتقد بود؟
 (۱) روان کاوی و مردم‌شناسی، باید به یکدیگر نزدیک شوند.
 (۲) روان کاوی، باید کاملاً از تحقیق مردم‌شناسی کنار گذاشته شود.
 (۳) روان کاوی، تنها در بُعد روان‌شناختی‌اش باید مورد استفاده قرار گیرد.
 (۴) روان کاوی در برابر روان‌پزشکی، چندان ارزشی در مردم‌شناسی ندارد.
- ۸۳- محور اصلی همکاری در سازمان بینه، کدام‌یک از انواع زیر است؟
 (۱) همیاری واگرا
 (۲) خودیاری مشاع
 (۳) همیاری همگرا
 (۴) دگریاری همترانه
- ۸۴- مطالعه نشانه‌شناسی علائم، با کدام مشکل روبه‌رو است؟
 (۱) نگرش غیرتاریخی و غیرتجربی در مطالعه نشانه‌ها دارد.
 (۲) رمزهایی را که در بطن یک نشانه و اسطوره وجود دارد از اسطوره جدا می‌کند.
 (۳) بستری که در آن نشانه‌ها به‌عنوان صورتی از ارتباط به کار می‌روند را نادیده می‌گیرد.
 (۴) نشانه‌ها و رمزها را تک معنایی می‌دانند که تفسیر واحدی می‌توان از آن‌ها داشت.
- ۸۵- اندیشمندان مکتب فرانکفورت، اصطلاح «صنعت فرهنگ» را در تمایز با کدام اصطلاح به‌کار بردند؟
 (۱) هژمونی فرهنگی
 (۲) عقلانیت فرهنگی
 (۳) دیالکتیک فرهنگی
 (۴) فرهنگ توده‌ای
- ۸۶- تفاوت بازسازی اسطوره لوی استروس و قصه پراپ، کدام است؟
 (۱) تفاوتی ندارند
 (۲) بازسازی طبیعی و منطقی هر دو
 (۳) بازسازی منطقی اسطوره و بازسازی طبیعی قصه
 (۴) بازسازی منطقی قصه و بازسازی طبیعی اسطوره
- ۸۷- این فرض که ویژگی‌های ژنتیکی موجودات به‌صورت واحدهای مجزا از هم به ارث می‌رسند. توسط کدام متفکر مطرح شده است؟
 (۱) مندل
 (۲) واتسون
 (۳) داروین
 (۴) لامارک
- ۸۸- کدام‌یک از داده‌ها می‌تواند ابزار دقیق‌تری برای مطالعه مهاجرت‌های بزرگ انسانی در گذشته باشد؟
 (۱) داده‌های زبان شناختی
 (۲) داده‌های محیط شناختی
 (۳) داده‌های باستان‌شناختی
 (۴) داده‌های ژنتیکی
- ۸۹- کدام‌یک از ویژگی‌ها، انسان را از دیگر موجودات متفاوت می‌کند؟
 (۱) قلمرو طلبی
 (۲) استعداد برقراری ارتباط
 (۳) سازگاری با محیط اطراف
 (۴) دوره طولانی جامعه‌پذیری
- ۹۰- کدام عبارت در مورد فرهنگ، نادرست است؟
 (۱) فرهنگ پویاست، یعنی قابل تغییر و تحول است.
 (۲) فرهنگ آموختنی است و از طریق غیر بیولوژیک منتقل می‌شود.
 (۳) فرهنگ اکتسابی است، بنابراین بین نژاد و فرهنگ رابطه وجود دارد.
 (۴) فرهنگ نسبی است، یعنی جوامع مختلف دارای ارزش‌های متفاوت می‌باشند.
- ۹۱- به مناطقی که دارای ترکیب‌های فرهنگی مشابه و همسان باشند، چه گویند؟
 (۱) حوزه فرهنگی
 (۲) پدیده فرهنگی
 (۳) منطقه فرهنگی
 (۴) همسایه فرهنگی

- ۹۲- به پدیده‌هایی که عمدتاً تحت تأثیر فرایند فرهنگ‌پذیری صورت می‌گیرد و در کشورهای در حال توسعه بسیار رایج است، چه می‌گویند؟
 (۱) خرده فرهنگ (۲) تأخر فرهنگی (۳) ضربه فرهنگی (۴) اشاعه فرهنگ
- ۹۳- کدام پژوهشگر موفق شد با مطالعه نظام خویشاوندی، به وجود جوامعی پی ببرد که تبارشان از طریق زنان تعریف می‌شده است؟
 (۱) باخوفن (۲) مک‌لنن (۳) ادوارد تایلر (۴) لوئیس مورگان
- ۹۴- تحقیقات طولی (Longitudinal)، برای مطالعات کیفی، در چه مواردی استفاده می‌شوند؟
 (۱) وقتی مطالعه عمیق یک مورد خاص مدنظر است.
 (۲) وقتی بررسی تغییرات در سطح خرد یا کلان مدنظر هستند.
 (۳) وقتی بررسی یک سازمان از نظر نظام سلسله مراتبی صورت بگیرد.
 (۴) وقتی لازم است که ارتباط بین سطوح خرد و کلان اجتماعی مورد بررسی قرار گیرد.
- ۹۵- در نظریه «شیوه تولید آسیایی» کدام مشخصه حقوقی مورد تأکید بوده است؟
 (۱) نبود حق وراثت (۲) نبود مالکیت ارضی
 (۳) نبود مالکیت موروثی بر بردگان (۴) نبود حق تفویض اختیار در حکومت
- ۹۶- اولین مردم‌شناسی که پژوهش‌های میدانی (که در قرن بیستم همه‌گیر می‌شود) را پایه‌گذاری کرد، چه نام داشت؟
 (۱) براتیسلاو مالینفسکی (۲) لوئیس مورگان
 (۳) ادوارد سایپر (۴) رادکلیف براون
- ۹۷- این نظر که می‌گوید «نقش اسب به‌عنوان نماد جنسی مذکر و گاو نماد جنسی مؤنث در هنر دوره پارینه سنگی است» به کدام‌یک از متخصصین تعلق دارد؟
 (۱) ماکس رافایل (۲) جیمز فریزر
 (۳) آندره لورواگوران (۴) میرچا الیاده
- ۹۸- موبدان ساسانی معتقد بودند که نسبت آنان به کدام شخصیت زیر می‌رسد؟
 (۱) جمشید (۲) جاماسپ (۳) زردشت (۴) منوچهر پیشدادی
- ۹۹- به نظر لوئیس مورگان، کدام اختراع زیر، فاکتور تعیین‌کننده عبور از مرحله وحشیگری به بربریت بوده است؟
 (۱) صید (۲) آتش (۳) سفالینه (۴) شروع زبان دو مخرجی
- ۱۰۰- این تعریف که می‌گوید، «فرهنگ چیزی نیست جز مجموعه‌ای از پاسخ‌ها و نیازهای مربوط به محیط‌های گوناگون و همچنین نیازهای دایمی و مشابه در همه جوامع»، مربوط به کدام‌یک از افراد زیر است؟
 (۱) بواس (۲) مالینفسکی (۳) تایلر (۴) لومبار

جمعیت‌شناسی و مفاهیم انسانی جمعیت‌شناسی:

- ۱۰۱- میانگین سن ازدواج بار اول مردان و زنان، به ترتیب، در ایران تقریباً چند سال است؟
 (۱) ۲۰، ۲۴ (۲) ۲۲، ۲۶
 (۳) ۲۴، ۲۸ (۴) ۲۶، ۳۰
- ۱۰۲- سهم کدام‌یک از گروه‌های زیر، در خانوارهای زن سرپرست در ایران، بیشتر است؟
 (۱) زنان مجرد (۲) زنان بیوه
 (۳) زنان مطلقه (۴) زنان بد سرپرست

- ۱۰۳- Radix یا رقم مبنای جدول بقاء (Life Table)، کدام است؟
- | | | | |
|-----------|-----------|-----------|-----------|
| (۱) I_0 | (۲) T_0 | (۳) P_0 | (۴) L_0 |
|-----------|-----------|-----------|-----------|
- ۱۰۴- میزان باروری کل در ایران، بر مبنای سرشماری سال ۱۳۹۰ چقدر است؟
- | | |
|---------------|---------------|
| (۱) ۱/۵ فرزند | (۲) ۱/۸ فرزند |
| (۳) ۲ فرزند | (۴) ۲/۲ فرزند |
- ۱۰۵- بعد از تهران، پرجمعیت‌ترین شهرهای ایران، به ترتیب، کدام‌اند؟
- | | |
|------------------------|-----------------------|
| (۱) کرج، مشهد، تبریز | (۲) مشهد، اصفهان، کرج |
| (۳) اصفهان، کرج، شیراز | (۴) مشهد، کرج، اصفهان |
- ۱۰۶- مقدار شاخص میزان ناخالص مولید (CBR) در باروری کنترل شده، حدوداً چند درصد از اندازه این شاخص در باروری طبیعی است؟
- | | | | |
|--------|--------|--------|--------|
| (۱) ۴۰ | (۲) ۵۵ | (۳) ۶۰ | (۴) ۶۵ |
|--------|--------|--------|--------|
- ۱۰۷- احتمال بیوگی، به کدام عامل مربوط نیست؟
- | | |
|----------------------|------------------------------------|
| (۱) امید زندگی زوجین | (۲) شیوع ازدواج مجدد |
| (۳) تفاوت سنی زوجین | (۴) عدم تمایل به ادامه زندگی مشترک |
- ۱۰۸- رابطه طاقی شکل سن و باروری، عمدتاً به کدام عامل مربوط می‌شود؟
- | | |
|-------------------------------|-------------------------------------|
| (۱) شیوع ازدواج | (۲) قابلیت باروری |
| (۳) تعداد زنان در سنین باروری | (۴) تعداد فرزندان زنده به دنیا آمده |
- ۱۰۹- کدام عامل در زمره عوامل بلافصل مؤثر بر باروری قرار نمی‌گیرد؟
- | | |
|-------------------|------------------------------|
| (۱) نازایی | (۲) سن ازدواج زن |
| (۳) سن ازدواج مرد | (۴) استفاده از وسایل جلوگیری |
- ۱۱۰- مخرج کسر نسبت اطفال به زنان (CWR)، کدام است؟
- | | |
|---------------------------------|--|
| (۱) زنان ۱۵ ساله به بالا | (۲) زنان واقع در سنین باروری |
| (۳) زنان ازدواج کرده ۱۵ به بالا | (۴) زنان ازدواج کرده واقع در سنین باروری |
- ۱۱۱- هانبل، چه تصحیحی را در ارتباط با نسبت تجرد قطعی (S_{50}) برای محاسبه میانگین سن در اولین ازدواج، پیشنهاد کرد؟
- | | |
|--------------------------|-------------------------------|
| (۱) تعدیل آن در صورت کسر | (۲) حذف آن در مخرج کسر |
| (۳) حذف آن در صورت کسر | (۴) حذف آن در صورت و مخرج کسر |
- ۱۱۲- روش مستقیم ارزیابی سرشماری، کدام است؟
- | | |
|----------------------------|--|
| (۱) روش ترکیبی (J.S) | (۲) معادله توازن (BE) |
| (۳) مقایسه میزان رشد جمعیت | (۴) آمارگیری نمونه‌ای بعد از سرشماری (PES) |
- ۱۱۳- در سرشماری ۱۳۸۵، حدوداً تعداد ۲۳ میلیون نفر جمعیت فعال و ۲۰ میلیون نفر شاغل بوده‌اند، در این صورت میزان بیکاری در این سال تقریباً چند درصد بوده است؟
- | | | | |
|----------|----------|----------|----------|
| (۱) ۱۰/۳ | (۲) ۱۱/۶ | (۳) ۱۳/۰ | (۴) ۱۴/۵ |
|----------|----------|----------|----------|
- ۱۱۴- کدام‌یک از اقلام زیر، نقش محوری برای ساخت جدول عمر دارد؟
- | | |
|---|--|
| (۱) سن و تعداد بازماندگان در هر سن درست | (۲) احتمال مرگ و سال‌های عمر شده بین دو سن |
| (۳) سن و تعداد مرگ و میر در فاصله دو سن | (۴) سال‌های عمر شده بین دو سن و تعداد بازماندگان |

- ۱۱۵- کدام عامل، در کاهش تفاوت میزان کلاسیک و میزان اصلاح شده مرگ و میر نوزادان (زیر یک سال)، نقش دارد؟
 (۱) افزایش میزان مرگ و میر کلاسیک
 (۲) کاهش میزان مرگ و میر اصلاح شده
 (۳) افزایش میزان مرگ و میر اصلاح شده
 (۴) کاهش میزان مرگ و میر کلاسیک
- ۱۱۶- یکنواختی توزیع مرگ‌ها، در کدام گروه سنی کمتر است؟
 (۱) ۰-۴ سال
 (۲) ۵-۹ سال
 (۳) ۴۰-۴۴ سال
 (۴) ۴۵-۴۹ سال
- ۱۱۷- کدام معادله در محاسبات جدول عمر، صحیح است؟
 (۱) $T_{14} = I_{14} + {}_1L_{14}$
 (۲) $T_{14} = I_{14} + {}_1L_{15}$
 (۳) $T_{14} = T_{15} + {}_1L_{15}$
 (۴) $T_{14} = T_{15} + {}_1L_{14}$
- ۱۱۸- رشد سالانه جمعیت جهان در حال حاضر، چند درصد است؟
 (۱) ۱/۲
 (۲) ۲/۵
 (۳) ۱/۸
 (۴) ۲/۱
- ۱۱۹- در مهاجرت‌های زنجیره‌ای، افراد به کدام سمت مهاجرت می‌کنند؟
 (۱) شهرهای بزرگ
 (۲) کشورهای توسعه یافته
 (۳) جایی که دوستان و آشنایان آن‌ها باشند.
 (۴) جایی که سطح درآمدها با فرصت‌های شغلی فراوان است.
- ۱۲۰- کدام اندیشمند، مدل جمعیت پایا (stable) در جمعیت‌شناسی را مطرح کرد؟
 (۱) جان گرانث
 (۲) ویلیام پتی
 (۳) آلفرد لوتکا
 (۴) آشیل گیلارد

مفاهیم حوزه‌های مختلف جامعه‌شناسی:

- ۱۲۱- قانون اصلاحات ارضی دهه ۱۳۴۰ موجب بروز کدام اتفاق شد؟
 (۱) موقعیت اجتماعی مالکان تثبیت شد.
 (۲) به خوش‌نشینان زمین تعلق نگرفت.
 (۳) همه دهقانان را صاحب زمین کرد.
 (۴) باعث تحرک اجتماعی خوش‌نشینان گردید.
- ۱۲۲- مؤثرترین شخصیت تأثیرگذار در تاریخ جامعه‌شناسی پزشکی کیست؟
 (۱) میشل فوکو
 (۲) فیلیپ بوشه
 (۳) آلفرد گروتیان
 (۴) یوهان پیتر فرانک
- ۱۲۳- کارکردگرایان ساختاری، طبقه را چگونه تعریف می‌کنند؟
 (۱) مجموعه افرادی که پایگاه اجتماعی را اشغال می‌کنند.
 (۲) گروه‌هایی از افراد که دارای ویژگی‌های معینی هستند.
 (۳) مجموعه افرادی مشابه که در یک وضعیت قرار دارند.
 (۴) مجموعه پایگاه - نقش‌هایی است که افراد اشغال می‌کنند.

- ۱۲۴- از نظر دارندورف در جوامع جدید، منازعات و کشمکش‌ها چگونه حل می‌گردد؟
- (۱) از طریق مبارزات طبقاتی
 - (۲) از طریق تعاون و همکاری
 - (۳) از طریق جنگ‌های خشونت‌بار
 - (۴) از طریق نهادهای مصالحه، میانجی‌گری و کنترلی اجتماعی
- ۱۲۵- جامعه صنعتی، تولیدکننده را از مصرف‌کننده جدا می‌کند. مهمترین محصول این واقعه مهم کدام است؟
- (۱) ظهور واسطه‌گری
 - (۲) مصرفی شدن ویژگی مردان جامعه
 - (۳) آمیختن وجوه دوگانه شخصیت انسان با یکدیگر
 - (۴) نزدیک شدن منزلت اجتماعی - اقتصادی زن و مرد
- ۱۲۶- تأثیر مستقیم غیرنخبگان بر نخبگان و بسیج مستقیم غیرنخبگان توسط نخبگان، ویژگی کدام جامعه است؟
- (۱) توده‌ای
 - (۲) تکثرگرا
 - (۳) الیگارشیک
 - (۴) اریستوکراتیک
- ۱۲۷- کدامیک از مفاهیم، ناظر به شرایط گسترش طبقه متوسط جدید و طبقه کارگر صنعتی، در اثر نوسازی و عدم نوسازی سیاسی در ایران می‌باشد؟
- (۱) توسعه وابسته
 - (۲) توسعه ناموزون
 - (۳) توسعه نیافتگی
 - (۴) توسعه شتابزده
- ۱۲۸- کدام شیوه تولید، بیانگر صورت‌بندی اجتماعی ارائه شده توسط جان فوران، برای جامعه ایرانی سنتی می‌باشد؟
- (۱) آسیایی
 - (۲) فئودالی
 - (۳) چندگانه
 - (۴) دهقانی سهم‌بری
- ۱۲۹- در کدام رویکرد علت ریشه‌ای مسائل اجتماعی، تغییرات اجتماعی است؟
- (۱) تضاد ارزش‌ها
 - (۲) انحرافات اجتماعی
 - (۳) بی‌سازمانی اجتماعی
 - (۴) آسیب‌شناسی اجتماعی
- ۱۳۰- کدام مورد جزء متغیرهای جان فوران، در تبیین انقلاب‌های جهان سوم است؟
- (۱) فرهنگ مقاومت
 - (۲) عوامل شتابزا
 - (۳) توسعه نامتوازن
 - (۴) انسداد در نظام جهانی
- ۱۳۱- کدام گزینه دیدگاه صاحب‌نظران پیرامون عامل وقوع انقلاب را به درستی بیان می‌کند؟
- (۱) سوروکین بر محرومیت نسبی تأکید دارد.
 - (۲) هانتینگتون، نهادمندی سیاسی را مهم می‌داند.
 - (۳) توکویل بر بهبود اوضاع اقتصادی تأکید دارد.
 - (۴) جان فوران، عدم تعادل ارزش و محیط را مهم می‌داند.
- ۱۳۲- وقوع انقلاب اسلامی، باعث تحول در دیدگاه کدام نظریه‌پرداز شد؟
- (۱) جان فوران
 - (۲) میشل فوکو
 - (۳) جک گلدستون
 - (۴) تدا اسکاچیل
- ۱۳۳- براساس الگوی تالکوت پارسونز در ارتباط با خانواده معاصر و تحولات آن، کدام مطلب صحیح است؟
- (۱) پدر و مادر هر دو نقش بیانگر را ایفا می‌کنند.
 - (۲) پدر نقش ابزاری و مادر نقش بیانگر را ایفا می‌کند.
 - (۳) پدر و مادر هر دو نقش ابزاری را ایفا می‌کنند.
 - (۴) پدر نقش بیانگر و مادر نقش ابزاری را ایفا می‌کند.

۱۳۴- ویژگی اساسی «خانواده ستاکی» کدام است؟

- (۱) متشکل از گروه خانگی است که سه نسل پدر و مادر، یکی از پسران متأهل همراه همسر و فرزندان را زیر یک سقف اسکان می‌دهد.
- (۲) متشکل از زن و شوهر و فرزندان ازدواج کرده آنهاست که فرزندان نیز در کنار پدر و مادر عهده‌دار تأمین نیازهای اقتصادی می‌باشند.
- (۳) متشکل از خانواده گسترده در حال زوال است که به تدریج فرزندان پس از ازدواج از پدر و مادر جدا شده و مکان تازه‌ای برای زندگی انتخاب می‌کنند.
- (۴) متشکل از زن و شوهر و فرزندان همراه با خویشاوندان درجه اول می‌باشد که در یک مکان مشترک اسکان می‌یابند و پدر عهده‌دار تأمین نیازهای اقتصادی است.

۱۳۵- مؤلفه اساسی تعریف «گروه خانگی» کدام است؟

- (۱) روابط تولیدی مشترک
 - (۲) روابط عاطفی مشترک
 - (۳) روابط مصرفی مشترک
 - (۴) هم‌خانگی و مسکن مشترک
- ۱۳۶- فاصله قومی «Ethnical Distance» در نظریه فاصله اجتماعی بوگاردوس، متضمن کدام یک از معانی است؟

- (۱) احساس فاصله مکانی میان گروه‌های قومی
 - (۲) احساس فاصله ارزشی میان گروه‌های قومی
 - (۳) احساس بی‌تفاوتی «Apathy» میان گروه‌های قومی
 - (۴) احساس نفرت و دوری‌گزینی «Retreatism» گروه‌های قومی از یکدیگر
- ۱۳۷- تفاوت عمده هربرت بلومر با مانفورد کون در روش‌شناسی مکتب کنش متقابل نهادی، در کدام زمینه است؟

- (۱) کاربرد روش کیفی
 - (۲) تأکید بر وضع قانون و تعمیم آماری
 - (۳) اعراض از انتخاب شوره‌ها براساس نمونه‌گیری نظری
 - (۴) استفاده از روش ترکیبی Mixed در مطالعات روان‌شناسی اجتماعی
- ۱۳۸- این عبارت که «تجربه‌های فرماندهی و فرمانبری، تعیین‌کنندگان اصلی نگرش‌ها و رفتارهای فردی‌اند»، متعلق به کدام‌یک از صاحب نظران است؟

- (۱) جیمز کلن
- (۲) رابرت مرتون
- (۳) ماکس وبر
- (۴) رندل کالینز

۱۳۹- کدام گزینه در مورد پرخاشگری ابزاری صحیح است؟

- (۱) به مفهوم جابه‌جایی است.
 - (۲) همان پرخاشگری خصمانه است.
 - (۳) شکلی از پرخاشگری که راهی برای رسیدن به هدفی دیگر است.
 - (۴) شکلی از پرخاشگری که مانع بروز پرخاش از سوی پرخاشگر می‌شود.
- ۱۴۰- در کتاب «گریز از آزادی» تأکید اریش فروم بر کدام‌یک از انواع بیگانگی (Alienation) است؟

- (۱) از خود
- (۲) از خدا
- (۳) از جامعه
- (۴) از سیاست

مفاهیم و حوزه‌های مطالعات فرهنگی:

- ۱۴۱- این نظریه که: «در جوامع ماقبل سرمایه‌داری، تولید محصولات فرهنگی از طریق بافت‌های سرشار از معنی صورت می‌گیرد و محصول ارگانیک روابط اجتماعی هستند و کاراکتری قدسی و معنوی به آنها نسبت داده می‌شود» از کیست؟
- (۱) لویی آلتوسر (۲) والتر بنیامین (۳) آنتونیو گرامشی (۴) علی شریعتی
- ۱۴۲- به کار گرفته شدن نشانه‌های متفاوت و گاه متضاد در کنار یکدیگر برای بیان سبک زندگی را چه می‌نامند؟
- (۱) بریکولاز (۲) عام‌گرایی (۳) جهان وطنی (۴) سیاست زندگی
- ۱۴۳- در آراء «وبلن» و «زیمل»، کدام بیان در رابطه با «مد» صحیح است؟
- (۱) در هر دو طرف حرکت می‌کند. (۲) در فرایند مذاکره شکل می‌گیرد.
(۳) از بالا به پایین حرکت می‌کند. (۴) از پایین به بالا حرکت می‌کند.
- ۱۴۴- انسان‌شناسی فرهنگی در آمریکا، بیش از هر چیز بر کدام مورد تأکید دارد؟
- (۱) قواعد نظم اجتماعی (۲) امر اجتماعی و امر نهادی
(۳) انتقال و بازتولید فرهنگ (۴) ارتباط فرهنگ و محیط زیست
- ۱۴۵- تلاش برای ترسیم منطق‌های درونی نظام فرهنگی؛ بیانگر کدام رویکرد در مطالعه فرهنگ است؟
- (۱) مطالعه تولید فرهنگی (۲) مطالعه مصرف فرهنگی
(۳) مطالعه فرهنگ در عمل (۴) جامعه‌شناسی فرهنگی معنامحور
- ۱۴۶- از نظر «باستید» رفتارهای بزهکارانه، بیماری‌های روانی و گمراهی، حاصل کدام است؟
- (۱) ساخت‌زدایی بدون ساخت‌یابی جدید است. (۲) غریزه تنوع‌طلبی و زیاده‌خواهی انسان است.
(۳) فرایند «متمدن شدن» در دوره جدید غرب است. (۴) محصول صنعتی شدن جوامع در حال پیشرفت است.
- ۱۴۷- «قدرت» از دیدگاه پارسونز، چگونه است؟
- (۱) از متعلقات نظام‌ها بوده و جامعه را قادر می‌سازد که وظایف خود را انجام دهد.
(۲) وسیله‌ای است در اختیار گروه‌های نخبه که به واسطه آن اهداف خود را محقق می‌کنند.
(۳) توانایی اعمال اراده فرد علی‌رغم میل دیگری است.
(۴) همان هژمونی (سلطه‌ای) است که طبقات حاکم از طریق القا باورها و ارزش‌های خود به دست می‌آورند.
- ۱۴۸- از دیدگاه آلتوسر، کار «نظام ایدئولوژیک»، چیست؟
- (۱) ایجاد تغییرات بنیادین از طریق انقلاب است.
(۲) تحقق وضعیت آرمانی است که در انقلاب ترسیم شده است.
(۳) ادامه مسیر انقلاب جهت از بین بردن سرمایه‌داری است.
(۴) تأمین مشروعیت برای سرمایه‌داری و بازتولید نظام سرمایه‌داری است.
- ۱۴۹- از دیدگاه «لوی اشتراوس»، کدام مطلب صحیح است؟
- (۱) ساخت اجتماعی به صورت سیال در میان گروه‌ها و اجتماعات تولید و بازتولید می‌شود.
(۲) ساخت همان روابط اجتماعی هستند که خصوصیات اجزاء نظام‌ها را نمایان می‌کند.
(۳) ساخت همان روابط اجتماعی است که در گروه‌های اجتماعی مختلف به صورت‌های متفاوت وجود دارد.
(۴) ساخت متفاوت از روابط اجتماعی و نوعی صورت‌بندی است که خود را با محتوای متفاوت انطباق می‌دهد.

۱۵۰- از نظر نوربرت الیاس، کارکرد اصلی و عمومی مفهوم «تمدن» در غرب، بیانگر چیست؟
(۱) خودآگاهی غرب

(۲) گذار جامعه از جامعه سنتی به جامعه مدرن

(۳) معنای منسجم و واحد تجربه تاریخی غرب، بعد از رنسانس

(۴) توسعه صنعتی و تبدیل اقتصاد کشاورزی به اقتصادی صنعتی

۱۵۱- رشته «زبان‌شناسی مردم‌شناختی»، به چه مباحثی می‌پردازد؟

(۱) مؤلفه‌های فرهنگی یک زبان - زبان‌های ناشناخته

(۲) زبان‌های شفاهی و بومی - ذهنیت و عینیت یک زبان

(۳) زبان‌های شفاهی و مردم‌شناختی - مؤلفه‌های فرهنگی یک زبان

(۴) زبان‌های شفاهی و ابتدایی - ساختار و عاملیت یک زبان

۱۵۲- مفهومی از فرهنگ که کلیفورد گیرتز از آن جانب‌داری می‌کند، اساساً چه ماهیتی دارد؟

(۱) ذهنی است

(۲) نشانه‌شناختی است

(۳) کارکردگرایانه است

(۴) ساختارگرایانه است

۱۵۳- منظور کلیفورد گیرتز از «توصیف فربه» چیست؟

(۱) توصیف کامل واقعیت عینی

(۲) دسته‌بندی ساختارهای معنا

(۳) تلاش برای آشکار کردن معنای داده‌های تجربی

(۴) مشاهده دقیق به قصد ثبت داده‌ها

۱۵۴- منظور از چرخش فرهنگی چیست؟

(۱) عبور از فرهنگ‌گرایی در تحلیل

(۲) تأکید احیا شده بر فرهنگ

(۳) فرهنگ را محصول روابط طبقاتی دیدن

(۴) فرهنگ را محصول روابط سیاسی دیدن

۱۵۵- از دیدگاه بوردیو، اثر «عادت واره» برای افراد فرودست چگونه است؟

(۱) امکان می‌دهد آنها به الگوهایی از عمل وارد شوند که موقعیت و زندگی آنها را بهبود می‌بخشد.

(۲) وسیله‌ای است که به واسطه آنها در میدان‌های اجتماعی مختلف امکان کنشگری پیدا می‌کنند.

(۳) نقش سرمایه خرده فرهنگی را دارد که امکان تعامل و تسهیل زندگی اجتماعی را برای آنان فراهم می‌کند.

(۴) امیال، انگیزه‌ها، دانش، مهارت‌ها و راهبردهایی را ارائه می‌کند که موضع مادون آنها را بازتولید خواهد کرد.

مردم‌شناسی فرهنگی:

۱۵۶- کارکرد تناثر غربی به مثابه یک ابزار فرهنگی، در چند قرن اخیر چه بوده است؟

(۱) باز تفسیر واقعیت اجتماعی

(۲) تفسیر هنری واقعیت اجتماعی

(۳) رمزگزاری آنچه بدیهی می‌نموده است.

(۴) بازگشایی آنچه اسرار پنداشته می‌شده است.

۱۵۷- مهم‌ترین ساختار مورد توجه دریدا در حوزه شناخت جامعه کدام است؟

(۱) زبان

(۲) متافیزیک

(۳) کلام محوری

(۴) دیالکتیک حضور

۱۵۸- هرگاه دو گونه کاملاً متفاوت از یک زبان در کنار یکدیگر در یک جامعه زبانی وجود داشته باشد و هر کدام دارای

سلسله نقش‌های اجتماعی متمایزی باشند، به آن چه می‌گویند؟

(۱) دو زبانیگی

(۲) دو زبان‌گونگی

(۳) تناوب سبکی

(۴) گویش‌های اجتماعی

- ۱۵۹- در دیدگاه ذهنیت‌گرای انسان‌شناسی فرهنگی، فرهنگ چگونه تعریف می‌شود؟
- (۱) فرهنگ عبارت است از مجموعه دانش و اعتقاداتی که مردم از طریق آن ادارکات و تجربیات خود را نظم می‌بخشند.
 - (۲) فرهنگ عبارت است از روش‌های کلی زندگی مردم که در نسل‌های متعدد ادامه یافته و تکرار می‌شود.
 - (۳) فرهنگ شامل اعمال، ابزارها، یا نهادهایی است که به‌وجود آورنده افکار و نظریات انسان‌ها است.
 - (۴) فرهنگ عبارت است از دست‌آوردها، نهادها و عقاید و مجموعه‌ای از قواعد معاشرت که جامعه را برای بهره‌برداری از نیروها آماده می‌سازد.
- ۱۶۰- به نظر آدمسن هوبل، چرا نباید هنر ابتدایی را خام و بچگانه بدانیم؟
- (۱) زیرا اصولاً ارزش متن و محتوا در آثار هنری تولید شده، مربوط به هنر ابتدایی است.
 - (۲) زیرا هنر ابتدایی مراحل مختلفی دارد که آنها انتزاعی، رئالیستی و ساختاری است.
 - (۳) چون برخی از هنرهای ابتدایی از نظر تکنیک و شکل پیشرفته و از نظر اندیشه پیچیده هستند.
 - (۴) چون هنر نمی‌تواند بدون اینکه خود ابتدایی باشد به‌وسیله انسان‌های زمان‌های دیگر تولید شود.
- ۱۶۱- قرون وسطی به چه دوره‌ای از تاریخ تمدن و زندگی شهری اطلاق می‌شود؟
- (۱) به دوره‌ای از آغاز قرن ۷ تا ۱۴ میلادی
 - (۲) به فاصله انقراض تمدن روم در قرن پنجم میلادی تا دوره نوزایش علم (رنسانس)
 - (۳) به حد فاصل قرن سیزدهم هجری که مصادف با حمله مغول است تا قرن پانزدهم هجری
 - (۴) به قرون وسطی از پایان قرن دهم میلادی تا پایان قرن یازدهم میلادی
- ۱۶۲- گسست میان نگرش متعارف به جهان اجتماعی و ساده‌انگاری رابطه فرد/ جامعه را از کدام طریق می‌توان حل کرد؟
- (۱) تحلیل موردی عمیق
 - (۲) روش مشاهده مشارکتی
 - (۳) باز تفسیر نظام ساختاری
 - (۴) پژوهش خود بازتابنده
- ۱۶۳- انسان‌شناسان، اصلی‌ترین و نخستین کارکرد دین را چه می‌دانند؟
- (۱) تطبیق فردی و اجتماعی انسان‌ها با محیط طبیعی و اجتماعی‌شان
 - (۲) اعتباربخشی به صورت‌های موجود حکومت، سلسله مراتب و قوانین و رسوم
 - (۳) فراهم کردن الگوهایی برای کنش و رفتار انسان‌ها که کارکرد اخلاقی دارد.
 - (۴) تبیین و پاسخگویی به پرسش‌های مربوط به خاستگاه جهان، نوع بشر و معنای زندگی و مرگ
- ۱۶۴- در یک اجتماع مبتنی بر تبار دو جانبه، مجموعه افرادی که از این طریق پیوند می‌یابند، چه کسانی هستند؟
- (۱) اقوام
 - (۲) افرادی که دارای یک خویشاوند مشترک هستند.
 - (۳) افرادی با نیاکان مشترک
 - (۴) افرادی که خود را دارای یک هویت جمعی می‌انگارند.
- ۱۶۵- کدام‌یک از اندیشمندان، دین را نشأت گرفته از تجربه‌های درک‌پذیر انسان‌ها و پاسخی به این تجربیات دانسته است؟
- (۱) دورکیم
 - (۲) اشتراوس
 - (۳) مالینوفسکی
 - (۴) کلیفورد گیرتز
- ۱۶۶- روابطی که براساس نسبت بین اشخاص برقرار می‌گردد، چه نام دارد؟
- (۱) خاندان
 - (۲) خائوار
 - (۳) خانواده
 - (۴) خویشاوندی
- ۱۶۷- کدام‌یک از عوامل می‌تواند منتج به کسب احترام و وجه در بین اعضاء گروه‌های شکارگر باشد؟
- (۱) رابطه نسبی با بزرگ قبیله
 - (۲) سن، تجربه و دانش
 - (۳) قدرت بدنی و قدرت جنگاوری
 - (۴) شکار بزرگترین حیوان در یک ماه گذشته

- ۱۶۸- شیوه معیشتی - فرهنگی تاریخی مادها و پارس ها در نسل های متمادی چگونه بوده است؟
 (۱) شهری (۲) تجارت (۳) نیمه عشیره‌ای (۴) شکار و گردآوری
- ۱۶۹- کدام شخصیت، پرکارترین مردم‌شناس در زمینه تربیت کودکان است؟
 (۱) آلفرد تروبر (۲) روث بندیکت (۳) مارگارت مید (۴) جولین استیوارد
- ۱۷۰- چرا انتقام‌جویی را می‌توان به منزله یک مکانیسم رسمی نظارت اجتماعی در نظر گرفت؟
 (۱) چون مأموران دولت نیز آن را می‌پذیرند.
 (۲) چون برای جامعه بسیار قابل پیش‌بینی است.
 (۳) چون واکنشی خارج از خانواده قربانی لحاظ می‌شود.
 (۴) چون از سوی یک مرجع و قدرت غیرشخصی اعمال می‌شود.

نظریه‌های مطالعات جوانان:

- ۱۷۱- از نظر شلسکی، کدام مورد باعث تضعیف احساس برتری جوانان در برابر افراد مسن می‌گردد؟
 (۱) گسترش خانواده هسته‌ای (۲) تضعیف اندیشه پیشرفت
 (۳) بی‌ساختار شدن جوانی (۴) نهادینه‌کردن فرایند جوانی
- ۱۷۲- خرده فرهنگ جوانی به‌عنوان پاسخی به فرهنگ مصرفی جامعه مدرن، به کدام مورد بیش از پیش تأکید دارد؟
 (۱) سبک، هژمونی و مناسک‌گرایی (۲) فراغت، فردگرایی و ایدئولوژی
 (۳) فراغت، گروه‌های همسال و سبک (۴) فردگرایی، گروه‌های همسال و مقاومت در برابر سنت
- ۱۷۳- از نظر مارگارت مید، مسائل جوانان ناشی از کدام مورد است؟
 (۱) شکاف طبقاتی (۲) فقدان هویت
 (۳) تقسیم‌کار اجتماعی (۴) تعلق و گزینش پیوند
- ۱۷۴- طبق نظر گیدنز، ترک منزل و جلای وطن بسیاری از جوانان را براساس کدام مورد می‌توان تشریح کرد؟
 (۱) جوانی همچون توریسم (۲) جوانان به مثابه زائرین
 (۳) خانه به دوش بودن جوانان (۴) کسب هویت فردی به مثابه یک پروژه
- ۱۷۵- طبق نظر هانس پاول بارت، کدام مورد سبب بروز رفتارهای پرخاشگری در میان جوانان می‌گردد؟
 (۱) سلطه اولیگارشی در بازار رقابتی (۲) بی‌اعتمادی گسترده به دیگری تعمیم یافته
 (۳) ساختمان‌های مدرن و بی‌روح مراکز آموزشی (۴) پیوندهای همدلانه با خرده فرهنگ‌های کجرو
- ۱۷۶- کدام مورد، زمینه‌ساز دشواری شکل‌گیری هویت شخصی در جوانان می‌باشد؟
 (۱) وحدت ساختار اجتماعی و جهان‌بینی حاکم در جامعه
 (۲) نفوذ شبکه‌های خویشاوندی و خانوادگی به داخل نظام اجتماعی
 (۳) ارائه پاسخ‌های مختلف در طرح این پرسش کلی که «انسان کیست؟»
 (۴) استقلال نسبی خانواده، شغل، سیاست و اوقات فراغت از یکدیگر
- ۱۷۷- گذر از جوانی به بزرگسالی در فرایندی برای بازآفرینی اجتماعی، توسط ایده‌های کدام نظریه‌پرداز، قابل توضیح است؟
 (۱) بومن (۲) گیدنز (۳) بوردیو (۴) پارسونز
- ۱۷۸- طبق نظر اریکسون، کدام عامل باعث می‌شود که انرژی جوانان، پرهیزکاری صادفانه و آزرده‌گی سریع آنان، به عرصه کشمکش‌های اجتماعی کشیده شود؟
 (۱) دین (۲) ایدئولوژی (۳) ناسیونالیسم (۴) قدرت موسیقی

- ۱۷۹- گسترش میدان تجربه حال از سوی جوانان، توسط کدام رویکرد مورد تأکید است؟
 (۱) تضاد (۲) نظریه نسل‌ها (۳) فرهنگ‌گرایان (۴) رویکرد مقوله اجتماعی
- ۱۸۰- طبق تحقیق اینگلههارت، جامعه‌پذیری انتظاری براساس کدام مورد شکل می‌گیرد؟
 (۱) رقابت‌های فردی (۲) ارزش‌های رفاهی (۳) هنجارهای عقلانی (۴) ارزش‌های فرامادی
- ۱۸۱- برای هیدایچ وکلارک، انسجام و هماهنگی خرده فرهنگ‌های جوانان، از طریق کدام مورد ایجاد می‌گردد؟
 (۱) بریکولاز (۲) عرف‌شکنی (۳) شکیبایی ناکامی (۴) شکیبایی سرکوب‌گرانه
- ۱۸۲- از نظر آیزنشتات، جامعه مدرن برای حفظ میراث فرهنگی و تداوم ساختار اجتماعی، به کدام مورد نیازمند است؟
 (۱) گروه‌های همبستگی (۲) امنیت وجودی برای جوانان
 (۳) باز تعریف آیین‌های تشریف (۴) توزیع مجدد فرصت‌های جوانی
- ۱۸۳- کدام مورد، از ویژگی‌های نسل X محسوب می‌شود؟
 (۱) خطرپذیری
 (۲) نگرش ختنی نسبت به جهان و آینده
 (۳) برقراری ارتباط به شیوه‌های معمول و رایج
 (۴) اعتقاد به طغیان علیه اقتدار و نظم حاکم
- ۱۸۴- صاحب‌نظران کدام مکتب، فرهنگ جوان و بازآفرینی جوانی را اساساً بر مبنای طبقه، طبیعت یا نژاد قرار می‌دهند؟
 (۱) شیکاگو (۲) بیرمنگام
 (۳) فرانکفورت (۴) کارکردگرایی
- ۱۸۵- نویسنده کدام یک از آثار زیر به‌عنوان کاشف دوره جوانی شناخته شده است؟
 (۱) امیل (۲) ایدنولوژی آلمانی
 (۳) تقسیم‌کار اجتماعی (۴) چنین گفت زرتشت

آمار و ریاضی:

۱۸۶- در داده‌های دسته‌بندی شده زیر، انحراف چارکی، کدام است؟

x	۴۲-۴۷	۴۷-۵۲	۵۲-۵۷	۵۷-۶۲	۶۲-۶۷
f	۱۵	۱۸	۲۵	۱۲	۱۰

(۱) ۴/۴۹

(۲) ۴/۵۳

(۳) ۴/۶۴

(۴) ۴/۷۲

۱۸۷- اگر به تمام داده‌های آماری به اندازه $\frac{1}{4}$ میانگین آن‌ها افزوده شود، ضریب تغییرات آن‌ها در کدام عدد ضرب می‌شود؟

(۱) ۰/۷۵

(۲) ۰/۸

(۳) ۱

(۴) ۱/۲

۱۸۸- در یک توزیع فراوانی دسته‌بندی شده میانگین و مد جامعه به ترتیب ۳۵ و $41/6$ با واریانس ۱۴۴ می‌باشد. ضریب چولگی پیرسون، کدام است؟

(۱) $-0/55$

(۲) $-0/65$

(۳) $0/55$

(۴) $0/65$

۱۸۹- از بین ۹ کالای موجود در یک کارتن ۳ عدد معیوب است. اگر ۳ کالا به تصادف بیرون آوریم، با کدام احتمال لااقل یکی از آن‌ها معیوب است؟

(۱) $\frac{13}{21}$

(۲) $\frac{15}{28}$

(۳) $\frac{16}{21}$

(۴) $\frac{23}{28}$

۱۹۰- نسبت افرادی که به یک درخواست اجتماعی پاسخ می‌دهند متغیر تصادفی پیوسته x با تابع چگالی زیر است. با

$$f(x) = \begin{cases} \frac{2}{5}(x+2); & 0 \leq x \leq 1 \\ 0 & \text{جای دیگر;} \end{cases}$$

کدام احتمال، بیش از $\frac{1}{4}$ و کمتر از $\frac{1}{3}$ مخاطبان به این درخواست پاسخ می‌دهند؟

(۱) $\frac{11}{40}$

(۲) $\frac{9}{40}$

(۳) $\frac{19}{80}$

(۴) $\frac{21}{80}$

۱۹۱- توزیع احتمال متغیر تصادفی x در جدول زیر است. واریانس $(2x+3)$ کدام است؟

x	۰	۱	۲	۳
$f(x)$	$\frac{1}{4}$	$\frac{1}{8}$	$\frac{1}{2}$	$\frac{1}{8}$

(۱) $4/5$

(۲) ۴

(۳) $3/5$

(۴) ۳

۱۹۲- در یک نمونه تصادفی از ۱۰۰ مورد فوت ثبت شده در سال گذشته متوسط عمر ۷۱٫۶ و انحراف معیار ۸٫۴ سال است. در فرضیه‌ای که متوسط عمر در حال حاضر بیش از ۷۰ سال باشد، آماره آزمون کدام است؟

(۱) $2/105$

(۲) $2/021$

(۳) $1/905$

(۴) $1/817$

۱۹۳- در تهیه اظهارنامه مالیاتی به‌طور متوسط از هر ۱۰۰۰ نفر یک نفر خطای عددی داشته‌اند. اگر ۲۰۰۰ فرم مالیاتی به تصادف انتخاب و امتحان شود، احتمال اینکه ۶ عدد از این فرم‌ها شامل خطا باشد، چند برابر احتمال بدون خطای آن‌ها است؟

(۱) $\frac{2}{9}$

(۲) $\frac{1}{45}$

(۳) $\frac{5}{36}$

(۴) $\frac{4}{45}$

۱۹۴- نمرات نظری و عملی ۵ دانشجو در یک درس در جدول زیر است. معادله خط رگرسیون، کدام است؟

x نظری	۱۵	۱۴	۱۷	۱۹	۱۵
y عملی	۱۳	۱۵	۱۸	۱۷	۱۲

(۱) $y = 0.875x + 1$

(۲) $y = 0.825x + 2$

(۳) $y = 0.845x + 1$

(۴) $y = 0.905x - 1$

۱۹۵- در بسط عبارت $(x^2 - \frac{1}{3}y + 2)^n$ ، یکی از جملات $\frac{560}{3}x^2y^2$ است. n کدام است؟

(۱) ۶

(۲) ۷

(۳) ۸

(۴) ۹

۱۹۶- حدّ نقطه تلاقی دو خط به معادلات $cy + (c^2 + 2)x = 2$ و $y + 3x = c + 1$ وقتی $c \rightarrow 1$ ، کدام است؟

(۱) $(3, -7)$

(۲) $(3, -4)$

(۳) $(0, 2)$

(۴) $(1, -1)$

۱۹۷- اگر $f(x) = \frac{1}{2}(2x+1-\sqrt{4x+1})$ و $g(x) = x + \sqrt{x}$ ، مشتق تابع fog کدام است؟

(۱) $\frac{1}{\sqrt{x}}$

(۲) \sqrt{x}

(۳) x

(۴) ۱

۱۹۸- مجموع سری $\sum_{n=0}^{\infty} \frac{n+1}{n!}$ ، کدام است؟

(۱) e

(۲) $2e$

(۳) $e+1$

(۴) $2e-1$

۱۹۹- حاصل $\lim_{x \rightarrow 1} \left(\frac{1}{\ln x} - \frac{1}{x-1} \right)$ ، کدام است؟

(۱) ۱

(۲) $\frac{1}{2}$

(۳) $-\frac{1}{2}$

(۴) -2

۲۰۰- اگر $y = t^3$ و $x = e^{-t}$ ، حاصل $\frac{d^2y}{dx^2}$ به ازای $t=1$ کدام است؟

(۱) $9e^2$

(۲) $6e^2$

(۳) $9e$

(۴) $6e$

۲۰۱- نقطه M بر روی منحنی به معادله ضمنی $\ln(x^2-3) + \sqrt{3y+2x} - y + 2 = 0$ در حرکت است. در حوالی

$x=2$ اگر $\frac{dx}{dt} = 0.5$ باشد، مقدار $\frac{dy}{dt}$ کدام است؟

(۱) ۰/۱

(۲) ۰/۲

(۳) ۰/۳

(۴) ۰/۴

۲۰۲- نمودار تابع $y = x \ln(x-1)$ نیمساز ناحیه اول را در نقطه A قطع می‌کند، شیب خط مماس بر منحنی در این نقطه کدام است؟

(۱) $1 - \frac{2}{e}$

(۲) $2 - \frac{1}{e}$

(۳) $1 + \frac{2}{e}$

(۴) $2 + \frac{1}{e}$

۲۰۳- مساحت ناحیه محدود به منحنی بسته $y^2 = x^2(1-x^2)$ ، کدام است؟

(۱) $\frac{8}{3}$

(۲) $\frac{3}{2}$

(۳) $\frac{4}{3}$

(۴) $\frac{2}{3}$

۲۰۴- نقطه $A(2, 3, 4)$ یک رأس مکعب است، که یکی از وجه‌های آن در صفحه‌ای به معادله $4x + 4y - 7z + 2 = 0$ قرار دارد، حجم این مکعب کدام است؟

(۱) $\frac{8}{27}$

(۲) $\frac{27}{64}$

(۳) $\frac{64}{27}$

(۴) $\frac{27}{8}$

۲۰۵- به ازای کدام مقدار a ، دستگاه معادلات زیر جواب‌های غیر صفر دارد؟

$$\begin{cases} x - 2y + 3z = 0 \\ 2x + 4y + az = 0 \\ 2x + y - 4z = 0 \end{cases}$$

(۱) ۷

(۲) ۶

(۳) -۹

(۴) -۱۱

حوزه‌ها و مفاهیم اساسی رفاه اجتماعی:

- ۲۰۶- پوشش جمعیتی یک مسئله اجتماعی، بیانگر کدام بعد مسئله اجتماعی است؟
 (۱) شدت
 (۲) شیوع
 (۳) تراکم
 (۴) توزیع
- ۲۰۷- ایده رفاه به شرط کار، در کدام ایدئولوژی رفاهی مطرح است؟
 (۱) لیبرال
 (۲) سوسیالیستی
 (۳) محافظه کار
 (۴) سوسیال دموکرات
- ۲۰۸- کدام کشورها به ترتیب، در سه مدل رفاهی، لیبرال، صنفی و سوسیال دموکرات قرار می‌گیرند؟
 (۱) آمریکا، آلمان و سوئد
 (۲) فرانسه، آلمان و آمریکا
 (۳) آمریکا، سوئد و انگلستان
 (۴) انگلستان، آمریکا و اسپانیا
- ۲۰۹- پژوهشگران باید کدام مورد را به مثابه یک امر اخلاقی در پژوهش، مورد توجه قرار دهند؟
 (۱) انتخاب یک دیدگاه نظری مناسب و مربوط
 (۲) عدم افشای هویت شرکت‌کنندگان در تحقیق
 (۳) ارزیابی ریسک‌های بالقوه برای موضوع مورد تحقیق
 (۴) کنکاش در مورد صداقت پاسخگو و صحت اطلاعات وی
- ۲۱۰- کدام مورد به معنای سطح غیرکالاوارگی (Decommodification) خدمات رفاهی است؟
 (۱) خریداری خدمات رفاهی از طریق بازار است.
 (۲) میزان دور بودن خدمات رفاهی از بازار است.
 (۳) میزان کالاوارگی خدمات بهداشتی و تأمین اجتماعی است.
 (۴) قابلیت تبدیل شدن کالاهای عمومی به خصوصی است.
- ۲۱۱- از نظر اقتصاددانان نئواتریشی، کدام مورد از ویژگی‌های بازار است؟
 (۱) بازارها کارکرد سیاسی‌شان، بیش از کارکرد اقتصادی است.
 (۲) به نحو ساختگی ایجاد شده و نتیجه طراحی انسانی است.
 (۳) به نحو طبیعی ظهور کرده و نتیجه کنش انسانی است.
 (۴) بازارها برای رفع نیاز مردم و تعیین قیمت کالاها ایجاد شده است.
- ۲۱۲- نظریه «وجود دو نوع قیمت در بازار یکی قیمت طبیعی و یکی قیمت بازاری» را چه کسی مطرح کرده است؟
 (۱) آدام اسمیت
 (۲) رونالد کوز
 (۳) جرج استیگلر
 (۴) دیوید ریکاردو
- ۲۱۳- از دیدگاه فرهنگ فقر، چرا فقر موجب عدم انطباق افراد با موقعیت‌های سالم می‌شود؟
 (۱) زیرا سبب تشدید محرومیت نسبی و احساس بی‌عدالتی بین فقرا می‌شود.
 (۲) زیرا خود باعث تحرک و انگیزش افراد برای رقابت با افراد مرفه می‌شود.
 (۳) زیرا انتظارات افراد را برای زندگی بهتر به طریق غیرعادی بالا می‌برد.
 (۴) زیرا خود بیماری‌هایی چون انطباق با محرومیت، فساد و نداری را به وجود می‌آورد.

۲۱۴- تحلیل منحنی بی تفاوتی براساس سیستم رجحانی فرد، به کدام مورد اشاره دارد؟

- (۱) فرد براساس استاندارد زندگی حاکم بر جامعه، به تعریف نوع نیازهای اساسی و تجملی می‌پردازد.
- (۲) فرد براساس محدودیت‌های بودجه‌ای و قیمت، کالاهای تجملی و ضروری را انتخاب می‌کند.
- (۳) فرد براساس سلسله‌مراتب نیازهای اساسی برآورده شده، نوع کالاهای ضروری و تجملی را انتخاب می‌کند.
- (۴) فرد براساس ارزش‌های فرهنگی و در مقایسه با سایر افراد، نوع کالاهای ضروری و تجملی را انتخاب می‌کند.

۲۱۵- مهم‌ترین نقد وارد بر نظریه محرومیت نسبی، کدام است؟

- (۱) نداری مطلق را به عنوان هسته اصلی فقر نادیده می‌گیرد.
- (۲) فقر، قابلیت را که هسته نظریه جدید فقر است نادیده می‌گیرد.
- (۳) ساختارهای اقتصادی، اجتماعی و فرهنگی را در فقر لحاظ نمی‌کند.
- (۴) به هسته نظریه فقر محدودیت‌گرای نئوکلاسیک‌ها بی‌اعتناست.

۲۱۶- فون هایک از فیلسوفان و نظریه‌پردازان نئولیبرالی، درخصوص سیاست مسکن، چه دیدگاهی دارد؟

- (۱) دولت سیاست مسکن خود را فقط به ارائه وام به افشار آسیب‌پذیر معطوف کند که امکان بهره‌مندی آن برای همه میسر باشد.
- (۲) چون مسکن دارای ماهیت متفاوت از سایر کالاهای عمومی است و هزینه هنگفتی را بر دوش افراد فقیر می‌گذارد عرضه دولتی آن مجاز است.
- (۳) دولت بدون مداخله در مسکن، ساخت و عرضه آن را به یک نهاد عمومی فراگیر بسپارد تا کیفیت مسکن فقرا در درازمدت ارتقا پذیرد.
- (۴) بجای مسکن اجتماعی باید مسکن استیجاری مکمل و خصوصی عرضه شود چون باعث افزایش کیفیت مسکن افراد فقیر که دارای مسکن نامناسبند می‌شود.

۲۱۷- کدام مورد، مهم‌ترین اشکال وارد بر رفاه اجتماعی نهادی است؟

- (۱) تهدید آزادی و انتخاب فردی که توزیع همگانی رفاه ایجاد می‌کند.
- (۲) تأکید بر انسجام و همبستگی اجتماعی که پایداری اجتماعی را تهدید می‌کند.
- (۳) تأکید بر فردگرایی و انگیزه‌های خودخواهانه که سودجویی فردی را تشدید می‌کند.
- (۴) تهدید آزادی و انتخاب‌های اجتماعی که انگیزه‌های نوع‌دوستی را متأثر می‌سازد.

۲۱۸- کدام مطلب، در مورد رابطه بین فقر و نابرابری صدق می‌کند؟

- (۱) ایجاد فرصت‌های برابر به رشد طبقه متوسط می‌انجامد و به شرط ثبات سایر عوامل، به کاهش فقر عمومی می‌انجامد.
- (۲) توزیع مجدد درآمدها به نفع افراد فقیر به شرط ثبات سایر عوامل، نابرابری را افزایش می‌دهد ولی به طور حتم فقر را کاهش می‌دهد.
- (۳) توزیع مجدد درآمدها به سود فقرا به شرط ثبات سایر متغیرها، نابرابری را کاهش می‌دهد ولی الزاماً در فقر تأثیر ایجاد نمی‌کند.
- (۴) تساوی رادیکال ثروت در جامعه به شرط ثبات درآمدها، همبستگی اجتماعی را افزایش می‌دهد و از آن طریق فقر مطلق را کاهش می‌دهد.

۲۱۹- از دیدگاه سیستمی، کدام سیستم بیش از همه تحت تأثیر انتروپی قرار می‌گیرد؟

- (۱) سیاسی
- (۲) اجتماعی
- (۳) مکانیکی
- (۴) بیولوژیکی

۲۲۰- با توجه به تفکیک مفهومی آزادی مثبت و منفی، نظریه قابلیت‌سن، به کدام نوع آزادی نزدیک می‌شود و پیامد سیاست رفاهی آن چیست؟

- (۱) آزادی منفی به مفهوم اسمیتی آن که دولت از وارد شدن به حوزه‌های رفاهی به دلیل پیامدهای منفی در تحدید آزادی و انتخاب افراد اجتناب کند.
- (۲) آزادی مثبت به مفهوم رالزی آن است که نابرابری را تاحدی که به توده‌های فقیر آسیب نرساند مفید می‌داند.
- (۳) آزادی منفی و دولت از دخالت مستقیم در ارائه خدمات عمومی با هدف گسترش دامنه انتخاب افراد در داشتن زندگی بهتر اجتناب کند.
- (۴) آزادی مثبت و دولت برای ارائه خدمات عمومی مانند بهداشت و آموزش برای بالاترین دامنه آزادی انتخاب افراد برای زندگی بهتر مداخله کند.

۲۲۱- چرا هابسون، فلسفه سرمایه‌داری بی‌حد و حصر اسمیتی را در ایجاد رفاه اجتماعی رد می‌کند؟ «زیرا به نظر وی، این فلسفه سرمایه‌داری»

- (۱) در عین حال که به آزادی آن هم در سطح فردی تأکید می‌کند، پیامدهای غیراخلاقی و اجتماعی آن را هم می‌پذیرد.
- (۲) بر فلسفه فردگرایی استوار است، مفاهیمی مثل تساوی در برخورداری از فرصت‌ها را دغدغه سیاست‌گذاری تلقی نمی‌کند.
- (۳) تمایل به برابری و مساوات را نشان نمی‌دهد بلکه گرایش به تسلط سرمایه‌داران بر بازارها را نشان می‌دهد.
- (۴) به نتایج سازوکارهای بازار آزاد تأکید می‌کند و به فرایندهای عملکردی بازار در نابودی توده‌ها اهمیت نمی‌دهد.

۲۲۲- چرا رویکرد توسعه نواحی مستعد با تأکید بر اقتصاد کشاورزی، در دوره قبل از انقلاب (بین ۱۳۲۰ تا ۱۳۴۰) موفق نبوده است؟

- (۱) تفاوت‌های منطقه‌ای / تمرکزگرایی دولتی / رقابت‌های فرامنطقه‌ای و فقدان استراتژی توسعه
- (۲) فقدان ثبات سیاسی / ناکارآمدی دستگاه‌های دولتی / تأسیسات زیربنایی و ضعف مالی
- (۳) شکل‌گیری روابط پیرامون و مرکز / دو قطبی شدن جهان / سیطره مناسبات ارباب رعیتی و نابرابری منطقه‌ای
- (۴) مداخلات شاه در برنامه‌های توسعه / امنیتی‌کردن برنامه‌ها / تأکید بر اقتصاد بازار و نبود دموکراسی مناسب

۲۲۳- کدام عبارت، شاخص نسبت شکاف درآمدی آماری‌تاسن را نشان می‌دهد؟

- (۱) ضریب جینی در جامعه، باید به صفر نزدیک شود تا فقر کاملاً از بین برود.
- (۲) درآمد (یا هزینه) اقشار فقیر جامعه چقدر باید افزایش یابد تا فقر کاملاً از بین برود.
- (۳) توزیع درآمد (هزینه) در جامعه، چقدر باید به پایین‌ترین حد برسد تا فقر از میان برود.
- (۴) درآمد (یا هزینه) اقشار ثروتمند جامعه، چقدر باید افزایش یابد تا مکانیزم رخنه به پایین عمل کند.

۲۲۴- براساس مطالعات تجربی، مناسبات دولت و نهادها و کنش‌های غیرانتفاعی درخصوص اقدامات نیکوکارانه، در چه حالتی معکوس است؟

- (۱) هرچا دولت فعالیت‌های حمایتی را به حداقل رساند، توده‌ها یا نهادهای مردمی احساس مسئولیت کمتری نسبت به نوع‌گرایی کردند.
- (۲) هرچا دولت فعالیت‌های حمایتی را گسترش داد، توده‌ها یا نهادهای مردمی احساس مسئولیت بیشتری نسبت به نوع‌گرایی ابراز داشتند.
- (۳) هرچا دولت فعالیت‌های حمایتی را به حداکثر رساند، توده‌ها یا نهادهای مردمی احساس تعهد بیشتری به نوع‌دوستی نشان دادند.
- (۴) هرچا دولت فعالیت‌های حمایتی را گسترش داد، توده‌ها یا نهادهای مردمی احساس مسئولیت کمتری نسبت به نوع‌گرایی کردند.

۲۲۵- اعمال کدام سیاست (سیاست‌ها) باعث کاهش بیکاری می‌شود؟

- (۱) مالی انقباضی
- (۲) پولی انقباضی
- (۳) پولی انبساطی
- (۴) پولی انقباضی و سیاست مالی انبساطی

تئوری‌های برنامه‌ریزی و برنامه‌ریزی توسعه منطقه‌ای و حوزه تکنیک‌ها و روش‌ها:

۲۲۶- اساسی‌ترین مسئله تئوری‌های برنامه‌ریزی منطقه‌ای کدام است؟

- (۱) پیچیدگی، تنوع موضوعی و گستردگی
- (۲) همه جانبه‌نگری، فراگیری و قابلیت بسط
- (۳) انعطاف‌پذیری، قابلیت انطباق و استمرار
- (۴) فقدان دانش پایه مستقل، تعمیم‌پذیری و قابلیت تبیین

۲۲۷- عمده‌ترین مسأله برنامه‌ریزی توسعه منطقه‌ای در کشورهای توسعه یافته، کدام است؟

- (۱) عدم تعادل‌های منطقه‌ای
- (۲) توسعه انسانی و اجتماعی
- (۳) توسعه پایدار و کیفیت محیط
- (۴) بحران‌های ناشی از بیکاری تکنولوژیک

۲۲۸- کدام‌یک از صاحب‌نظران، به تحلیل ساختارهای منطقه‌ای و ارائه راهکارهای توسعه پرداخته است؟

- (۱) پیترهال
- (۲) گونارمیردال
- (۳) جان فریدمن
- (۴) ژوزف هیلورست

۲۲۹- در سال‌های اخیر، منطقه با تأکید بر در منطقه‌بندی سرزمین، کاربرد بیشتری یافته است.

- (۱) زیستی - زیست بوم و فرهنگ
- (۲) رسمی - روابط اداری و سیاسی
- (۳) عملکردی - روابط و جریان‌های اقتصادی
- (۴) همگن - هم نواختی و تجانس طبیعی

۲۳۰- در روش تحلیل عاملی (Factor Analysis)، کدام‌یک از موارد در تعریف و تعبیر فاکتورها، تعیین‌کننده است؟

- (۱) ارتباط و همبستگی عوامل با یکدیگر
- (۲) واریانس و ارزش ویژه عوامل
- (۳) ارتباط و همبستگی متغیرها با عوامل
- (۴) ارتباط و همبستگی متغیرها با یکدیگر

- ۲۳۱- کدام یک از تکنیک‌های طبقه‌بندی، در هدف‌گذاری توسعه منطقه‌ای نیز امکان کاربرد دارند؟
 (۱) تحلیل عاملی (Factor Analysis)
 (۲) تاکسونومی عددی (Numerical Taxonomy)
 (۳) تحلیل خوشه‌ای (Cluster Analysis)
 (۴) وزن‌دهی عددی شاخص‌ها (Index Weighted Number method)
- ۲۳۲- در حال حاضر، نهاد اصلی مسئول برنامه‌ریزی توسعه منطقه‌ای در ایران، کدام است؟
 (۱) وزارت راه و شهرسازی
 (۲) سازمان برنامه و بودجه
 (۳) سازمان حفاظت محیط‌زیست
 (۴) سازمان مدیریت و برنامه‌ریزی
- ۲۳۳- در سال‌های اخیر، کدام یک از موارد جهت حل بنیادی بحران‌های منطقه‌ای آب در کشور، بیشتر مورد توجه قرار گرفته است؟
 (۱) استفاده از منابع آب ژرف
 (۲) بهره‌برداری از آب موجود در جو
 (۳) استفاده از منابع آب فرامرزی
 (۴) انتقال آب از خلیج فارس و دریای خزر
- ۲۳۴- سطح پوشش طرح ICZM، کدام است؟
 (۱) مناطق ویژه کشور
 (۲) مناطق ساحلی کشور
 (۳) مناطق کویری و بیابانی کشور
 (۴) مناطق آزاد تجاری - صنعتی کشور
- ۲۳۵- مشکل عمده طرح‌های توسعه و عمران ناحیه‌ای ایران کدام است؟
 (۱) عدم توجه به سطح‌بندی جمعیت و خدمات
 (۲) عدم توجه به نظام نهادی توسعه منطقه‌ای
 (۳) منطقه‌بندی نامناسب و ضوابط و مقررات مرتبط
 (۴) عدم توجه به زیرساخت‌ها و مبنای توسعه اقتصادی و اجتماعی
- ۲۳۶- شاخص کوتاه‌ترین فواصل در مدل تاکسونومی عددی کدام مورد را نشان می‌دهد؟
 (۱) همگنی
 (۲) سطح رفاه
 (۳) درجه توسعه
 (۴) درجه محدودیت
- ۲۳۷- کدام مدل داده برای دسترسی، از عملیات فضایی مانند آنالیزهای مجاورت و پیوستگی استفاده می‌کند؟
 (۱) رستری
 (۲) برداری
 (۳) توپولوژی
 (۴) راستا طولی
- ۲۳۸- منطقه‌ای که به شکل طبیعی و براساس ویژگی‌های سیستم زهکشی تعریف می‌شود و می‌تواند با مناطق شهری همپوشانی داشته باشد را چه می‌نامند؟
 (۱) حوزه آبخیز
 (۲) مناطق زیستی
 (۳) منطقه اکولوژیکی
 (۴) منطقه کلان شهری
- ۲۳۹- در سیستم اطلاعات جغرافیایی، بانک اطلاعات داده‌ها و عوارض نقشه‌های شهری شامل مشاهدات مختلف در خصوص توپوگرافی و است.
 (۱) کاداستر
 (۲) حمل و نقل
 (۳) کاربری زمین
 (۴) مدیریت شهری

- ۲۴۰- در مدل سیستمی توسعه روستایی، چهار عنصر اصلی توسعه عبارتند از: توزیع ثروت، نهادها، انگیزه‌ها و
 (۱) صرفه مقیاس
 (۲) سرمایه اجتماعی
 (۳) پیوندهای درونی
 (۴) پیوندهای بیرونی
- ۲۴۱- در محاسبه شاخص توسعه انسانی، برای نشان دادن رفاه حاصل از درآمد به جای فرمول آنکینسون
 $wy = \frac{1}{1-E} \alpha y^{1-E}$ ، از کدام شاخص استفاده می‌شود؟
 (۱) لگاریتم درآمدی
 (۲) توان درآمدی
 (۳) درآمد ناخالص ملی
 (۴) تولید ناخالص داخلی
- ۲۴۲- کدام شکل از برنامه‌ریزی منطقه‌ای، به‌جای پرداختن به مفاهیم انتزاعی مربوط به فضای اقتصادی و فرهنگی، به مسائلی همچون مناطق کلان شهری، مناطق زیستی، چشم‌اندازها و دیگر پهنه‌های فیزیکی می‌پردازد؟
 (۱) علم منطقه‌ای
 (۲) منطقه‌گرایی جدید
 (۳) مکتب اکولوژیکی
 (۴) منطقه‌گرایی زیستی
- ۲۴۳- شاخصی که براساس نسبت مخارج خوراکی به کل مخارج خانوار محاسبه می‌شود و هرچه به سمت یک میل کند نشان‌دهنده وضعیت رفاهی نامناسب‌تر جامعه است را چه می‌نامند؟
 (۱) شکاف فقر
 (۲) شاخص اتگل
 (۳) شاخص فقر سن
 (۴) ضریب جینی
- ۲۴۴- اقدامات برنامه‌ریزی متداول جهت توسعه، به شیوه طرح فنی و اجرای قیّم‌آبانه آن با برخورد یک‌سویه و از بالا را چه می‌نامند؟
 (۱) رهیافت اوزالیدی
 (۲) آمایش
 (۳) رشد اقتصادی
 (۴) توسعه متمرکز
- ۲۴۵- ساخت درونی یک سیستم روستایی را می‌توان به دو شیوه عمده کاهش داد، آن دو شیوه کدامند؟
 (۱) شیوه تولید و نهادها
 (۲) مالکیت و آیدنولوژی
 (۳) شیوه تولید و فنون رایج تولید
 (۴) ابزار تولید و مشارکت جمعی

حوزه‌ها و مفاهیم اساسی برنامه‌ریزی توریسم:

- ۲۴۶- از نظر والن اسمیت، پدیده گردشگری چه زمانی شکل می‌گیرد؟
 (۱) ارزش مسافرت در فرهنگ عمومی مهم تلقی گردد.
 (۲) به اهمیت طبیعت، اهمیت تاریخ و اهمیت فرهنگ به یک اندازه توجه شود.
 (۳) وجود تأمین‌کنندگان سفر، عوامل تاریخی و اقتصادی حضور داشته باشند.
 (۴) سه عامل توزیع موقت، درآمد اضافی و روحیه سفرکردن یک‌جا گرد آیند.
- ۲۴۷- توضیح پیترو م. برنز، بر تعریف مک‌کین از گردشگری، کدام است؟
 (۱) هدف سفر باید مدنظر گردشگران باشد.
 (۲) گردشگری نوعی فعالیت منفی ارضاء‌کننده است.
 (۳) باید برای میزبان و میهمان ماهیت انسانی و تجربی قائل شویم.
 (۴) کاربرد واژه قدیمی «بشر» نباید ما را از ماهیت مفید گردشگری غافل کند.

۲۴۸- طبق نظر سر و هیوگ، خریداران خلاق، کدام تعریف را شامل می‌شوند؟

- (۱) بیشتر به طبقات بالای اجتماعی تعلق دارند.
- (۲) به فعالیت‌های بیرون از خانه علاقه‌مند هستند.
- (۳) در مراحل اولیه زندگی خانوادگی خود قرار دارند.
- (۴) به سبک زندگی‌شان در خرید توجه بیشتری دارند.

۲۴۹- کاهش نابرابری‌های مربوط به قدرت و دانش، مورد تأکید کدام‌یک از نظریه‌های برنامه‌ریزی است؟

- (۱) اثباتی
- (۲) مشارکتی
- (۳) ارتباطی
- (۴) فرائباتی

۲۵۰- ایده و مشخصه جستجو در باب «داشتن بهترین ابزار برای نیل به شرایط مطلوب»، مورد توجه کدام نوع «نظریه برنامه‌ریزی» است؟

- (۱) تفسیری
- (۲) هنجاری
- (۳) تجویزی
- (۴) پراگماتیستی

۲۵۱- ایده یادگیری و ارزیابی حسب عمل، مورد توجه کدام نوع «نظریه برنامه‌ریزی» است؟

- (۱) اثباتی
- (۲) تفسیری
- (۳) انتقادی
- (۴) پراگماتیستی

۲۵۲- در صورتی که تعیین ظرفیت قابل تحمل مقاصد گردشگری امکانپذیر نباشد، اتخاذ کدام رویکرد مناسب به نظر می‌رسد؟

- (۱) نظری
- (۲) تجربی
- (۳) سیاسی
- (۴) اجتماعی

۲۵۳- کدام توضیح درباره شاخص رنجش داکسی (Doxey's Irridex)، صحیح است؟

- (۱) شاخصی است برای اندازه‌گیری تغییرات فرهنگی در جوامع محلی مقصد توسعه گردشگری
- (۲) شاخصی است برای نشان دادن واکنش جوامع محلی مقصد به توسعه گردشگری و پیامدهای آن
- (۳) شاخصی است برای اندازه‌گیری تطابق اقتصاد بومی و شاخص‌های مدرن وارد شده به جوامع محلی
- (۴) شاخصی است برای نشان دادن واکنش روانی بازدیدکنندگان نسبت به مشاهده مقصد گردشگری

۲۵۴- کدام‌یک از مدل‌ها، ارتباط بین یک واحد افزایش در تقاضای توریسم و افزایش منتج در تقاضا را برای بخش‌های دیگر، مورد توجه قرار می‌دهد؟

- (۱) حساب‌های اقماری
- (۲) آزمون تی (t)
- (۳) داده - ستانده
- (۴) تحلیل زنجیره ارزش

۲۵۵- کدام نوع راهبرد، برای مدیریت محیط‌های نامتعادل - کنش‌دار، صحیح و مناسب‌تر است؟

- (۱) تفکیک
- (۲) تخفیف
- (۳) قراردادهای اخلاقی
- (۴) یکپارچگی و ادغام

۲۵۶- کدام‌یک از موارد، به مناطق حفاظت شده در توزیع، اشاره دارد؟

- (۱) زیارت‌گاهها، مناطق خرید و مناطق مرکزی شهر
- (۲) موزه‌های ملی، عمارات باستانی و عمارات سلطنتی
- (۳) پارک‌های ملی، پارک‌های منطقه‌ای و مناطق زیبای طبیعی
- (۴) سایت‌های سیاسی، ساختمان‌های امنیتی و جایگاه‌های پلیس

۲۵۷- در صنعت توریسم، در ارتباط با متصدیان اقامتگاه و حمل و نقل، نقطه سر به سر به کدام یک از هزینه‌ها مربوط است؟

- (۱) ثابت مانند مالکیت و نگهداری هتل‌ها و هواپیما و غیره
- (۲) متغیر مانند مدیریت هزینه‌های مصرفی برق و آب و غیره
- (۳) تکلیفی مانند سیاست‌های مالیاتی دولت بر املاک و کسب و کارها
- (۴) اتفاقی مانند هزینه‌های ناشی از تحمیل سیاست‌های قیمت‌گذاری

۲۵۸- غالباً در صنعت توریسم هزینه‌های ثابت بالاست، دلیل آن کدام است؟

- (۱) زمان‌بری تأسیسات توریستی در مقصد
- (۲) وابستگی هزینه‌ها به فضا و ساختمان‌ها
- (۳) فعالیت تمام‌وقت کارکنان توریستی در بخش خصوصی
- (۴) فعالیت شرکت‌های چندملیتی با کارکنان دارای دستمزد بالا

۲۵۹- عضویت در کدام یک از سازمان‌های بین‌المللی، امکان پرواز هواپیماهای تجاری در داخل مرزهای خود را

امکان‌پذیر می‌سازد؟

- (۱) فائو (FAO)
- (۲) آی ام اف (IMF)
- (۳) یاتا (IATA)
- (۴) ایکائو (ICAO)

۲۶۰- مرحله اشاعه از دیدگاه گی (Gee)، مکنز (Makenz) و چوی (Choy) در تحلیل اثرات گردشگری، به کدام مورد

اشاره دارد؟

- (۱) هر دو فرهنگ، از طریق ساز و کار همزیستی و وام‌گیری آغاز به همگرایی می‌کنند.
- (۲) فرهنگ مبدأ و مقصد براساس منافع حاصل از توسعه توریسم همدیگر را تحمل می‌کنند.
- (۳) واکنش‌های منفی ساکنان مقصد علیه گردشگری در سطح ملی در درازمدت شکل می‌گیرد.
- (۴) ساکنان مبدأ، قبل از سفر نگرش‌ها و هنجارهای حاکم بر مقصد را مورد مطالعه قرار می‌دهند و بعد تصمیم به سفر می‌گیرند.

۲۶۱- کدام یک از موارد زیر، از مزایای برند (نام و نشان تجاری) موثر برای مقصد، محسوب نمی‌شود؟

- (۱) تبلیغات
- (۲) ایجاد تقاضا
- (۳) ارزش تجاری
- (۴) وفاداری مشتری

۲۶۲- تأثیرات «ایجابی» ناشی از درآمدهای ثانویه، در چه هنگامی مطرح می‌شود؟

- (۱) کارکنان فعال در بخش توریسم، درآمدهای‌شان را در محل خرج کنند.
- (۲) توسعه توریست در مقصد، باعث رونق اقتصادی در مبدأ می‌شود.
- (۳) بازدیدکنندگان و توریست‌ها، درآمدهای‌شان را در مقصد خرج کنند.
- (۴) توسعه توریست در مقصد، باعث توسعه کسب و کار در سایر بخش‌ها شود.

۲۶۳- روابط غیرشخصی و نظام انتخاب و ترفیع پرسنل، براساس استعداد فنی، مورد تأکید کدام یک از نظریه‌ها و

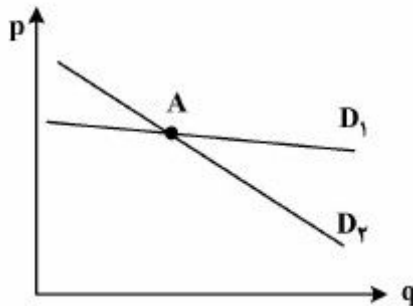
رویکردهای سازمانی است؟

- (۱) اقتضاء
- (۲) فرایندی
- (۳) مدیریت عملی
- (۴) بوروکراسی

۲۶۴- ساختار بازار تورگردان‌ها در کشور ما، دارای چه ساختاری است؟

- (۱) انحصاری در طرف عرضه
- (۲) رقابتی هم در طرف عرضه و هم تقاضا
- (۳) انحصاری هم در طرف عرضه و هم تقاضا
- (۴) رقابتی در طرف عرضه و انحصاری در طرف تقاضا

۲۶۵- با توجه به نمودار مقابل، اگر D_1 و D_2 تابع تقاضای کالا در دو بازار باشد و در نقطه A قدرمطلق کشش قیمتی باشد، تقاضای کدامیک از تقاضاها بیشتر است؟

(۱) D_2 (۲) D_1

(۳) در هر دو نقطه کشش مساوی است.

(۴) براساس اطلاعات مذکور نمی‌توان قضاوت کرد.

دانش اجتماعی مسلمین:

۲۶۶- نوابت در اندیشه اجتماعی فارابی به چه معناست و مصادیق آن کدام‌اند؟

(۱) رهبران جامعه فاضله نظیر پیامبران

(۲) طبقات جامعه غیرفاضله نظیر بزهکاران

(۳) رهبران جامعه غیرفاضله نظیر گروه مارقه

(۴) کجروهای جامعه فاضله نظیر گروه محرّفه

۲۶۷- فارابی، چه تمایزی بین اراده و اختیار قائل است؟

(۱) اختیار ماهیت انسانی، و اراده ماهیت الهی دارد.

(۲) اراده مبنای فضیلت و سعادت، و اختیار ضامن سعادت جامعه است.

(۳) اختیار انگیزش برخاسته از تعقل، و اراده انگیزش از روی تخیل و احساس است.

(۴) اختیار مبنای سعادت در جوامع فاضله، و اراده هدف سعادت در جوامع غیرفاضله است.

۲۶۸- طبق نظر فارابی، دلیل وجودی رئیس در جامعه چیست؟

(۱) حفظ نظم و احترام‌های درون جامعه

(۲) اطلاع و آگاهی از تدبیر خداوند در عالم هستی

(۳) رسیدن انسان‌ها به هدف نهایی سعادت اخروی

(۴) تلاش برای تقسیم افراد جامعه براساس نقش و پایگاه اجتماعی

۲۶۹- از نظر فارابی، کدام مورد اساس پایداری و استواری جامعه فاضله به‌شمار می‌آید؟

(۱) حکمت (۲) تجربه

(۳) تعبد (۴) میراث معنوی

۲۷۰- فارابی، کدامیک از عوامل را شاخص تعیین طبقات می‌داند؟

(۱) شغل (۲) محل سکونت

(۳) میزان درآمد (۴) وضعیت تحصیلی

۲۷۱- از منظر خواجه نصیرالدین طوسی، کدام عوامل تشکیل اجتماعات را ضروری می‌سازد؟

(۱) عامل اختیار، کمال خواهی، میل به محبت

(۲) عامل زیستی، کمال خواهی، گرایش ذاتی به انس

(۳) تأمین نیازهای اولیه، فطرت، میل به وحدت

(۴) نیازهای زیستی، تأمین امنیت، گرایش ذاتی به مدنیت

۲۷۲- عناصر اصلی نظام قشریندی اجتماعی خواجه‌نصیرالدین طوسی کدام است؟

- (۱) درباریان، دیوانیان، جنگجویان، بازاریان
- (۲) اهل قلم، اهل شمشیر، اهل معامله، اهل مزارعه
- (۳) شاهان، حکیمان، مدیران، کشاورزان
- (۴) اهل دیوان، اهل رزم، اهل سیاست، اهل علم

۲۷۳- ابوریحان بیرونی، میل جوامع به بت‌پرستی را ناشی از چه عاملی می‌داند؟

- (۱) گذر از بادیه‌نشینی به شهرنشینی و گرایش به تجمل
- (۲) اشتیاق عوام به محسوسات و گریزانی از امور معقول
- (۳) گرایش ذاتی انسان به محبت و نیاز به اطمینان قلبی
- (۴) گذار جوامع فاضله به غیرفاضله و نیاز به گرمی‌داشتن خاطره شخصیت‌های بزرگ

۲۷۴- اصل روش شناختی مورد تأکید ابوریحان بیرونی در تحقیق کدام است؟

- (۱) در پیش گرفتن مشاهده مشارکتی
- (۲) لزوم داشتن درک ارزشی از موضوع تحقیق
- (۳) داشتن جهت‌گیری انتقادی دینی نسبت به پدیده‌ها
- (۴) ضرورت نگاه همزمانی و غیرتاریخی به موضوع تحقیق

۲۷۵- ابوریحان بیرونی، کدام مورد را به عنوان مانعی بر سر راه تفاهم میان فرهنگی معرفی می‌کند؟

- (۱) ازدیاد جمعیت
- (۲) مباینت زبانی
- (۳) همبستگی دینی
- (۴) خودکم‌بینی فرهنگی

۲۷۶- کدام‌یک از متفکران، معتقد به تأثیر بیان و بلاغت در کسب منزلت‌های اجتماعی است؟

- (۱) فارابی
- (۲) ابن‌خلدون
- (۳) خواجه‌نصیرالدین طوسی
- (۴) ابوریحان بیرونی

۲۷۷- از نظر ابن‌خلدون، کدام عامل موجب پایداری و تقویت عصبیت می‌شود؟

- (۱) رفاه و تجمل
- (۲) فزونی جمعیت
- (۳) فقر و تنگدستی
- (۴) رقابت و همکاری

۲۷۸- اشکال چهارگانه عصبیت از نظر ابن‌خلدون کدام است؟

- (۱) خویشاوندی، هم‌پیمانی، مذهب، شیوه زندگی
- (۲) نسب، منفعت، مذهب، بادیه‌نشینی
- (۳) خویشاوندی، ریاست، دین، شهرنشینی
- (۴) تعلق قبیله‌ای، هم‌سوگندی، دین، شیوه تربیت

۲۷۹- ابن خلدون، کدام یک از سنت‌های فکری موجود در جهان اسلام را به عنوان نقطه آغاز نظریه‌پردازی خود برگزید؟

- (۱) علم مدنی فارابی
- (۲) نظریه اجتماعی ارسطویی
- (۳) سنت فکری افلاطونی
- (۴) تاریخ‌نگاری عقلی مسعودی

۲۸۰- «جاه» در نظریه اجتماعی ابن خلدون به کدام معناست؟

- (۱) همان ثروت نامشروع است.
- (۲) همان شهرنشینی و حضارت است.
- (۳) به دلیل نیاز انسان‌ها به همکاری و تعاون برای تأمین نیازهایشان پدید می‌آید.
- (۴) قدرتی است که بهره‌برداری از امکانات اجتماعی را برای صاحب خود ممکن می‌سازد.

۲۸۱- رابطه عصبیت و دین از منظر ابن خلدون، چگونه هست؟

- (۱) دین بدون عصبیت شکل می‌گیرد.
- (۲) هر جا عصبیت هست، دین نیست.
- (۳) دین با عصبیت، یک رابطه متقابل دارند.
- (۴) دین متعلق به جوامع اولیه و عصبیت خاص جوامع پیشرفته‌تر است.

۲۸۲- از دیدگاه اخوان الصفا کدام مطلب پیرامون «فقر» صحیح است؟

- (۱) کارکرد مثبت اخلاقی و رفتاری دارد.
- (۲) موجب زوال صنایع و هنرها می‌شود.
- (۳) ناشی از تقسیم کار اجتماعی است.
- (۴) راهی برای بهره‌مندی از پاداش‌ها در جهان آخرت است.

۲۸۳- مجموعه تألیفات کدام شخصیت به نام «رسائل» مشهور است؟

- (۱) کندی
- (۲) فارابی
- (۳) اخوان الصفا
- (۴) خواجه‌نصیرالدین طوسی

۲۸۴- تقسیمات فرهنگ از نظر اخوان الصفا، کدام است؟

- (۱) فرهنگ جسمانی و تمدن
- (۲) تمدن و فرهنگ معنوی
- (۳) فرهنگ مادی و فرهنگ معنوی
- (۴) فرهنگ جسمانی و فرهنگ معنوی یا روحانی

۲۸۵- از نظر اخوان الصفا، مرحله سوم از مراحل زندگی اجتماعی انسان کدام است؟

- (۱) ساخته شدن کشتی حضرت نوح (ع)
- (۲) قتل هابیل توسط برادرش قابیل
- (۳) پدید آمدن فرزندان آدم (ع) و افزایش نسل انسانی
- (۴) فراگیری معلومات لازم مورد نیاز برای زندگی مادی توسط آدم (ع)

فلسفه اسلامی:

۲۸۶- کدام مورد از لوازم حرکت به معنای دقیق کلمه نیست؟

- (۱) فاعل
(۲) مسافت
(۳) مبدأ و منتها
(۴) موضوع

۲۸۷- درباره «مفاهیم عام فلسفی» مانند وجود، عدم، وحدت، کثرت، امکان و ضرورت، کدام عبارت صحیح است؟

- (۱) بسیط و بدیهی‌اند
(۲) مرکب و بدیهی‌اند
(۳) بسیط و غیربدیهی‌اند
(۴) مرکب و غیربدیهی‌اند

۲۸۸- از منظر علامه طباطبایی، عبارت «هی مرتبه تعقلها للنظریات باستنتاجها من البديهیات»، تعریف کدام مرتبه از مراتب عقل است؟

- (۱) العقل بالفعل
(۲) العقل بالملکه
(۳) العقل المستفاد
(۴) العقل الهیولانی

۲۸۹- مقسم در تقسیم به «بتی» و «غیربتی» کدام است؟

- (۱) مطلق الحمل
(۲) الحمل الشایع
(۳) حمل المرأطاة
(۴) الحمل الذاتی الاولی

۲۹۰- در کدام یک از انواع اعراض «نسبت» لحاظ نمی‌شود؟

- (۱) کم و کیف
(۲) ابن و متی
(۳) جده و اضافه
(۴) وضع، فعل و افعال

۲۹۱- ملاک صدق قضایا از منظر فیلسوفان مسلمان کدام است؟

- (۱) کاربرد
(۲) مطابقت
(۳) انسجام
(۴) انسجام و مطابقت

۲۹۲- علت تشخیص ماهیت از منظر فارابی کدام است؟

- (۱) اقتران به زمان و مکان
(۲) ضمیمه شدن ماهیات عرضی به آن
(۳) ضمیمه شدن ماهیات جوهری به آن
(۴) تشخیص لازمه وجود عینی است و ماهیت در سایه اتحاد با آن تشخیص می‌یابد.

۲۹۳- از منظر فلاسفه درباره فاعلیت خداوند، کدام مورد امکان طرح ندارد؟

- (۱) فاعل بالقصد
(۲) فاعل بالرضا
(۳) فاعل بالتجلی
(۴) فاعل بالعنایه

۲۹۴- از منظر ملاصدرا «ملاک احتیاج به علت» کدام است؟

- (۱) وجود
(۲) حدود
(۳) فقر وجودی
(۴) امکان ماهوی

۲۹۵- عبارت «عروض ذهنی، اتصاف ذهنی» درباره کدام دسته از معقولات صادق می‌کند؟

- (۱) حقیقی
(۲) ماهوی
(۳) ثانی منطقی
(۴) ثانی فلسفی

۲۹۶- کدام عبارت دیدگاه علامه طباطبایی در مورد «حسن و قبح، عدل و ظلم» را نشان می‌دهد؟

(۱) ذاتی است.

(۲) بدیهی عقل عملی است.

(۳) تابع اعتبار شارع است.

(۴) اعتباری است و تابع اعتبار عقلا است.

۲۹۷- حکما، اعم از مشائین و اصحاب متعالیه، قاعده «الواحد لایصدر عنه الا الواحد» را برای اثبات کدام مورد به‌کار

برده‌اند؟

(۱) عالم برزخ

(۲) عالم محسوس

(۳) خلق از عدم

(۴) صادر نخستین و صدور کثرت از وحدت

۲۹۸- کدام عبارت در مورد عالم مثال، صحیح می‌باشد؟

(۱) همان عالم محسوس است.

(۲) همان عالم مفارقات محضه است.

(۳) عالم نفوس یا عالم انوار مدبره است.

(۴) از ماده مجرد است، اما برخی از آثار آن (مانند شکل، بُعد و وضع) را دارد.

۲۹۹- حکمای صدرایی، عوالم هستی را به چند بخش تقسیم کرده‌اند؟

(۱) عقل کلی، نفس کلی، نفس جزئی، هیولی

(۲) عالم عقل، عالم مثال، عالم ماده

(۳) عقل کلی، نفس کلی، هیولی، طبیعت

(۴) عالم معقول، عالم محسوس

۳۰۰- عبارت زیر متعلق به کدام دسته از متفکران است؟

«خداوند خالق افعال اختیاری انسان است، به این معنا که خداوند فعل را مقارن با اراده انسان ایجاد می‌کند».

(۲) معتزله

(۴) فلاسفه

(۱) اشاعره

(۳) حنابله

۳۰۱- این باور، متعلق به کدام یک از فلاسفه می‌باشد؟

«همه اشیاء، اعم از مجردات و مادیات، با وجود خاصشان نزد خداوند حاضرند، و هیچ غیبتی بین آنها و خداوند

نیست و همین حضور، علم تفصیلی واجب تعالی به اشیاء است»

(۲) شیخ اشراق

(۴) ابن‌سینا

(۱) فارابی

(۳) ملاصدرا

۳۰۲- دیدگاه حکمای اسلامی درباره صفات حقیقی خداوند کدام است؟

(۱) این صفات، زائد بر ذات و حادث‌اند.

(۲) صفات حقیقی، زائد بر ذات و همیشه همراه با آن هستند.

(۳) صفات حقیقی عین ذات متعالی واجبند، و نیز هر کدام عین دیگری می‌باشد.

(۴) معنای اتصاف ذات واجب به این صفات آن است که افعالش همچون افعال دارنده آنهاست.

۳۰۳- کدام عبارت، دیدگاه فارابی را در مورد یکی بودن دین و فلسفه (با عقل و وحی) نشان می‌دهد؟

- (۱) فلاسفه و پیامبران، عین عقل فعال هستند و هر دو با قیاس برهانی معارف را به مردم منتقل می‌کنند.
- (۲) منشاء معرفت فلاسفه و پیامبران نفس کلی است و فلاسفه با قیاس برهانی معارف را به مردم منتقل می‌کنند.
- (۳) فلاسفه و پیامبران، هر دو، با تخیل فعال متحد هستند و هر دو با تخیل معارف را به مردم منتقل می‌کنند.
- (۴) پیامبر با تخیل و فیلسوف با عقل، معرفت را از عقل فعال دریافت می‌کند و پیامبر با تخیل معارف را به مردم منتقل می‌کند.

۳۰۴- کدام عبارت به تعریف حکمت عملی نزد خواجه نصیرالدین طوسی اشاره دارد؟

- (۱) دانشی است که به آنچه هست می‌پردازد.
- (۲) دانش مصالح حرکات آزادی و افعال صناعی نوع انسان است.
- (۳) یکی از شقوق عقل آدمی است که به صنعت و مهارت می‌پردازد.
- (۴) علم به احکام باید و نباید است که شرع تعیین کرده باشد.

۳۰۵- دیدگاه ابن سینا در مورد معاد کدام است؟

- (۱) معاد جسمانی را اثبات عقلی نموده است.
- (۲) معاد را معاد روحانی می‌داند.
- (۳) معاد جسمانی را به تقلید از شرع پذیرفته و معاد روحانی را اثبات عقلی نموده است.
- (۴) با اثبات نبوت پیامبران، معاد جسمانی و روحانی را باور دارد.