



مرکز مشاوره همراه تحصیلی

[www.hamrahetahsili.ir](http://www.hamrahetahsili.ir)

دفترچه سوالات آزمون لیسانس به پزشکی

سال ۹۶-۹۷

مرکز مشاوره همراه تحصیلی

[www.hamrahetahsili.ir](http://www.hamrahetahsili.ir)



((بیوشیمی))

۱- کدام ترکیب در مسیر بیوسنتز پورین ها و پیریمیدین ها مشترک است؟

الف) اوروتیک اسید

ب) فسفوریبوز پیرو فسفات

ج) کربامونیل فسفات

د) اینوزین-۵-مونوفسفات

۲- با وجود اینکه نمیتوان از استیل کوآنزیم A گلوکوز تولید کرد ، چرا وجود این ماده برای انجام گلو کونئوژنز ضرورت دارد؟

الف ) فعال کردن آنزیم پیرووات کربوکسیلاز

ب ) فعال کردن آنزیم پیرووات دهیدروژناز

ج ) مهار آنزیم فسفوانول پیرووات کربوکسی

ج ) فعال کردن آنزیم پیرووات کیناز

۳-درهمانند سازی DNA کدام آنزیم نقش RNA پلیمرازی دارد؟

الف ) DNA پلیمراز I      ب ) هلیکاز      ج) پریماز      د) R NASE H

۴-تمام اسید آمینه های زیر می توانند در تامین قند خون هنگام گرسنگی طولانی مشارکت کنند: بجز:

الف) گلوتامات      ب) سرین      ج) آلانین      د) لوسین

۵-اندازه گیری فعالیت کدام آنزیم به تشخیص بیماری استخوانی کمک میکند؟

الف) آلکالن فسفاتاز

ب) کراتین کیناز



ج) گاما - گلوتامیل ترانسفراز

د) لاکتات دهیدروژناز

۶- تحت تاثیر یک مهار کننده، میل ترکیبی آنزیم برای سوبسترا تغییر نکرده ولی مقدار مصرف سوبسترا در واحد زمان حتی در غلظت بالای سوبسترا کاهش یافته است. مکانیسم عمل این مهار کننده کدام است؟

الف) برگشت پذیر نارقابتی

ب) برگشت پذیر نارقابتی

ج) برگشت پذیر غیر رقابتی

د) برگشت ناپذیر

۷- کدام یک از هرمون های زیر از طریق گیرنده های G - Protein عمل می کند؟

الف) تیروکسین      ب) انسولین      ج) کورتیزول      د) اپی نفرین

۸- کدام ترکیب مهار کننده رقابتی کمپلکس II زنجیره انتقال الکترون است؟

الف) آنتی مایسین A

ب) آموباربتال

ج) مالونات

د) کرین مونواکسید

۹- در متابولیسم هم بیلی روبین تولید می شود. در کدام بیماری افزایش بیلی روبین کونژوگه مشاهده می شود؟

الف) سندروم کریگلر نجار I

ب) سندروم دوبین-جانسون



ج) اوروتیک اسیدوری

د) سندرم گیلبرت

۱۰- چرا عضله قادر به رها کردن گلوکز در خون نیست؟

الف) چون فاقد آنزیم گلوکز ۶-فسفاتاز است

ب) چون فاقد آنزیم گلوکوکیناز است

ج) چون در عضله اسید لاکتیک به اسید پیروویک تبدیل نمیشود

د) چون گلوکاگون در عضله گیرنده دارد

۱۱- کدامیک از هرمون های زیر باعث تحریک گلیکوژنز و مهار گلیکوژنولیز می شود؟

الف) گلوکاگن (ب) انسولین (ج) اپی نفرین (د) نور اپی نفرین

۱۲- در کدام یک از واکنش های زیر در کربس ، سنتز ATP در سطح سوپسترا اتفاق می افتد؟

الف) آلفاگلوکوتارات → ایزو سترات

ب) اگزالواستات → مالات

ج) مالات → فومارات

د) سوکسینات → سوکسینیل کوا

۱۳- سیکلو هگزیمید کدام آنزیم را در بیوسنتز پروتئین مهار میکند؟

الف) ترانس لوکاز

ب) پپتیدیل ترانسفراز

ج) IF2GTPASE

د) آمینواسیل TRNA سنتتاز



۱۴- کدامیک از عوامل زیر با مهار فعالیت کارنی تین پالمیتوئیل ترانسفراز (B(CPT-1) - اکسیداسیون اسیدهای چرب را کاهش میدهد؟

الف) کارنیتین

ب) اسیدهای چرب طولی

ج) مالونیل

د) گلوکاگون

۱۵- کدام آنزیم پس از سکته قلبی سریع تر در خون بیمار رها شده و قابل سنجش می باشد؟

الف) ALP      ب) LD 1      ج) AST      د) CK2

### تغذیه

۱۶- مکمل یاری با کدامیک میتواند در افزایش دفع آرسنیک مفید باشد؟

الف) فولات      ب) بیوتین      ج) ویتامین D      د) ویتامین B6

۱۷- برای غده تیروئید در صورتی که بیماری خود ایمنی وجود ندارد، چه مقدار ید در روز مورد نیاز است؟

الف) ۱۰ میکروگرم      ب) ۱۵۰ میکروگرم      ج) ۱۵ میکروگرم      د) ۱۰۰ میکروگرم

۱۸- مقدار کدامیک در کلستروم بیشتر از شیر کامل مادر می باشد؟

الف) پروتئین      ب) ویتامین D      ج) ریبولوین      د) روی

۱۹- کمبود همه ویتامین های زیر در دوران بارداری مرتبط با پره اکلامپسی می باشد، بجز :

الف) E      ب) D      ج) C      د) A



۲۰- رژیم DASH عمدتاً برای چه منظوری توصیه می شود؟

الف) برای درمان و پیش گیری از نقرس

ب) برای درمان و پیشگیری از پر فشاری خون

ج) برای درمان سلیاک

د) برای پیشگیری از سرطان ها

۲۱- حرارت دادن شیر باعث از دست رفتن کدام آمینواسید موجود در آن می شود؟

الف) لوسین      ب) تریپتوفان      ج) متیونین      د) لیزین

۲۲- ترانس تایرتین (TTR : TRANSTHYRETIN) ناقل کدامیک از ویتامین های زیر است؟

الف) A      ب) D      ج) E      د) K

۲۳- مقدار توصیه شده ویتامین D برای بزرگسالان بالای ۷۰ سال، چند میکروگرم در روز است؟

الف) ۱۵      ب) ۲۰      ج) ۲۰      د) ۱۰

۲۴- در کمبود کدام ویتامین، ماده (FIGLU) در بدن تجمع پیدا میکند؟

الف) ویتامین B12      ب) اسید فولیک      ج) ویتامین C      د) نیاسین

۲۵- هپسیدین (Hepcidin) کنترل جذب کدام عنصر معدنی زیر دخالت دارد؟

الف) منیزیم      ب) کلسیم      ج) فسفر      د) آهن

۲۶- سرلوپلاسمین ناقل عمده کدام عنصر معدنی زیر است؟

الف) مس      ب) آهن      ج) کلسیم      د) روی

۲۷- بیماری کشان (keshan) در نتیجه کدام ماده زیر است؟

الف) سلنیوم      ب) مس      ج) منیزیم      د) آهن



۲۸- پروبیوتیک ها چیستند؟

الف) ترکیبات الیکوساکاریدی مفید

ب) باکتری های مفید در روده

ج) فیبر غذایی

د) اینولین موجود در غذا ها

۲۹- اسید آراشیدونیک چند کربن دارد؟

الف) ۱۶      ب) ۱۸      ج) ۲۰      د) ۲۲

۳۰- لسیتین (lecithin) نام کدام ماده زیر است؟

الف) فسفاتیدیل گلیسین      ب) فسفاتیدیل اتانول آمین      ج) فسفاتیدیل اینوزیتول      د) فسفاتیدیل کولین

### فیزیکی

۳۱- نقطه دید دور، در کدامیک از ناهنجاری زیر مجازی و پشت شبکیه است؟

الف) آستیگماتیسم      ب) نزدیک بینی      ج) دور بینی      د) لوچی

۳۲- در اگزوتروپیا امتداد محور اپتیکی چشم ها به سمت ..... میچرخد و عضله ..... کم کار میشود.

الف) خارج و راست داخلی      ب) داخل و راست خارجی

ج) داخل و راست داخلی      د) خارج و راست خارجی



۳۳- در مورد خطای رنگی، کدام یک از جملات زیر صحیح میباشد؟

الف) طول موج بلندتر از طول موج کوتاهتر کمتر خم میشود.

ب) طول موج بلندتر از طول موج کوتاهتر بیشتر خم میشود.

ج) طول موج بلندتر و کوتاهتر به طور یکسان خم میشوند.

د) خمش پرتو نوری مستقل از طول موج آن می باشد.

۳۴- در سنوگرافی، کاهش فرکانس امواج فراصوت منجر به ..... میشود.

الف) افزایش عمق ، بدتر شدن رزولوشن

ب) کاهش عمق بدتر شدن رزولوشن

ج) کاهش عمق بهتر شدن رزولوشن

د) افزایش عمق بهتر شدن رزولوشن

۳۵- عمق میدان نزدیک با افزایش ..... کاهش می یابد.

الف) ماده پستی (ب) فرکانس (ج) قطر پروب (د) طول موج

۳۶- نحوه محاسبه فرکانس انتقال الکترون (D) بین ترازهای انرژی برابر .....

الف)  $\gamma \left( \frac{1}{nf} - \frac{1}{nf} \right)$  (ب)  $\left( \frac{E1-EF}{b} \right)$

ج)  $\left( \frac{c}{\lambda} \right)$  (د)  $\left( \frac{1}{nf} - \frac{1}{nf} \right)$

۳۷- کدامیک از برخورد های اشعه ایکس با ماده منجر به افت کیفیت تصویر رادیو گرافی می شود؟





الف) کسپتون      ب) فوتوالکتریک      ج) تولید جفت      د) تجزیه نور

۳۸- در فیلم رادیو گرافی ، دانسیته ۴ بدین معنی است که .....

الف)  $\frac{1}{4}$  فتون های نور قادر به عبور از فیلم هستند.

ب)  $\frac{1}{10000}$  فتون های نور قادر به در فیلم جذب می شوند.

ج)  $\frac{1}{1000}$  فتون های نور قادر به عبور از فیلم هستند.

د)  $\frac{1}{4}$  فتون های نور در فیلم جذب می شوند.

۳۹- در صورت پرتو گیری جنین انسان در کدام یک از مراحل زیر ناهنجاری شدید مادرزادی حاصل می شوند؟

الف) هفته چهارم تا یازدهم      ب) قبل از ۲ تا ۳ هفتگی

ج) هفته سوم      د) پس از هفته سی ام

۴۰- در لامپ اشعه ایکس کدامیک از پارامترهای زیر باعث افزایش کیفیت پرتو ایکس می گردد؟

الف) زیاد شدن شدت جریان فیلامان

ب) کم شدن عدد اتمی هدف

ج) افزایش زمان تابش

د) افزایش ولتاژ ماکزیمم

۴۱- در تصویر برداری هسته ای در تکنیک SPECT از رادیو ایزوتوپ ..... و در تکنیک PET از رادیو ایزوتوپ

..... استفاده می گردد.

الف) نشر دهنده گاما - نشر دهنده فلور      ب) نشر دهنده پوزیترون - نشر دهنده گاما

ج) نشر دهنده گاما - نشر دهنده پوزیترون      د) نشر دهنده فلور - نشر دهنده گاما



۴۲- قانون بقای انرژی در رابطه کامپتون عبارت است از:

E PH انرژی فوتون اولیه و EPH انرژی فوتون ثانویه و K انرژی جنبشی الکترون

الف)  $E = E_0 + E_{PH}$       ب)  $HV = HV_0 + KE$       ج)  $EPH = EPH$       د)  $EPH = E + KE$

۴۳- علت اصلی باز تابش امواج فراصوت از مرزهای وسیع بافت ها چیست؟

الف) عمق مرز

ب) اختلاف امپیدانس دو بافت

ج) شدت خروجی امواج فراصوت

د) قطر پروب

۴۴- هسته های  $^{11}B$  و  $^{12}C$  نسبت به یکدیگر ..... هستند.

الف) ایزومر      ب) ایزوتوپ      ج) ایزوتون      د) ایزوبار

۴۵- جهت بررسی آلودگی رادیو اکتیویته، حساسترین آشکار ساز ..... می باشد.

الف) گایگر مولر      ب) نیمه رسانا      ج) سوسوزن      د) اتافک یونیزاسیون

### انگل شناسی

۴۶- عفونت برگشتی (RETRO INFECTION) در آلودگی به کدام انگل زیر اتفاق می افتد؟

الف) تریکیوریس تریکیورا

ب) آسکاریس لومپریکوئیدس

ج) نکاتور آمریکانوس

د) انتروبیوس ورمیکولاریس

۴۷- کدامیک از انگل های زیر از نظر (محل زندگی کرم بالغ در انسان) با بقیه تفاوت دارد؟



الف) شیستوزوما

ب) فاسیولاهپانیکا

ج) کلونور کیس سیننسیس

د) دیکروسلیوم دندرتیکوم

۴۸- تجویز داروهای ضد تشنج در کدام بیماری انگلی زیر رایج است؟

الف) شیستوزومیازیس    ب) هایمتولپیاژیس    ج) سیستی سرکوزیس    د) فاسیولیاژیس

۴۹- کدامیک از روش های زیر جهت تشخیص آمیبیاز خارج روده ای در انسان از ارزش بیشتری برخوردار است؟

الف) آزمایش مدفوع    ب) آزمایش سرولوژی    ج) تصویر برداری    د) روش های مولوکولی

۵۰- معمولا کدامیک از اشکال توکسوپلازما از طریق جفت به جنین منتقل میشود؟

الف) gametocyte

ب) bradyzoite

ج) merozoite

د) tachyzoite

۵۱- کدامیک از گونه های لیشمانتیا (anthroponotic) است؟

الف) I.guyanensis

ب) I.braziliensis

ج) I.donovani

د) I.aethiopia

۵۲- روش انتخابی و مطمئن جهت تشخیص آزمایشگاهی مالاریا کدام است؟



الف) روش های مولوکولی

ب) کشت خون

ج) سرولوژی به روش elisa

د) میکروسکوپی گردش خون

۵۳- سلول هدف برای گونه های لیشرمانیا در انسان کدام گزینه است ؟

د) پلاسماسل

ج) بازوفیل

ب) ماکروفاژ

الف) لنفوسیت

۵۴- روش انتخابی در تشخیص کولیت آمیبی کدام گزینه زیر است ؟

الف) آزمایش مدفوع به روش تغلیظ

ب) روش سرولوژی الیزا Elisa

ج) مشاهده تعداد زیاد wbc در مدفوع

د) رنگ آمیزی مدفوع با تری کروم

۵۵- در چرخه زندگی انگل های مارالیا ، آغازگر بیماری در انسان کدام است ؟

د) اووسیست

ج) اسپروئیت

ب) گامتوسیت

الف) مروزولیت

۵۶- همه فلوک های زیر انگل مجاری صفراوی هستند به استثناء :

د) دیکروستیوم

ج) گلتورکیس

ب) هتروفیس

الف) فاسیولا

۵۷- کیست هیداتید استریل sterile فاقد کدامیک از موارد زیر است ؟

الف) لایه زاپا germinal layer

ب) شن

ج) لایه مطبق laminated layer



د ( مایع

۵۸- " بدخیمی های خونی hematologic malignancies از عوامل زمینه ساز عفونت های شدت یافته overwhelming infection انگل زیر است ؟

الف ( استروئیدلویئیدس استرکولاریس

ب) فاسیو هپانیکا

ج ( دیکروسیلوم دندریتیکوم

د) تنا سازیناتا

۵۹- در چرخه زندگی کدام تک یاخته internal auto – infection وجود دارد ؟

الف ( آنتامیا هیستولیتیکا

ب ( ژیار دیلامبلیا

ج ( کریپتوسپوریدیوم پارووم

د) بالانتیدیوم کلی

۶۰- کدامیک از علائم زیر در بیماران مبتلا به سندروم لارو مهاجر احشائی visceral larva migrans شایع است ؟

د) هیپرائوزینوفیلی

ج) خارش مقعد

ب) ادم دور چشم

الف) پرولاپس رکتوم



### بهداشت عمومی

۶۱- تلفات و آسیب های اجتماعی کدام بیماری عفونی زیر بالاترین هست؟

الف ( سل      ب ( ایدز      ج ( وبا      د ( سل

۶۲- تمام گزینه های زیر از موارد منع مصرف مطلق قرص های پیشگیری از بارداری خوراکی dcp هستند بجز

الف ( ترومبو فیلست ، اختلالات ترومبو آمبولیک

ب ( سیگاری های بالای ۲۵ سال

ج ( بیماری های عروق مغزی

د ( بیماری های کیسه صفرا

۶۳- کدامیک از شاخص های زیر بهترین تعیین کننده کیفیت خدمات دوران بارداری هستند؟

الف ( مرگ نوزادان (N.M.R) neonatal mortality rate

ب ( Perinatal mortality rate(P.M.R)

ج) مرگ شیر خوارگان (I.M.R) infant mortality rate

د) مرگ مادران (M.M.R) maternal mortality rate

۶۴- ورود، تکامل و یا ازدیاد یک عامل عفونی به بدن انسان یا حیوان تعریف کدامیک از واژه های زیر است؟

الف) infection



پلوتیون (ب)

دیسز (ج)

پالتوژنسی (د)

۶۵- ویروالانس یا شدت بیماری با کدامیک از شاخص های زیر مشخص می شود؟

الف) میزان مرگ اختصاصی بیمار

ب) میزان کشندگی بیماری

ج) میزان مرگ نسبی بیماری

د) میزان اختصاص بودجه به بیماری

۶۶- اگر میزان بروز یک بیماری در زنان ۳ برابر مردان و میزان شیوع آن در زنان و مردان با یکدیگر برابر باشد کدامیک از موارد زیر در مورد این رویداد صحیح است؟

الف) میزان مرگ ناشی از بیماری در زنان بیشتر است

ب) طول مدت دوره بیماری در مردان کمتر است

ج) میزان مرگ ناشی از بیماری در مردان کمتر است

د) میزان و مرگ بیماری در مردان و زنان برابر است

۶۷- کدامیک از بیماری زیر مشمول گزارش فوری تلفنی می باشد؟

الف) عفونت HIV

ب) سل



ج) فلج شل حاد

د) شیگلوزیس

۶۸- کدامیک از گزینه های زیر برای تدام تغذیه با شیر مادر بیشتر موثر است ؟

الف ) طول مدت شیر خواری باید مطابق میل شیرخوار باشد .

ب) تنظیم برنامه هر ۳-۴ ساعت یکبار توصیه می شود .

ج ) بهد از هر بار شیردهی ، پستان مادر با آب ساده شسته می شود .

د) بهتر است مادر از اشتغال در خارج از خانه خود داری نماید .

۶۹- تمام موارد زیر در مورد مصونیت گروهی herd immunity صحیح است ، به جز :

الف ) با عبور پادتن های مادری ارتباط تعیین کننده ندارد .

ب) نوعی ایمنی فعال به شمار می رود .

ج ) بعد از اپیدمی بیماری مورد نظر افزایش می باید .

د ) با انجام واکسیناسیون بیماری مورد نظر ارتباطی ندارد .

۷۰- کدامیک از سطوح پیشگیری بر جلوگیری از پیدایش و برقراری عوامل خطرزای بیماری ها اطلاق می شود ؟

د ) سطح نخستین

ج ) سطح دوم

ب) سطح اول

الف ) سطح سوم

۷۱- میزان بروز عبارت است از :

الف ) موارد موجود بیماری که در یک نقطه زمانی رخ داده است

ب) یک مورد جدید بیماری که در یک دوره زمانی تعریف شده رخ داده است





- ج) موارد جدید بیماری که در یک دوره زمانی تعریف شده رخ داده است  
د) موارد جدید بیماری همراه با موارد موجود بیماری در یک دوره زمانی

۷۲- مخرج کسر در محاسبه میزان مرگ مادران maternal mortality rate کدامیک از گزینه های زیر است ؟

الف) تعداد زنان سنین باروری

ب) تعداد حاملگی ها

ج) تعداد موالید زنده

د) تعداد زایمان ها

۷۳- در همه گزینه های زیر استفاده از سرشماری جمعیت توصیه می شود ، به جز :

الف) داده های مربوط به تک تک افراد جامعه مورد نیاز باشد .

ب) جمعیت مورد مطالعه کوچک باشد .

ج) داده هایی با دقت و اطمینان بسیار مورد نیاز باشد

د) افراد جامعه از حیث صفت مورد مطالعه اختلاف با هم داشته باشند .

۷۴- تمام موارد زیر از ویژگی های همه گیری تک منبعی لحتظیه ای هستند ، بجز :

الف) طول مدت همه گیری به اندازه دو دوره کمون بیماری است .

ب) بروز ناگهانی دارد و موارد بیماری به طور همزمان بروز می کند .

ج) داده هایی با دقت و اطمینان بسیار باشد .

د) افراد جامعه از حیث صفت مورد مطالعه اختلاف با هم داشته باشند .



۷۵- کدامیک از نشانگرهیا زیر مناسب ترین شاخص سو تغذیه مزمن طولانی مدت و بازتاب غفلت های گذشته کودکان است ؟

الف ( کم وزنی کودک child low wright

ب) کوتاه قدی تغذیه ای stunting

ج) شاخص توده بدنی پایین low body mass index

د) لاغری child wasting

### باکتری و ویروس

۷۶- از نمونه تراخم چشم بیماری با سوآب داکرون کلامیدیا تراکومانیس تشخیص داده شد . تمامی گزینه های زیر به خصوص ویژگی های این باکتری صحیح هستند ، بجز :

الف ( واحد اجسام انگلوزیونی

ب) داخل سلولی اجباری

ج ( قابلیت کشت در محیط مصنوعی

د ( دارای اشکال eb , rb در سیکل تکثیر

۷۷- بیماری با سرفه و خلط خونی به پزشک مراجعه نموده است و از ضعف ، تب ، کاهش وزن و به هم ریختن دمای بیولوژیک بدن شکایت نمود . با رنگ آمیزی اسمیر خلط با روش زیل - نلسون در هر فیلد میکروسکوپی پیش از ۱۰ باسیل اسید فست مشاهده گردید و با کشت این باکتری در محیط لونشتاین جانسون کلثی خشن با ظاهری گل کلمی و نخودی و نیاسن مثبت شناسایی گردید . تشخیص احتمالی کدام باکتری می باشد ؟

الف ( نوگاردیا آستروئیدس



(ب) مایکوباکتریوم لپره

(ج) گورینه باکتریوم دیفتریه

(د) مایکو باکتریوم نوبر کلوزیس

۷۸- intimin و رسپتور آن TIR اختصاص به کدامیک از پاتو تایپ های E.coli اسهال زا دارد؟

(الف) EPEC (ب) EAWC (ج) EIEC (د) ETEC

۷۹- کدامیک از باکتری های زیر قادر به تولید آنزیم IGAI پروتئاز می باشد؟

(الف) باکتریوئیدس (ب) ویبریو کلره (ج) لیستریا مونوسیتوژنز (د) نایسریا گونوره

۸۰- هموفیلوس دو کره ای عامل سببی کدام بیماری زیر می باشد؟

(الف) شانکروئید (ب) کونژونکتیوت (ج) سیفیلیس (د) تب نفاسی

۸۱- عامل بیماری تب پونتیاک Pontaic fever کدام باکتری می باشد؟

(الف) هلیکوباکتر پیلوری (ب) بروسلا ملی تنسیس (ج) لژیونلا پنوموفیلا (د) هموفیلوس آنفلوانزه

۸۲- کدامیک از باکتری های زیر از عوامل سببی کسب شده در بیمارستان Nosncomial infection

محسوب می شود؟

(الف) پروسلا آبورتوس (ب) انتروکوکوس فکاسیس (ج) تریپونما پالیدیوم (د) کلامیدیا تراکوماتیس

۸۳- کدامیک از خصوصیات زیر در مورد اندوتوکسین باکتری صحیح می باشد؟

(الف) موجب انعقاد داخل عروقی منتشر می گردد

(ب) قادر به ایجاد توکسوئید می باشد

(ج) قادر به ایجاد تب نمی باشد



د) نسبت به حرارت حساس می باشد

۸۴- کدامیک از جملات زیر در مورد گلیکو کالیکس صحیح می باشد؟

الف) آنزیم تنفسی در این لایه قرار دارد

ب) در حرکت باکتری دخالت دارد

ج) فقط در گرم منفی ها دیده می شود

د) باعث چسبندگی به سلول میزبان می گردد.

۸۵- باکتری ها بر اساس محدوده دمای رشد به تمامی گروه های زیر تقسیم می شوند، بجز:

الف) ترموفیلیک ب) مزوفیلیک ج) سایکروفیلیک د) نوتروفیلیک

۸۶- تمامی عوامل ضد میکروبی زیر بر سنتز اسید نوکلئیک باکتری ها موثر هستند، به جز:

الف) نالیدیکسیک اسید ب) مترونیدازول ج) اریترومايسين د) سپروفلوکساسین

۸۷- کدامیک از ساختار های زیر در سلول ای پروکاریوتیک وجود ندارد؟

الف) ریبوزوم ب) غشا هسته ج) دانه های ذخیره ای د) پیتیدوگلیکان

۸۸- همه خصوصیات زیر مربوط به باکتری عامل سیاه زخم می باشد، به جز:

الف) حساسیت به پنی سیلین

ب) داشتن کپسول از جنس از جنس پلی D گلوتامیک اسید

ج) داشتن حرکت در سطح مرطوب

د) فقدان همولیز

۸۹- در کدامیک از فرم های بیماری جذام باسیل فراوان در ضایعات پوستی و عصبی دیده می شود؟

الف) بوردرلاین نوبر کلونید bt

ب) لیروماتوز LL



ج) بورد رلاین لپروماتوز BL

د) نویر کلوئید TT

۹۰- کدام سم از استافیلوکوک طلایی در به وجود آمدن سندروم فلسی شکل پوست Staphylococcal scalded skin syndrom شرکت دارد؟

الف) پنتون والنترین (ب) استافیلوکنیاز (ج) کواگولاز (د) آکسفولیا تیو

### روانشناسی

۹۱- مواجه سازی جزء روش های درمانی کدامیک از رویکرد های روان درمانی است؟

۹۲- مطلوب یا نامطلوب ارزیابی کردن اشیا، افراد و موقعیت ها یا هر جنبه دیگری از جهان با تعریف کدامیک از گزینه های زیر همخوان است؟

الف) هیجان (ب) عاطفه (ج) خلق (د) نگرش

۹۳- آزمایش معروف استانلی میلگرام که در آن آزمودنی ها در نقش معلم به یاد گیرنده در مقابل پاسخ غلط شوک الکتریکی می دادند. برای ارزیابی کدام پدیده اجتماعی طراحی شده بود؟

الف) اطاعت از مراجع قدرت (ب) تاثیر تماشاچی (ج) همنائی با جمعیت (د) غفلت جمعی

۹۴- آسیب به کدام یک از نواحی مغز باعث می شود تا فرد آسیب دیده نتواند کلمات را درست ادا کند و بسیار کند و با زحمت صحبت کند؟

الف) ورونیکه (ب) بروکا (ج) آمیگدال (د) هیپوکامب

۹۵- در کدامیک از مراحل رشد شناختی، کودک می تواند درباره اشیا و رویدادها به طور منطقی فکر کند و اشیا را بر حسب چند ویژگی طبقه بندی کند؟



الف ( عملیات صوری ) ب ( حسی - حرکتی ) ج ( پیش عملیاتی ) د ( عملیات عینی )

۹۶- اینکه مردان خود را به صورت مرد و زنان خود را به صورت زن تصور می کنند چه نامیده می شود؟

الف ( جهت گیری جنسی ) ب ( تفاوت جنسیتی ) ج ( پیش عملیاتی ) د ( عملیات عینی )

۹۷- کدامیک از آزمون های زیر جزو مقیاس کلامی هوش و کسلر قرار می گیرد؟

الف ( تنظیم تصاویر ) ب ( تکمیل شکل ) ج ( فراخنای عدد ) د ( نماد رقمی )

۹۸- در سلسله مراتب نیاز ها در نظریه مازلو کدامیک از نیاز های زیر بالاتر از نیاز های عزت نفس قرار دارد؟

الف ( دانستن و فهمیدن )

ب ( احساس امنیت و دوری از خطر )

ج ( گرسنگی و تشنگی )

د ( تعلق و محبت )

۹۹- الگوهای دیرپا از رفتار غیر انطباقی که با شیوه های ناپخته و نامناسب برای حل استرس و مشکلات همراه

است چه اختلالی نامیده می شود؟

الف ( گسستگی هویت ) ب ( کنترل تکانه ) ج ( شخصیت ) د ( افسردگی )

۱۰۰- اصرار مقاومت ناپذیر در انجام دادن کارها یا تشریفات معین که اضطراب را کم میکند ، چه نامیده می

شود؟

الف ( اجبار comulison )

ب ( هذیان Delusion )

ج ( وسواس obecssion )

د ( هراس phobin )



۱۰۱- بستن بند کفش ، مثالی از حافظه ...است ، در حالی که به خاطر آورد زمان برنده شدن در مسابقه شنا مثالی از حافظه .....است.

الف)ذهنی-ناآشکار (ب)اخباری-ذهنی (ج)ناآشکار-آشکار (د) معنایی-غیر اخباری

۱۰۲- احساس از دست دادن هویت شخصی و حل شدن به صورت گمنام در گروه به چه پدیده ای در روانشناسی اجتماعی اطلاق می شود ؟

الف ( لوٹ مسؤلیت Difusion of responsibility

ب) فردیت زدایی Deindividuation

ج) همسویی با اکثریت conformity

د) آسان سازی اجتماعی social facilitation

۱۰۳- محرک هایی که به خاطر رفع نیازهای بیولوژیکی نقش تقویت کنندگی دارند ، چه نامیده می شوند ؟

الف ( تقویت کننده سطح بالا

ب) تقویت کننده شرطی

ج) تقویت کننده ثانویه

د) تقویت کننده اولیه

۱۰۴- فرض بنیادی در نظریه روانکاوی این است که بخش عمده رفتار آدمی از ..... سرچشمه می گیرد .

الف ( باورهای بنیادی ( ب ) فرایند های ناهشیار ( ج ) نوروبیولوژی ( د ) محرک های شرطی

۱۰۵- بر اساس نظریه فروید ارزشها و اخلاقیات در کدام ساختار شخصیت نهادینه می شوند ؟

الف ( سوپرایگو super ego (ب) اید id (ج) ایگو ego (د) لیبدو Libido

اپیدمیولوژی



۱۰۶- غربال گری سرطان کولون با آزمایش بررسی خون مخفی در مدفوع ، کدامیک از سطوح پیشگیری است ؟

- الف) پیشگیری سطح سوم  
ب) پیشگیری نخستین  
ج) پیشگیری سطح اول  
د) پیشگیری سطح دوم

۱۰۷- وقتی از افراد می پرسیم (( طی سال گذشته به عفونت گوارشی مبتلا بوده اید ؟ )) کدام شاخص را می سنجیم ؟

- الف) بروز تجمعی  
ب) شیوع لحظه ای  
ج) شیوع دوره ای  
د) مدت بیماری

۱۰۸) توصیه به شستن دست ها برای کاهش خطر ابتلا به آنفولانزا ، با چه مکانیسمی در کنترل بیماری موثر است ؟

الف) تاثیر بر عوامل محیطی

ب) تاثیر بر عوامل بیماری زا

ج) تاثیر بر میزبان

د) تاثیر بر شدت بیماری زایی

۱۰۹) کدامیک از جملات زیر ، تعریف بهتری از حساسیت یک آزمون تشخیصی دارد ؟

الف) احتمال درست بودن پاسخ مثبت آزمون در فرد بیمار

ب) قدرت یک آزمون در شناسایی افراد سالم

ج) قدرت یک آزمون در شناسایی افراد بیمار

د) احتمال درست بودن پاسخ منفی آزمون در فرد سالم

۱۱۰) اگر برای تشخیص دیابت ، به جای قند ناشتای بالای ۱۲۰ میلی گرم در میلی لیتر خون ، معیار قند ۱۱۰ و بالاتر را قرار دهیم .....





الف ( منفی کاذب افزایش می یابد

ب ( ویژگی تست بالا می رود

ج) مثبت کاذب کاهش می یابد

د ( حساسیت تست بالا می رود

۱۱۱- در یک پژوهش نشان داده شد که بیماران تشخیص داده شده توسط آزمون غربالگری برای نوعی بدخیمی ، حدود ۶ ماه بیشتر از سایر بیماران زنده می مانند ، اگر نوع و شدت بدخیمی افراد وارد شده در مطالبه با سایر بیماران تفاوت قابل ملاحظه ای نداشته باشد ، بهترین خطای توجیه کننده این تفاوت در میزان بقای این بیماران چیست ؟

الف ( سوگرایی انتخاب

ب) سوگرایی زمان اضافه

ج) امکان انتخاب شخصی برای یک درمان خاص وجود دارد

د ( اعتبار داخلی مطالعه افزایش می یابد .

۱۱۲- تمام موارد زیر از فواید بالقوه یک کار آزمایشی بالینی تصادفی شده هستند ، به جز :

الف ( تخصیص فرد مورد مطالعه بعدی را نمی توان پیش بینی کرد .

ب) احتمال مقایسه گروه های مورد مطالعه افزایش می یابد .

ج) امکان انتخاب شخصی برای یک درمان خاص وجود دارد .

د) اعتبار داخلی مطالعه افزایش می یابد .

۱۱۳- عبارت (( هنگامی که میزان بروز بیماری در حضور دو یا چند عامل خطر ساز ، با میزان بروز مورد انتظار در نتیجه تاثیر تک تک این عوامل تفاوت داشته باشد )) با کدامیک از گزینه های زیر همخوانی دارد ؟

الف ( تعامل intrraction

ب) مخدوش شدگی confounding



ج) سوگرایی اطلاعات information bais

د) سوگرایی گزارش reporting bais

۱۱۴- تمام موارد زیر از عوامل بیماری زای منتقله به انسان از طریق آب آشامیدنی هستند ، به جز :

الف ( اشرشیاکولی      ب) لژیونلا      ج) ویبریو کلرا      د) شیگلا

۱۱۵- سندروم سو جذب چربی با کاهش جذب کدام ویتامین همراه است ؟

الف ( C      ب) B      ج) D      د) F

۱۱۶- در این نظریه تغییر رفتار که توسط آقای بندورا مطرح شد ، مهمترین نوع یادگیری افراد ، فراگیری مشاهده ای است :

الف ( نظریه رفتار برنامه ریزی شده

ب ( الگو های باور های بهداشتی

ج ( نظریه اشاعه نوع آوری

د ( نظریه یادگیری اجتماعی

۱۱۷- در کدامیک از انواع هیپاتیت ، میزان تبدیل به حالت مزمن بیشتر مشاهده می شود ؟

الف ( هیپاتیت D      ب) هیپاتیت A      ج) هیپاتیت B      د) هیپاتیت C

۱۱۸- کدامیک از انواع مطالعه های زیر بیشتر مستعد سوگرایی است ؟

الف ( تجربی      ب) هم گروهی      ج) مقطعی      د) مورد - شاهدی

۱۱۹- ایمونوپروفیلاکسی در مورد انواع هیپاتیت های زیر در دنیا به کار می رود ، به جز :

الف ( هیپاتیت A      ب) هیپاتیت C      ج) هیپاتیت B      د) هیپاتیت E

۱۲۰- کدامیک از موارد زیر در نوزادان یرقان پاتولیک تلقی می شود ؟



- الف ( زری که در ۲۴ ساعت اول زندگی شروع می شود
- ب) بیلی رویین بالاتر از ۱۲ میلی گرم در صد میلی لیتر در نوزادان نارس
- ج ( زردی بیش از ۳ روز در نوزادان طبیعی
- د) افزایش بیش از ۳ میلی گرم درصد بیلی رویین روزانه

### ایمونولوژی

۱۲۱- شناسایی آنتی ژن به وسیله سلول T در غیاب محرک همراه Co – stimulation به کدام یک از موارد زیر منجر می گردد؟

- الف ( انرژی سلول T
- ب) بروز پذیرنده IL-2 با میل ترکیبی بالا
- ج) آپوپتوز سلول T
- د) افزایش بیان مولکول B7

۱۲۲- کدامیک از واژه های زیر برای توصیف آنتی ژن های پلی مورف که بین افراد یک نوع وجود دارند ، استفاده می شود؟

- الف ( اتو آنتی ژن      ب) گزنو آنتی ژن      ج) آلو آنتی ژن      د) هترو آنتی ژن

۱۲۳- گزینه های زیر در مورد واکسن کونژوگه صحیح است ، به جز :

- الف ( ایجاد پاسخ ایمنی وابسته به T
- ب) بخش پروتئینی به سلول B عرضه می شود
- ج ( اتصال آنتی ژن پلی ساکاریدی به یک پروتئین



د) واکسن هموفیلوس آنفولانزا B ، می تواند به صورت یک واکسن کونزوگه تهیه شود .

۱۲۴- کدامیک از گزینه های زیر مناسب جاهای خالی است ؟

لنفوسیت ها در بافت های لنفاوی اولیه .....و در بافت های لنفاوی ثانویه .....

الف ) به عامل بیماری زا مواجه می شوند به جز

ب) تحریک می شنود - تکامل یافته و بالغ می شوند

ج) تکامل یافته و بالغ می شوند که تحریک می شوند

د) مراحل انتخاب کلونی را طی می کنند - از سلول های بنیادی مغز استخوان تمایز می نماید .

۱۲۵- تنوع اسید های آمینه از آلوتیپ های MRC-H در چه قسمتی از مولکول متمرکز است ؟

الف ) در محل تماس با CD\*

ب) در زنجیره B

ج) در زنجیره A

د) در محل تماس با پپتید آنتی ژنتیک

۱۲۶- کدامیک از گزینه های زیر صحیح است ؟

الف) IgE : موثر در دفاع علیه انگل ها

ب) IgD : موثر در فیکساسیون کمپلمان

ج) IgA : اولین آنتی بادی ساخته شده توسط سلول B

د) IgD : ناتوان در عبور از جفت

۱۲۷- آنتی ژن هایی که از خارج سلول وارد می شوند ، ( اگزوزن) توسط کدام MHC و به کدام سلول T

عرضه می شوند ؟



الف ( MHC-1 به TCDS

ب ( MHC-11 به TCDS

ج ( MHC-1 به TCD4

د ( MHC-11 به TCD4

۱۲۸- با توجه به انتظاری که از آنتی بادی ترشحی در مخاطات دارید ( نظیر مقاومت در مقابل پروتئازهای باکتریایی و عدم فعال سازی گمبلمان ) کدامیک از موارد زیر را به عنوان آنتی بادی مناسب انتخاب می کنید ؟

الف ( IgA      ب ( IgA2      ج ( IgG4      د ( IgG2

۱۲۹- در بیمار مبتلا به نقص ایمنی انتخابی IgA ، نقص در کدامیک از پدیده های زیر محتمل است ؟

الف ( CIAss switching

ب ( somatic Hypemutation

ج ( Clonal selection

د ( Affinity Maturation

۱۳۰ ( در خانم ۲۳ ساله با سابقه عطسه و ترشح بینی صبحگاهی به مدت ۴ سال ( که مادر ایشان از ابتلا به بیماری آسم رنج می برد ) اندازه گیری کدامیک از موارد زیر با پیش آگهی بیماری رابطه دارد ؟

الف ( لکوترین ها      ب ( هیستامین      ج ( اینترلوتین      د ( ایمونوگلوبولین ها

۱۳۱ ( در بیماران مبتلا به تقویت لوپوسی ، کدامیک از پدیده های زیر موجب آسیب یافتی می شود ؟

الف ( تخریب سلول های کلیه توسطه آنتی ژن های ضد هسته

ب ( تشکیل کمپلکس DNA-anti DNA

ج ( ممانعت آنتی DNA در روند باز جذب پروتئین



د) تولید آنتی بادی ضد گلوبول قرمز و تشدید انعقاد داخل عروقی

۱۳۲) رسپتور نوع دوم کمپلمان Cr2 در سطح کدام سلول سیستم ایمنی حضور دارد؟

الف) فاکوسیت های تک هسته ای

ب) سلول های NK

ج) نوتروفیل ها

د) لنفوسیت های B

۱۳۳) کدامیک از سلول های زیر عرضه کننده های قوی تر آنتی ژن به سلول های T بکر هستند؟

الف) ماکروفاژ (ب) دندریت (ج) لنفوسیت B (د) آنمی پرتیشیوز

۱۳۴- در کدامیک از بیماری های خود ایمنی زیر تخریب نسجی تیپ IV نقش اصلی را به عهده دارد؟

الف) مالتیپل اسکلروزیس

ب) میاستنیا گراویس

ج) گریوز

د) آنمی پرنیشیوز

۱۳۵- چنانچه سلول T ضد خودی پس از عبور تیموس و ورود به بافت های محیطی نتواند به آنتی ژن های

اختصاصی دست پیدا کند ( آنتی ژن هایی نظیر اسپرم ) ، با کدامیک از مکانیسم های زیر حذف می شود؟

الف) Clonal Delection

ب) Clonal Anergy

ج) Clonal Ignorance

د) Regulation



## ژنتیک

۱۳۶- تشخیص جهش فاکتوز V لیدن با کدام روش زیر امکان پذیر است؟

الف ( FISH

ب) TaqMan Real-Time PCR

ج) Southern Blotting

د) DNA Microarray

۱۳۷- کدامیک از گروه ژن های زیر پروتوانکوژن می باشند؟

الف ( سیكلس ، Rb ، DiERB فسفريله شده

ب) p53 ، MYC ، سيليكن DI

ج) Rb ، TSGA 10 ، ERB-B2

د) RAS ، MYC ، MET

۱۳۸- اگر جهش منجر به تغییر یک پپتید گردد، به عنوان جهش .....شناخته می شود و آنها با فراوانی.....نسبت به جهش های .....رخ می دهند.

الف)نامترادف-بیشتری-مترادف

ب)مترادف-کمتری-نامترادف

ج)نامترادف(non-synonymous)-کمتری-مترادف(synonymous)

د)مترادف-مساوی-نامترادف

۱۳۹- آیا سندروم داون می تواند از پدر یا مادر حامل ترانس لوکاسیون به فرزند منتقل گردد؟

الف)بلی،در دو سوم موارد



ب) بلی، در یک سوم موارد

ج) خیر، بصورت *de novo* می باشد.

د) بلی، مردان حامل ترانس لوکاسیون 13p21q تقریباً ۱۰٪ احتمال خطر فرزند سندروم داون دارند.

۱۴۰- در خصوص جهش میتوکندریال کدام گزینه صحیح است؟

الف) هر دو زنجیره ژنی پروتئین کد میکنند.

ب) ژنوم هسته ای در معرض جهش بیشتری است.

ج) ژنوم میتوکندریال همانند ژنوم هسته ای دبل هلیکس آنتی پارالل می باشد.

د) تعداد پروتئین های کد شونده توسط ژنوم میتوکندریال هنوز مشخص نشده است.

۱۴۱- در خصوص ارتباط بین HLA و بیماری های شایع کدام گزینه صحیح است؟

الف) DR1 و بیماری لوپوس

ب) DR5-4 و بیماری همو کروماتوز

ج) DR4 و بیماری سلواک

د) DR5 و دیابت تیپ ۱

۱۴۲- در اندیکاسیون های تکنیک CGH میکرو آری کدام گزینه درست است؟

الف) آلزایمر

ب) عدم رشد مناسب

ج) مرگ ناگهانی قلبی

د) ناهنجاری های مادر زادی متعدد





۱۴۳- جهش در ژن BRCA1 خطر افزایش کدام سرطان زیر را دارد؟

الف) سرطان ریه در مردان و زنان

ب) سرطان پروستات در مردان، تخمدان در زنان

ج) سرطان معده در مردان و روده در زنان

د) سرطان خون در کودکان

۱۴۴- در آزمون سه گانه برای غربالگری ناهنجاریهای کروموزومی شایع، کدامیک از مارکرهای بیوشیمیایی زیر مورد استفاده قرار می گیرد؟

الف) UE3,CA-125,HCG

ب) PAP-A4,InhibinA,Afp

ج) Hcg,UE3,Afp

د) UE3,FBS,hcG

۱۴۵) VNTR,STR در کدامیک از موارد زیر کاربرد دارد؟

الف) کاهش ADO در تشخیص قبل از تولد PND

ب) در پزشکی قانونی (Paternity) و Linkage Analysis

ج) در تشخیص آلودگی میکروبی و سلولی در PND

د) در بررسی Maternity و آلودگی های عفونی جنین

۱۴۶) کدامیک از روشهای انتقال ژن بیشترین کاربرد را در ژن درمانی دارد؟

الف) Microinjection

ب) لیپوزوم ها



ج) الکتروپوریشن (Electropomtion)

د) ناقل های ویروسی

۱۴۷) کدام روش زیر در شناسایی حذف های کوچک (Microdetetion) حساس تر می باشد؟

الف) FISH

ب) کاریو تایپ

ج) Pyrosequencing

د) Northern Blotting

۱۴۸) بیماریهای هانتینگون (HD), فیبروز کیستی (CF) و دیستروفی عضلانی دوشن (DMD) به ترتیب دارای چه الگو وارثی هستند؟

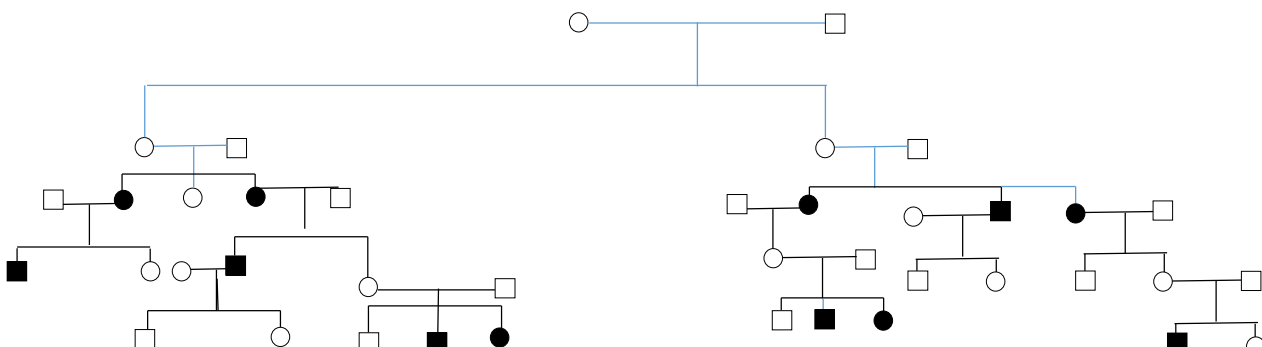
الف) اتوزومی غالب، وابسته به X، اتوزومی مغلوب

ب) اتوزومی مغلوب، اتوزومی غالب، وابسته به X

ج) اتوزومی مغلوب، وابسته به X، اتوزومی غالب

د) اتوزومی غالب، اتوزومی مغلوب، وابسته به X

۱۴۹) شجره نامه مقابل بیانگر چه الگوی وارثی است؟





الف) اتوزومی غالب      ب) میتوکندریایی      ج) اتوزومی مغلوب      د) وابسته به X

۱۵۰) کدامیک از متدهای زیر برای تشخیص قبل از تولد در ایران بیشتر استفاده می شوند؟

الف) نمونه گیری از پرزهای کورپولی و مایع آمینوتیک

ب) آمینوسنتز و نمونه گیری از خون بند ناف

ج) نمونه گیری از جفت و جنین

د) نمونه برداری از جفت (مادری) و خون مادر

### زبان

Reading comprehension: read the following passage carefully and by selecting the one item –a, b, c, or d, appropriately complete the statement which follow. Then mark your answer.

The prevalence of asymptomatic microscopic hematuria in adults ranges from 0.19 to 21 percent. The range is wide because of differing definition of clinically significant microscopic hematuria and young ages of the study populations. Urine normally contains a few red blood cells, and microscopic hematuria generally is defined as one to 10 red blood cells per high-power field of urine sediment. The urological Association (AUA) defines clinically significant microscopic hematuria as three or more red blood cells per high power field on microscopic evaluation of urinary sediment from two of three properly collected urinalysis specimens. Each laboratory, however, establishes its own thresholds based on the method of



detection used and in reference to healthy persons as controls. Urine dipstick -----  
----- may be misleading because it lacks the ability to distinguish red blood cells from myoglobin or hemoglobin. Therefore, a positive finding of microscopic hematuria on urinary dipstick testing required follow-up examination by microscopic technique to confirm the presence of red blood cells. Microscopic hematuria, unlike gross hematuria, is often an identical finding but may be associated with urologic malignancy in up to 10 percent of adults. Despite the risk, result of recent study revealed that 39 to 90 percent of persons with microscopic hematuria on screening urinalysis received no follow-up testing. Microscopic hematuria presents a challenging clinical scenario for family physicians.

151- A follow-up examination by microscopic technique may needed to .....

- a) Disprove the results of previous findings
- b) Confirm the presence of myoglobin or hemoglobin
- c) Confirm the presence of red blood cells
- d) Ignorer the presence of any malignancies

152- The significance of microscopic hematuria is determined .....

- a) By two or three urologists
- b) On the basis of one properly collected specimen
- c) By urologists using their own criteria
- d) Through evaluation of urinary sediment

153- The underlined word “threshold” in line 7 can be best substituted by .....

- a) Criteria
- b) Malignant signs
- c) Intensity levels
- d) Control

154- According to the passage .....

- a) Microscopic hematuria is often a symptom of malignancy in the urinary system



- b) One properly collected urinalysis specimen never reveals a malignancy
- c) It is a very difficult task to distinguish red blood cells from myoglobin
- d) Microscopic hematuria could be a challenge for family physicians

155- All the following statements are true except .....

- a) Hematuria refers to casts which involve more than normal numbers of blood cells in the urine
- b) the wide range of hematuria in adults is due to differing for significant hematuria.
- c) urine normally contains 10 red blood cells per high-power field of urine sediment
- d) hematuria could be a sign of some malignancy.

Vocabulary and terminology:

**Vocabulary and terminology : select the item –a`b`c`or d- which best completes the sentences.then mark your answer sheet.**

156- While people can be ..... anytime during their lifetime, a typical age of onset for bipolar disorder in the range of 18 to 22 years.

- a) Involved
- b) Disturbed
- c) Concerned
- d) Afflicted

157- Unforefunately, cancer is a disease thought to be ..... and capricious.

- a) Arbitrary
- b) Interactable
- c) Palatable
- d) Strangulated

158- The students of medicine are recommended to use Vancouver Style in text ..... of their papers.

- a) Citation
- b) Retention
- c) Prolongation



d) Concentration

159- In medicine, ..... Describes the degree to which a patient correctly follows medical advice.

- a) Arrangement
- b) Admission
- c) Compliance
- d) Depletion

160) several small pillows should be available for placing under the curves of the .....to prevent remolding or cracking of the plaster and to provide adequate support of the patient.

- a) cast
- b) conduit
- c) cortex
- d) homodemic

161) once it was believed that Ebola would become a ..... Disease affecting persons over a wide geographical area.

- a) endemic
- b) pandemic
- c) epidemic
- d) homodemic

162) lupus is characterized by ..... signs and symptoms altering between period of activity and inactivity.

- a) transient
- b) permanent
- c) intermittent
- d) everlasting

163) discomfort or burning with urination, usually felt in the tube that carries urine out of the bladder is called .....

164) a collection of pus in the space between the lung and the inner surface of the chest wall is called .....

- a) empyema
- b) emphysema
- c) myxedema
- d) glycosuria

165) a patient was diagnosed with "lazy eye" technically known as .....

- a) diplopia
- b) amblyopia
- c) ametropia
- d) hemianopia



## فیزیولوژی

۱۶۶) محل استقرار گیرنده های کلسیمی دی هیدروپیرییدینی در عضله مخطط کجاست؟

الف) برروی غشاء سلول در محل سیناپس

ب) در انتهای توبول های عرضی

ج) برروی مخازن شبکه های آندوپلاسمی سلول

د) برروی قسمت طولی شبکه های آندوپلاسمی سلول

۱۶۷) مهمترین تفاوت پتاسیل عمل با پتاسیل های موضعی کدام است؟

الف) عدم قابلیت انتشار پتاسیل های عرضی

ب) بالا بودن بقاء پتاسیل های موضعی

ج) وابستگی پتاسیل های موضعی به کانال های غیرسدیمی

د) پتاسیل های موضعی فقط در جهت هیپرپلاریسیون ایجاد می شوند

۱۶۸) تحریک سیستم عصبی پاراسمپاتیک چه تغییری در منحنی عمل قلبی (منحنی برون ده قلبی) ایجاد میکنند؟

شیفت منحنی به سمت:



(د) پایین وراست

(ج) پایین وچپ

(ب) بالا وراست

(الف) بالا وچپ

۱۶۹) کدامیک باعث کاهش فشار بحرانی انسداد رگ ها میشود؟

(د) آنژیوتانسین II

(ج) آدنوزین

(ب) آندوتلین

(الف) وازوپرسین

۱۷۰) پیامد قطع اعصاب هرینگ و فیبرهای حسی بارو رسپتورهای قوس آئورت چیست؟

(الف) مهار مرکز واگ

(ب) کاهش فشارخون شریانی

(ج) برادی کاردی

(د) انساع عروق

۱۷۱) پلی پیتید روده ای محرک عروق (vip) سوماتوستاتین چه تأثیری بر ترشح معده دارند؟

(الف) هیچ اثری نمی گذارند

(ب) به شدت مهار می کنند

(ج) به صورت خفیف تا متوسط مهار میکنند

(د) ابتدا تحریک و سپس مهار میکنند

۱۷۲) کدامیک از موارد زیر میزان کار تنفس را کاهش می دهد؟

(الف) کاهش تولید سورفکتنت

(ب) آمفیژم ریوی

(ج) تحریک سیستم عصبی پاراسمپانیک

(د) آزادسازی اپی نفرین از غده فوق کلیوی





۱۷۳) در حضور مقادیر بالای ADH (هورمون ضدادراری)، بیشترین مقدار باز جذب آب در کدام قسمت توبولی کلیوی صورت می گیرد؟

الف) قوس هنله      ب) پروگزیمال      ج) دیستال      د) جمع کننده

۱۷۴) تنگی شریانچه های آوران به ترتیب چه اثری بر میزان فلیتراسیون گلومرولی و فشار سیستمیک می تواند داشته باشد؟

الف) افزایش- کاهش      ب) کاهش- آهش      ج) کاهش- افزایش      د) افزایش- افزایش

۱۷۵) تحریک سیستم سمپاتیک موجب کدام مورد زیر می شود؟

الف) ترشح غدد عرق

ب) تنگ شدن مردمک چشم

ج) تنگ شدن مجاری تنفسی

د) ترشح آبکی غدد بزاقی

۱۷۶) کدامیک از موارد زیر درباره خواب متناقض (REM) صحیح است؟

الف) مدت آن ۹۰ دقیقه می باشد

ب) کاهش مقادیر سروتونین و نوراپی نفرین و افزایش استیل کولین مغز

ج) کاهش شدید فعالیت و متابولیسم مغزی

د) افزایش تونوس عضلانی در بدن

۱۷۷) میانجی عصبی فیبرهای حسی درد تند کدامیک می باشد؟

الف) ماده p      ب) اتکفالین      ج) گلوتامات      د) گابا

۱۷۸) کدامیک از موارد زیر، باعث کاهش ترشح هورمون رشد می شود؟

الف) خواب عمیق



ب) استروژن

ج) تستوسترون

د) فاکتور رشد شبیه انسولین

۱۷۹) پیامد تخریب ناحیه گلمرولوزای قشر فوق کلیوی چیست؟

الف) افزایش مایع خارج سلولی

ب) آلكالوز متابولیک

ج) کاهش دفع سدیم از کلیه

د) هایپر کالمی

۱۸۰) کدام آنزیم، تستوسترون را به دی هیدروتستوسترون تبدیل می کند؟

الف) دسمولاز

ب) ۱۱-بتا- هیدروکسیلاز

ج) آروماناز

د) ۵- آلفا - ردوکتاز

### بافت و جنین

۱۸۱) کدامیک از ساختارهای زیر توسط اپی تلیوم مطبق سنگفرشی مفروش شده است؟

الف) معده                      ب) کام سخت                      ج) رکتوم                      د) نای

۱۸۲) کدامیک از گزینه های زیر در طحال، عقده لنفاوی و مغز قرمز استخوان غالب است؟

الف) رشته های رتیکولر                      ب) رشته های الاستیک                      ج) کلاژن نوع ۵                      د) کلاژن نوع ۲



۱۸۳) برای کدامیک از موارد زیر جمله مقابل صادق است؟ <<در طبقه خازدار اپی درم به وفور یافت می شود.>>

الف) دسموزوم      ب) اتصال محکم      ج) اتصال کمربندی      د) اتصال منفذدار

۱۸۴) کدامیک از موارد زیر سینوپلاسم سنتز میشود؟

الف) mRNA

ب) DNA کروموزوم هی جنسی

ج) لامین های هسته

د) Rrna

۱۸۵) در کدام مرحله از چرخه سلولی پروتئین های هیستون کروموزومی سنتز می شوند؟

الف) فاز M      ب) فاز S      ج) فاز G1      د) فاز G2

۱۸۶) در انقباض کدامیک از عضلات زیر کمپلکس کلسیم و کائودولین نقش دارد؟

الف) عضله اسکلتی      ب) عضله قلبی      ج) عضله صاف      د) عضله قلبی و عضله صاف

۱۸۷) کدامیک در کانالیکول های بافت استخوانی قرار دارد؟

الف) Ruffled border استئوکلاست ها

ب) عروق خونی

ج) بلورهای هیدروکسی آپاتیت

د) زوائد سیتوپلاسمی استئوسیت ها

۱۸۸) همه جملات زیر در مورد گانگلیون های سمپاتیک صحیح هستند به جز:

الف) دارای نوروزن هی یک قطبی کاذب هستند.

ب) نروترا نسیمتر الیاف پیش عقده ای آن استیل کولین است



ج) سلول های اقماری به صورت نامنظم در این گانگلیون ها قرار دارند.

د) الیاف و ابران این گانگلیون ها بدوم میلین است

۱۸۹) کدام نوع کلاژن در استرومای قرنیه به صورت غالب قرار دارد؟

الف) کلاژن نوع (ب) کلاژن نوع (ج) کلاژن نوع (د) کلاژن نوع

۱۹۰) همه گزینه های زیر با اپتیلیوم مطبق سنگفرشی پوشیده می شوند، بجز:

الف) طناب های صوتی حنجره

ب) پیشابراه پروستاتی

ج) یک سوم تحتانی مجرای مقعدی

د) آگزوسرویکس وواژن

۱۹۱) در هنگام تخمک گذاری اووسیت در کدام مرحله زیر قرار دارد؟

الف) متافاز میوز ۲ (ب) متافاز میوز ۱ (ج) پروفاز میوز ۲ (د) پروفاز میوز ۱

۱۹۲) کدامیک از ساختارهای زیر از متانسفال منشأ میگیرد؟

الف) مغز میانی (ب) بصل النخاع (ج) پل مغزی (د) تالاموس

۱۹۳) تشکیل جزایر خونی در چه زمانی و در کدام ناحیه شروع می شود؟

الف) هفته دوم - کورپون

ب) هفته سوم - آلانتوئیس

ج) هفته سوم - کیسه زرده

د) هفته پنجم - کوریون

۱۹۴) احتمال ایجاد ناهنجاری های مادرزادی در کدام زمان بیشتر است؟

الف) پایان هفته اول (ب) پایان ماه دوم (ج) پایان ماه سوم (د) پایان ماه اول



۱۹۵) همه انواع سلول های زیر از نورواپتیلیوم منشأ میگیرند بجز:

الف) استروسیت      ب) میکروگلیا      ج) الیگودندروسیت      د) آپاندیم

### آناتومی

۱۹۶) کدامیک از شاخه های عصب زوج نهم مغزی دارای الیاف پاراسمپاتیکی است؟

الف) صماخی      ب) زبانی      ج) لوزه ای      د) عضلانی

۱۹۷) انقباض کدام عضله باعث باز شدن دهان (پایین آوردن فک تحتانی) می گردد؟

الف) تمپتورالیس

ب) پتریگوئید داخلی

ج) پتریگوئید خارجی

د) ماستر

۱۹۸) حس پوست پوشاننده عضله بوکسیناتور توسط کدامیک از اعصاب زیر تأمین می شود؟

الف) شاخه بوکال عصب فاسیال

ب) شاخه بوکال عصب ماندیبولار

ج) شاخه صورتی عصب ماگزیلاری

د) nosocilliary

۱۹۹) عصب اولنازبه تمام عضلات زیر عصب می دهد بجز:

الف) اولین بین استخوانی پشتی

ب) دومین بین استخوانی کفی

ج) سومین لومبریکال



(د) اولین لومبریکال

۲۰۰) عضلاتی که در عمل دورسی فلکشن میچ پا شرکت دارند، توسط کدام عصب زیر، عصب می گیرند؟

الف) تیبیال      ب) پرونه آل سطحی      ج) پرونه آل عمقی      د) سورال

۲۰۱) کدام گروه از عضلات زیر در تشکیل کانال اددکتور شرکت می کنند؟

الف) پکتینئوس و ایلتویسواس

ب) ادداکتور لونگوس و ادداکتور مگنوس

ج) واستوس لترالیس و واستوس مدیالیس

د) ادداکتور بروس و سارٹوربوس

۲۰۲) خون رسانی منطقه حسی گفتار (ورنیکه) مربوط به کدام شریان ذیل است؟

الف) Middlecerebral

ب) Anterior cerebral

ج) posterior cerebral

د) Anterior communicating

۲۰۳) همه راه های عصبی زیر از مغز میانی عبور میکنند، بجز:

الف) coricospinal

ب) medial lemniscus

ج) vestibulospinal

د) corticopontine

۲۰۴) کدامیک از راه های زیر جزء راه های فیدبک منچه ای محسوب می شود؟



الف) vestibule cere tract

ب) Anteriorspinocerebellar tract

ج) posterior spinocerebellar tract

د) dentatorubro tract

۲۰۵) منشأ فیبرهای قوسی داخلی (internal arcuate fibers) از کجاست؟

الف) red nucleus

ب) Gracilis&cuncatus nucleus

ج) pontine nucleus

د) Spinal nucleus of trigeminal nerve

۲۰۶) دیواره خلفی مجرای مغبته (اینگوئینال) را کدامیک می سازد؟

الف) تاندون لاکونار (ژمبرتا)

ب) عضله عرضی

ج) فاسیای عرضی و تاندون مشترک

د) رباط اینگوئینال

۲۰۷) کدام سطح عضله مستقیم شکمی فاقد غلاف می باشد؟

الف) سطح قدامی یک چهارم تحتانی آن

ب) سطح خلفی یک چهارم تحتانی آن

ج) سطح خلفی سه چهارم فوقانی آن

د) سطح قدامی سه چهارم فوقانی آن

۲۰۸) کدام شریان پخش قدامی سپتوم بین بطنی را خون رسانی می کند؟



الف) left marginal

ب) circumflex

ج) right marginal

د) anterior descending (inter ventricular)

۲۰۹) کدامیک از محتویات فضای پرینه ای سطحی در جنس مؤنث می باشد؟

الف) غدد وستبولار بزرگ

ب) غدد بولبو یورترال

ج) عضله ترنسورس پرینه ای عمقی

د) عضله اسفنکتریورتره

۲۱۰) شریان تخمدانی از طریق کدامیک از ساختارهای زیر به تخمدان می رسد؟

الف) رباط عرضی

ب) رباط تخمدانی

ج) رباط گرد

د) رباط آویزان کننده تخمدان