

فارماسیوتیکس

۱. کدامیک از سیستم‌های آسیاب بر اساس مکانیزم توام ضربه و سایش، مواد دارویی را خرد می‌کند؟
 الف) roller mill ب) jet mill ج) hammer mill د) cutter mill
۲. در کدامیک از خشک‌کن‌های زیر atomization به وقوع می‌پیوندد؟
 الف) fluid bed drying
 ب) microwave drying
 ج) lyophilization
 د) spray drying
۳. در سیستم‌های ماتریکس انتشاری Matrix diffusional system در مدت آزادسازی ماده موثره ابعاد شکل دارویی
 الف) کوچک‌تر می‌شود.
 ب) بزرگ‌تر می‌شود.
 ج) تغییری نمی‌کند.
 د) به نوع ماده موثره بستگی دارد.
۴. سرنوشت ذرات نیم میکرونی در دستگاه تنفسی چه می‌شود؟
 الف) توسط مکانیسم اینرسی برخورد جایگزین می‌شوند.
 ب) توسط مکانیسم دیفوزیون براونی جایگزین می‌شوند.
 ج) توسط اثر جاذبه رسوب خواهند کرد.
 د) در دستگاه تنفس جایگزین نشده و با بازدم خارج می‌شوند.
۵. کدامیک از خصوصیات مطلوب برای دارورسانی مایعات به بینی می‌باشد؟
 الف) مایعات باید استریل و عاری از پیروژن باشند.
 ب) مایعات با ویسکوزیته بالاتر از ۶۱۱ میلی‌پاسکال ارجحیت دارند.
 ج) مایعات باید فاقد پلی‌اتیلن گلیکول و بنزالکونیوم کلراید باشند.
 د) مایعات با pH = 5-6.6 ارجحیت دارند.
۶. عدد هیدروکسیل پایه‌های چرب در ساخت شیاف‌های رکتال نشانه می‌باشد.
 الف) قابلیت ذوب پایه
 ب) خلوص و شکل‌پذیری
 ج) تمایل جذب
 د) میزان هیدروفوبیسیته
۷. از Carr's index جهت تعیین یک پودر استفاده می‌شود.
 الف) سرعت انحلال ب) ضریب انتشار ج) جریان‌پذیری د) خلوص
۸. کدامیک از پروپیلانت‌های زیر جهت تهیه ائروسول‌ها استنشاقی استفاده می‌شود؟
 الف) ازت ب) هیدروفلورو آلکان ج) هیدروکربن A-47 د) دی‌اکسیدکربن

- ۹ در رابطه سرعت نهایی استوکس (V_{st})، کدامیک از عبارات صحیح است؟
 الف) سرعت رسوب ذرات با دانسیته ذرات پراکنده رابطه عکس دارد.
 ب) سرعت رسوب ذرات با شتاب جاذبه زمین رابطه عکس دارد.
 ج) سرعت رسوب ذرات با اندازه ذره‌ای نسبت عکس دارد.
 د) سرعت رسوب ذرات با ویسکوزیته محیط پراکنش رابطه عکس دارد.
- ۱۰ لانولین به کدام گروه از پایه‌های پماد تعلق دارد؟
 الف) پایه‌های جذبی
 ب) پایه‌های روغنی
 ج) پایه‌های قابل حل در آب
 د) پایه‌های قابل شستشو با آب
- ۱۱ کدامیک از موارد زیر به عنوان پرکننده در قرص‌های جویدنی توصیه می‌شود؟
 الف) پودر تالک ب) منیزیم استئارات ج) مانیتول د) سلولز میکروکریستالین
- ۱۲ کدام روش به طور معمول در ساخت کپسول ژلاتینی نرم به کار می‌رود؟
 الف) Rotary Die ب) Rotary Press ج) Rotary Mixer د) Rotary Pan
- ۱۳ در کینیتیک درجه صفر برای تجزیه یک ماده دارویی، ارتباط بین زمان نیمه عمر تجزیه با عمر مفید نگهداری دارو کدام است؟
 الف) زمان نیمه عمر ۵ برابر عمر مفید ماده دارویی است.
 ب) زمان عمر مفید ۵ برابر نیمه عمر ماده دارویی است.
 ج) زمان نیمه عمر ۰/۵ برابر عمر مفید ماده دارویی است.
 د) زمان عمر مفید ۰/۵ برابر نیمه عمر ماده دارویی است.
- ۱۴ در کدامیک از سیستم‌های دارویی زیر با افزایش تنش برشی، ویسکوزیته افزایش می‌یابد؟
 الف) سیستم‌های نیوتنی
 ب) سیستم‌های پلاستیک
 ج) سیستم‌های اتساعی (dilatant)
 د) سیستم‌های شبه پلاستیک
- ۱۵ براساس نظریه DLVO، در کدام بخش منحنی سوسپانسیون‌ها دارای بیشترین پایداری هستند؟
 الف) کمینه اولیه (primary minimum)
 ب) بیشینه اولیه (primary maximum)
 ج) کمینه ثانویه (secondary minimum)
 د) بیشینه ثانویه (secondary maximum)
- ۱۶ اساس کار دستگاه Andreasen جهت تعیین اندازه ذرات عبارت است از:
 الف) تعیین ویسکوزیته نمونه
 ب) عبور دادن نمونه از الک
 ج) پراکندگی و تفرق اشعه لیزر
 د) سدیمانتاسیون

- ۱۴ غلظت پلاسمایی میانگین دارو در حالت پایدار (steady state) با کدامیک از عوامل زیر نسبت عکس دارد؟
 الف) حجم توزیع دارو
 ب) دوز نگهدارنده دارو
 ج) نیمه عمر حذف دارو
 د) فراهمی زیستی خوراکی دارو
- ۱۵ در مورد یک دارو با سرعت حذف ۰/۶۹۳ بر ساعت، چه مدت زمان طول می‌کشد تا غلظت پلاسمایی دارو به ۲۵ درصد مقدار اولیه آن برسد؟
 الف) ۱/۰۴ ساعت ب) ۱/۳۹ ساعت ج) ۱/۵ ساعت د) ۲ ساعت
- ۱۶ کدامیک از عوامل زیر بر روی فراهمی زیستی دارو به دنبال تجویز سوسپانسیون خوراکی موثر نمی‌باشد؟
 الف) اندازه ذره‌ای ب) شکل کریستالی ج) ویسکوزیته د) نسبت فلوکولاسیون
- ۱۷ مدت زمان حضور دارو در روده باریک، برای فراهمی زیستی کدامیک از انواع اشکال دارویی خوراکی زیر اهمیت ندارد؟
 الف) فرآورده‌های آهسته رهش
 ب) فرآورده‌های با روکش حل شونده در روده
 ج) فرآورده‌های با سرعت انحلال بالا در روده
 د) فرآورده‌های دارای مکانیسم جذب روده‌ای از نوع انتقال فعال
- ۱۸ در فرایند استریلیزاسیون، عدد Z به چه معنی می‌باشد؟
 الف) زمان لازم برای تغییر ده برابری در عدد D
 ب) درجه حرارت لازم برای تغییر ده برابری در عدد D
 ج) زمان لازم برای کاهش ده درصدی شمارش میکروبی
 د) درجه حرارت لازم برای کاهش ده درصدی شمارش میکروبی
- ۱۹ آزمایش LAL جهت ردیابی حضور چه عاملی در فرآورده‌های دارویی استفاده می‌شود؟
 الف) پیروژن‌ها
 ب) شمارش تام میکروارگانیزم‌ها
 ج) باکتری‌های هوازی
 د) توکسین قارچ‌ها
- ۲۰ اسپور کدامیک از میکروارگانیزم‌های زیر به عنوان معرف بیولوژیک در ارزیابی روش استریل کردن با اتوکلاو به کار می‌رود؟
 الف) Bacillus atrophaeus
 ب) Bacillus stearothermophilus
 ج) Bacillus subtilis
 د) Bacillus pumilus
- ۲۱ براساس فارماکوپه، حداکثر میزان قابل قبول برای تست فرسایش قرص‌ها چقدر است؟
 الف) ۱ درصد ب) ۰/۵ درصد ج) ۰/۱ درصد د) ۲ درصد
- ۲۲ در آزمون انحلال قرص‌ها (dissolution test) پاروی چرخان دستگاه شماره فارماکوپه آمریکا است.
 الف) I ب) II ج) III د) IV

فارماکونوزی

- ۲۴ کدامیک از قندهای زیر به معرف فهلینگ پاسخ مثبت نمی‌دهد؟
 الف) لاکتوز ب) ساکارز ج) مالتوز د) سلوبیوز
- ۲۷ ترکیب اصلی روغن هسته گیاه نخل روغنی (Palm kernel oil) چیست؟
 الف) اسید لوریک ب) اسید آراشیدونیک ج) اسید لینولئیک د) اسید استئاریک
- ۲۸ کدام گیاه زیر در فراورده گریپ واتر کودکان کاربرد گسترده‌ای دارد؟
 الف) *Salvia officinalis*
 ب) *Pimpinella anisum*
 ج) *Anethum graveolens*
 د) *Bunium persicum*
- ۲۹ **carvone (-)** عمده‌ترین ترکیب اسانس کدامیک از گیاهان زیر است؟
 الف) *Carum carvi*
 ب) *Mentha spicata*
 ج) *Apium graveolens*
 د) *Foeniculum vulgare*
- ۳۰ کدام گیاه زیر به عنوان **adaptogenic** شناخته می‌شود؟
 الف) Buther Broam ب) Black cohosh ج) Ginseng د) Fenugreek
- ۳۱ سیلارن A (Scillaren A) در کدام گیاه زیر یافت می‌شود؟
 الف) عنصل ب) خرزهره ج) زنبق د) موگه (گل برف)
- ۳۲ کدامیک از ترکیبات زیر یک **stilbene** است؟
 الف) Resveratrol ب) Magnolol ج) Oleuroptin د) Khellin
- ۳۳ کدامیک از گیاهان زیر به صورت سنتی به عنوان دیورتیک مورد استفاده قرار می‌گیرد؟
 الف) *Passiflora incarnata*
 ب) *Lawsonia inermis*
 ج) *Equisetum arvensis*
 د) *Uncaria gambir*
- ۳۴ کدامیک از گیاهان زیر اثر آفرودیازیک دارد؟
 الف) Ergot fungus ب) Calabar bean ج) Yohimbe bark د) Cocoa seed
- ۳۵ **Physostigma venenosum** از کدام خانواده گیاهی است؟
 الف) Leguminosae
 ب) Rutaceae
 ج) Apocynaceae
 د) Umbelliferae

داروسازی بالینی

۳۴ بیمار ۵۰ ساله که تحت همودیالیز مزمن است به دلیل دردهای استخوانی مراجعه کرده است، بیمار تحت درمان نگهدارنده نارسایی مزمن کلیه می باشد، در آزمایشات:

Ca: 10.7 mg/dl
P: 6 mg/dl
iPTH: 850 pg/ml

کدامیک از درمان‌های زیر برای وی الزامی است؟

- الف) کلسیتریول دوز بالا
- ب) سیناکلست + سولامر
- ج) کلسیم کربنات + سولامر
- د) پاراتیروئیدکتومی

۳۵ در آقای ۶۵ ساله با تشخیص نارسایی قلبی با EF=35% و HR=55 که از ادم ریه و اندام تحتانی رنج می برد کدامیک از درمان‌های زیر انتخاب ارجح می باشد؟

- الف) کاپتوپریل، فورزماید
- ب) لوزارتان، دیگوکسین، فورزماید
- ج) دیگوکسین، کارودیلول
- د) کارودیلول، لوزارتان

۳۸ جهت کاهش عارضه گرگرفتگی و خارش نیاسین همه توصیه‌های زیر کارآمد است، بجز:

- الف) مصرف همراه غذا
- ب) مصرف دارو شب قبل خواب
- ج) مصرف آسپرین نیم ساعت قبل نیاسین
- د) افزایش تدریجی دوز نیاسین

۳۹ خانم ۷۵ ساله با سابقه ترومبوز ورید تحتانی به علت استئوپروز شدید کاندید درمان می باشد. کدام رژیم درمانی برای وی منع مصرف دارد؟

- الف) بیس فسفونات‌ها (ب) تری پاراتاید (ج) رالوکسی فن (د) دنوزوماب

۴۰ بیمار ۵۶ ساله دچار زخم دئودنوم می باشد. برای بیمار تست اوره تنفسی انجام شده که مثبت می باشد. بیمار قبلاً از رژیم بر پایه بیسموت و ماکرولید استفاده نموده است. کدامیک از رژیم‌های درمانی زیر برای بیمار پیشنهاد می شود؟

- الف) Sequential therapy
- ب) PPI-Based three-drug therapy
- ج) Levofloxacin-based rescue therapy
- د) H2-blocker + Clarithromycin

۴۱ در بیمار مبتلا به بیماری التهابی روده و فیستول پری آنال، کدام تشخیص و درمان بهترین گزینه است؟

- الف) کولیت اولسروز - مزالازین
- ب) کرون - متوترکسات
- ج) کولیت اولسروز - مزالازین و آزاتیوپرین
- د) کرون - اینفلکسیماب و آزاتیوپرین

- ۴۲ آقای ۶۵ ساله با سابقه COPD که تحت درمان بوده است از دو روز پیش دچار افزایش خلط، تغییر رنگ و افزایش علایم شده است. کدامیک جهت ادامه درمان توصیه نمی‌شود؟
 الف) شروع آموکسی سیلین
 ب) شروع کوتریموکسازول
 ج) شروع داکسی‌سیکلین
 د) شروع سفالکسین
- ۴۳ در بیمار دیابتی تیپ دو بعد از درمان با حداکثر دوز متفورمین بعد از ۳ ماه $HbA1C=8.4\%$ گزارش شده است. کدام گزینه برای کنترل قند خون بیمار منطقی‌تر است؟
 الف) جایگزینی متفورمین با انسولین
 ب) اضافه کردن گلیپیزید به متفورمین
 ج) اضافه کردن انسولین به متفورمین
 د) اضافه کردن آکاربوز به متفورمین
- ۴۴ کدامیک از درمان‌های موضعی آکنه باعث کاهش هیپرپیگمانتاسیون بعد از التهاب می‌شود؟
 الف) آزلائیک اسید ۲۰ درصد
 ب) بنزوئیل پراکسید ۵ درصد
 ج) آداپالن ۰/۱ درصد
 د) کلیندامایسین ۱ درصد
- ۴۵ در بیمار با هیپاتیت B مزمن با سابقه درمان با لامیوودین و عدم کسب پاسخ درمانی، ادامه درمان با کدام داروهای زیر پیشنهاد می‌شود؟
 الف) تنوفوویر (ب) اینترفرون آلفا (ج) اینترفرون بتا (د) تلبیووودین
- ۴۶ بیمار آقای ۷۵ ساله با سابقه مصرف طولانی مدت پردنیزولون و آنافیلاکسی با پنی‌سیلین، کاندید دریافت آمپی‌سیلین جهت درمان مننژیت می‌باشد. با توجه به سوابق، داروی جایگزین در این بیمار کدام است؟
 الف) مروپنم (ب) کوتریموکسازول (ج) جنتامایسین (د) وانکومایسین
- ۴۷ در بیمار با سوزاک غیر پیچیده و سابقه آنافیلاکسی با پنی‌سیلین درمان انتخابی کدام است؟
 الف) سفتریاکسون (ب) سفکسیم (ج) آزیترومایسین (د) سیپروفلوکساسین
- ۴۸ کدام دارو در درمان تجربی سیستیت غیر پیچیده جایگاهی ندارد؟
 الف) کوتریموکسازول (ب) نیتروفوران‌توئین (ج) فسفومایسین (د) کلوگساسیلین
- ۴۹ کدامیک از درمان‌های زیر در درمان حملات حاد سردردهای خوشه‌ای کاربرد ندارد؟
 الف) پردنیزولون خوراکی
 ب) سوماتریپتان زیر جلدی
 ج) اکسیژن
 د) ارگوتامین تارتارات
- ۵۰ کدامیک از عوارض جانبی ناشی از متوترکسات با فولیک اسید قابل پیش‌گیری نمی‌باشد؟
 الف) آنمی ماکروسیتوزیس
 ب) موکوزیت
 ج) تهوع
 د) هیپاتیت

- ۵۱ در بیماری با آرتریت پسوریاتیک، داروی سیکلوسپورین با دوز ۱۰۰ میلی‌گرم دو بار در روز، شروع شده است، چنانچه به طور همزمان فتوتراپی برای بیمار شروع شود، ریسک کدام عارضه برای بیمار افزایش می‌یابد؟
 الف) تشدید آرتریت
 ب) هایپرتریگوزیس
 ج) درد عضلانی
 د) سرطان‌های پوستی غیر ملانومی
- ۵۲ بیمار خانم ۴۳ ساله، با سابقه عمل جراحی تعویض دریچه مکانیکال آنورت می‌باشد. از یک سال پیش تحت درمان با وارفارین ۵ میلی‌گرم روزانه است و آخرین INR بیمار ۲/۵ است. کدام اقدام درمانی زیر در این بیمار مناسب است؟
 الف) اضافه کردن آسپرین ۳۲۵ میلی‌گرم روزانه به رژیم درمانی بیمار
 ب) افزایش دوز وارفارین به ۷/۵ میلی‌گرم روزانه و رساندن INR به عدد ۳
 ج) داروی وارفارین قطع و آسپرین ۳۲۵ میلی‌گرم جایگزین شود
 د) رژیم دارویی بیمار مناسب است و نیاز به تغییر ندارد
- ۵۳ بیمار خانم ۲۳ ساله با آنمی فقر آهن همراه با بیماری‌های زمینه‌ای است که تحت درمان با داروهای لوزارتان، سرتالین، مایکوفنولات و کلیندامایسین می‌باشد. جهت درمان آنمی قرص فروس سولفات یک عدد روزانه دریافت می‌کند. فروس سولفات با کدامیک از داروهای بیمار باید حداقل دو ساعت فاصله داشته باشد؟
 الف) لوزارتان ب) کلیندامایسین ج) مایکوفنولات د) سرتالین
- ۵۴ کدامیک از موارد زیر از اثرات کورتیکواستروئیدهای سیستمیک در بیماران آسمی نمی‌باشد؟
 الف) باعث افزایش پاسخ گیرنده‌های بتا - دو به بتا - دو آگونیست‌ها می‌شود.
 ب) باعث مهار تولید سایتوکائین‌ها و مهار کمو تاکسی می‌شوند.
 ج) باعث افزایش طول اثر بتا - دو آگونیست‌ها از طریق مهار متابولیسم آن‌ها می‌شوند.
 د) باعث کاهش التهاب در مجاری هوایی می‌شوند.
- ۵۵ در درمان اختلال اضطراب فراگیر (GAD) کدام دارو موثر نمی‌باشد؟
 الف) پاروکستین ب) سرتالین ج) فلوکستین د) فلووکسامین
- ۵۶ شایع‌ترین عارضه ترازدون کدام است؟
 الف) پریاپیسم
 ب) کاهش فشار خون وضعیتی
 ج) خواب آلودگی
 د) بثورات جلدی
- ۵۷ در یک بیمار با تشخیص هیپو تیروئید و تحت درمان با لوو تیروکسین ۱۰۰ mcg/day از یک سال پیش می‌باشد. اخیراً به دنبال گاستریت، پنتو پرازول ۴۰ mg/day برای وی تجویز می‌گردد. پس از ۵ روز از شروع پنتوپرازول، بیمار دچار خستگی و خواب آلودگی می‌شود. کدام جمله زیر در مورد این بیمار صحیح می‌باشد؟
 الف) پنتوپرازول جذب لووتیروکسین را کاهش و علایم هیپوتیروئیدی بازگشته است.
 ب) علایم اخیر بیمار ارتباطی به تداخل پنتوپرازول با لوو تیروکسین ندارد.
 ج) بین پنتو پرازول و لووتیروکسین ۴ ساعت فاصله گذاشته شود.
 د) به جای لوو تیروکسین از لیو تیرونین استفاده شود.

۵۸ بیمار آقای ۵۵ ساله با پرفشاری خون تحت درمان با آملودیپین ۱۰ mg/day و هیدروکلر تیازید ۱۲.۵ mg/day می‌باشد. در حال حاضر BP=130/85mmHg است. وی از کرامپ عضلانی شکایت دارد. در آزمایشات بیمار $K=3 \text{ meq/L}$ و $Na=142 \text{ meq/L}$ دیده می‌شود. جهت رفع علائم بیمار کدام اقدام درمانی توصیه می‌شود؟

الف) کاهش دوز هیدروکلر تیازید

ب) تغییر هیدروکلر تیازید به فروزماید

ج) اضافه کردن قرص پتاسیم کلراید به رژیم دارویی بیمار

د) اضافه کردن محلول پتاسیم سیترات به رژیم دارویی بیمار

۵۹ احتمال بروز cognitive impairment با کدام داروی قدیمی ضد صرع کمتر است؟

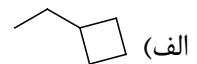
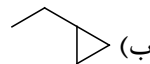
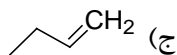
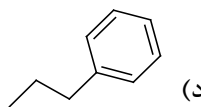
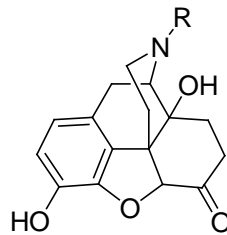
الف) کاربامازپین ب) فنوباریتال ج) فنی توئین د) سدیم والپروات

۶۰ بیمار مبتلا به اسکیزوفرنی، پس از مصرف دوز اول تری فلوپرازین دچار دیستونی حاد می‌شود. به سبب وجود گلوکوم حاد، مصرف کدامیک جهت رفع دیستونی وی توصیه می‌شود؟

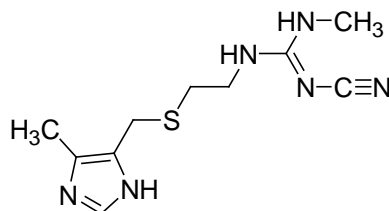
الف) پروپرانالول ب) لورازپام ج) دیفن هیدرامین د) باکلوفن

شیمی دارویی

۶۱ R در ساختار زیر چه باشد تا ترکیب حاصل آگونیست گیرنده مو بوده و در درمان دردهای شدید قابل استفاده باشد؟



۶۲ با توجه به ساختمان شیمیایی ترکیب زیر چه اثری دارد؟



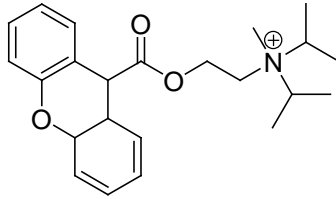
الف) آنتاگونیست H₁

ب) آنتاگونیست H₂

ج) آگونیست H₁

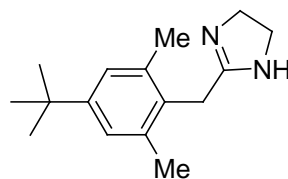
د) آگونیست H₂

۶۳ مهمترین اثر ترکیب زیر چیست؟



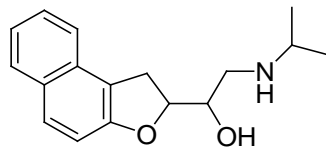
- (الف) آنتی کولینرژیک با اثر محیطی
 (ب) آنتی کولینرژیک با اثر مرکزی
 (ج) آگونیست کولینرژیک با اثر محیطی
 (د) آگونیست کولینرژیک با اثر مرکزی

۶۴ با توجه به ساختمان شیمیایی ترکیب زیر چه اثری دارد؟



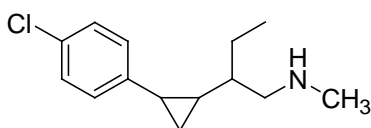
- (الف) آلفا یک آنتاگونیست مرکزی
 (ب) آلفا دو آگونیست محیطی
 (ج) آلفا دو آنتاگونیست مرکزی
 (د) آلفا یک آگونیست محیطی

۶۵ با توجه به ساختمان شیمیایی مهم‌ترین مورد مصرف ترکیب ذیل چه می‌باشد؟



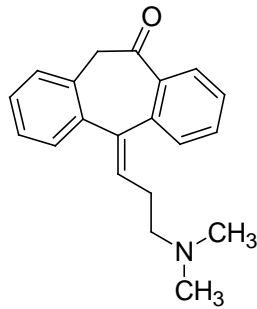
- (الف) ضد افسردگی
 (ب) ضد فشار خون
 (ج) ضد سایکوز
 (د) ضد اسپاسم

۶۴ با توجه به ساختمان شیمیایی، ترکیب ذیل چه اثری دارد؟



- (الف) مهارکننده بازجذب سروتونین
 (ب) مهارکننده بازجذب نوراپی نفرین
 (ج) مهارکننده بازجذب نوراپی نفرین و سروتونین
 (د) آنتی‌دوپامین

۶۴ با توجه به ساختمان شیمیایی ترکیب ذیل چه اثری دارد؟



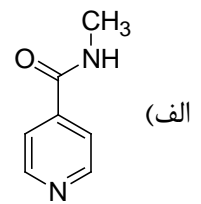
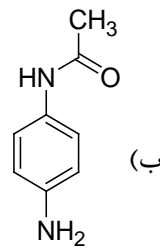
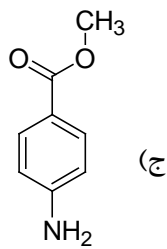
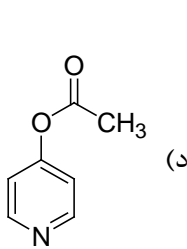
الف) ضد افسردگی

ب) ضد سایکوز

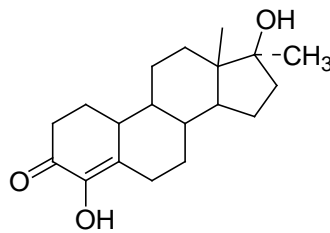
ج) آنتی‌موسکارینی

د) ضد فشار خون

۶۵ در پیوند انتقال بار (Charge transfer) کدام مولکول به عنوان بهترین پذیرنده الکترون می‌تواند عمل کند؟



۶۶ اثر بارز استروئید زیر چیست؟



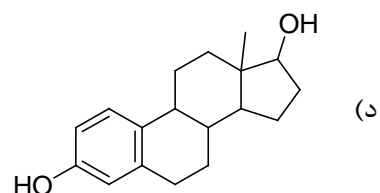
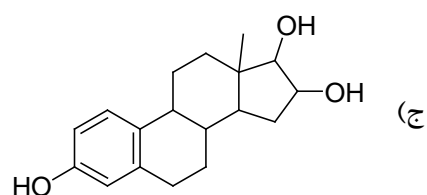
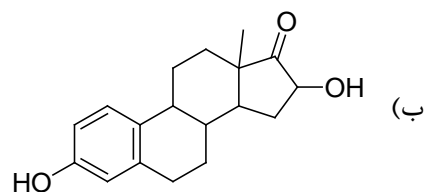
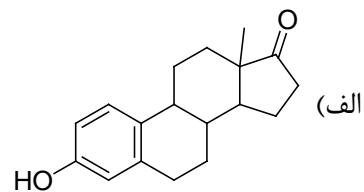
الف) آنابولیزانی

ب) آندروژنی

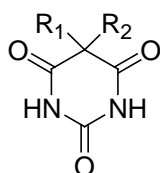
ج) آنتی‌آروماتازی

د) آنتی‌آندروژنی

۷۴ کدام ترکیب اثر استروژنی بهتری دارد؟



۷۵ R₁ و R₂ کدام گزینه باشند که ترکیب مورد نظر در درمان صرع بزرگ مورد استفاده قرار گیرد؟



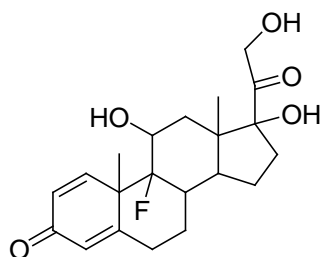
(الف) H , CH₃

(ب) Phenyl , Phenyl

(ج) H , Phenyl

(د) CH₃CH₂- , CH₃CH₂-

۷۶ استروئید زیر چه اثری دارد؟



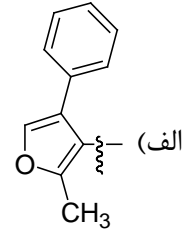
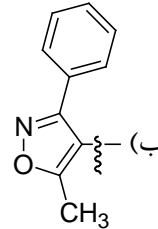
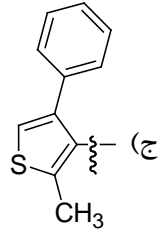
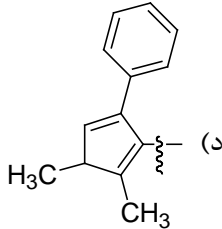
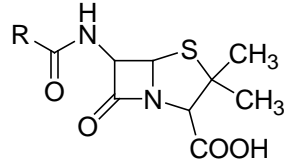
(الف) اثر احتباس آب و نمک (مینرالوکورتیکوئیدی)

(ب) اثر احتباس آب و نمک همراه اثر ضد التهابی

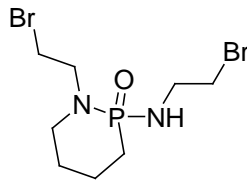
(ج) اثر ضد التهابی همراه ترشح آب و نمک

(د) اثر ضد التهابی (گلوکوکورتیکوئیدی)

۷۳ ترکیب مقاوم به پنی سیلیناز که به صورت خوراکی قابل مصرف باشد کدام است؟



۷۴ ترکیب زیر اثر ضد سرطان خود را با چه مکانیزمی اعمال می نماید؟



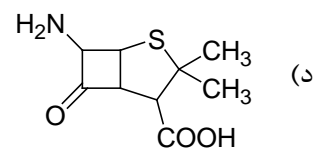
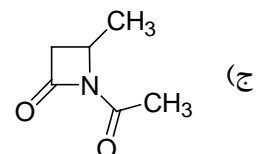
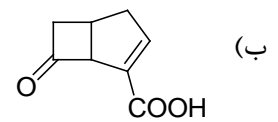
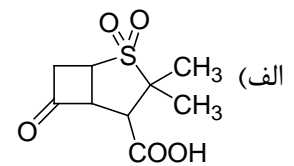
(الف) وقفه DNA پلیمراز

(ب) وقفه RNA پلیمراز

(ج) آنتی متابولیت

(د) الکیله کنندگی

۷۵ کدام ترکیب وقفه دهنده بتالاکتاماز است؟



سم‌شناسی و داروشناسی

- ۷۴ کدام گزینه در مورد داروی مینوکسیدیل نادرست است؟
 الف) باعث احتباس سدیم می‌شود.
 ب) باعث تحریک رفلکس‌های سمپاتیک می‌شود.
 ج) بیشتر باعث اتساع وریدها می‌شود.
 د) دارای عوارض تاکیکاردی، سردرد و تعریق می‌شود.
- ۷۵ مهمترین کاربرد پرکلرات پتاسیم کدامیک از موارد زیر است؟
 الف) هیپوتیروئیدی ناشی از لیتیوم
 ب) اختلال انعقادی ناشی از وارفارین
 ج) هیپرتیروئیدی ناشی از آمیودارون
 د) عدم تحمل گلوکز در هیپرتیروئیدی
- ۷۸ کدامیک از مهارکننده‌های کولین استراز زیر نیمه عمر طولانی تری دارد؟
 الف) ادروفونوم (ب) تاکرین (ج) دونیزیل (د) گالانتامین
- ۷۹ کدامیک از سفالوسپورین‌های زیر با فرآورده‌های حاوی الکل می‌تواند منجر به بروز واکنش شبه دی سولفیرام گردد؟
 الف) سفازولین (ب) سفوروکسایم (ج) سفتریاکسون (د) سفوپرازون
- ۸۰ کدامیک از داروهای ضد آسم دارای جذب خوراکی اندکی می‌باشد؟
 الف) کرومولین سدیم (ب) زفیرلوکاست (ج) آمینوفیلین (د) مونته لوکاست
- ۸۱ کدامیک از ترکیبات زیر باعث مهار گیرنده‌های گلیاسین می‌شود؟
 الف) پیکروتوکسین (ب) استریکنین (ج) بایکوکولین (د) ساکلوفن
- ۸۲ کدامیک از داروهای ضد صرع به طور عمده از طریق تسهیل خروج پتاسیم از کانال‌های مربوطه عمل می‌کند؟
 الف) رتی‌گابین (ب) ویگابترین (ج) زونی‌ساماید (د) تیاگابین
- ۸۳ کدامیک از داروهای ضد انعقاد زیر جزو مهارکننده‌های Xa می‌باشد؟
 الف) دابیگاتران (ب) هیرودین (ج) ریواروکسابان (د) وارفارین
- ۸۴ کدامیک از داروهای زیر از نظر مکانیسم اثر و کاربرد بیشترین شباهت را با متوکلوپرامید دارد؟
 الف) آلوسترون (ب) دومپریدون (ج) تگاسرود (د) لوبی پروستون
- ۸۵ کدامیک از داروهای زیر ممکن است باعث مهار متابولیسم داروهای دیگر شود؟
 الف) داروهای ضد بارداری خوراکی
 ب) فنی‌توئین
 ج) ریفامپین
 د) گل راعی St. Jon's wort
- ۸۶ کدامیک از مواد زیر در درمان مسمومیت با سیانید استفاده نمی‌شود؟
 الف) سدیم نیتريت (ب) BAL (ج) هیدروکسی کوبالامین (د) ۴-DAMP

- ۸۷ در مسمومیت با ارگانوفسفره‌ها کدام عارضه زیر در اثر تحریک گیرنده‌های نیکوتینی ایجاد نمی‌شود؟
 الف) میوز (ب) میدریاز (ج) تاکیکاردی (د) ضعف عضلانی
- ۸۸ کدامیک از فلزات زیر در مصرف مزمن باعث هیپرکراتوز پوست کف دست و پا می‌شود؟
 الف) سرب (ب) جیوه (ج) آرسنیک (د) کادمیوم
- ۸۹ در مسمومیت مزمن با سرب کدام عارضه کمتر ایجاد می‌شود؟
 الف) آنمی (ب) افزایش فشارخون (ج) نارسایی کلیه (د) نارسایی کبدی
- ۹۰ در کدامیک از مسمومیت‌های زیر برای جلوگیری از جذب خوراکی می‌توان زغال فعال تجویز کرد؟
 الف) اسید یا قلیا (ب) ایمی پرامین (ج) اتانول (د) هیدروکربن‌ها
- ۹۱ اغلب مواد سمی از کدام طریق از غشای سلولی عبور می‌کنند؟
 الف) انتشار تسهیل‌شده (ب) ناقل‌های زنبیوتیک (ج) انتشار ساده (د) انتقال فعال
- ۹۲ به اثری که به سرعت، پس از تزریق تک‌دوز یک ترکیب بروز می‌کند چه می‌گویند؟
 الف) واکنش ایدئوسینکراتیک
 ب) واکنش آلرژیک
 ج) سمیت فوری
 د) سمیت موضعی
- ۹۳ رایج‌ترین محدوده‌ی زمانی مورد استفاده برای مطالعات تحت مزمن کدام است؟
 الف) ۳ ماه (ب) ۶ ماه (ج) ۱۲ ماه (د) ۱ ماه
- ۹۴ کدامیک از ترکیبات زیر برای ایجاد سمیت نیازمند فعال‌سازی متابولیک است؟
 الف) TCDD (ب) یون‌های سرب (ج) تترادوتوکسین (د) CCl₄
- ۹۵ کدامیک از ترکیبات زیر در نتیجه متابولیسم سیتوکروم P450 به متابولیت سمی تبدیل می‌شود؟
 الف) آفلاتوکسین B1 (ب) تیواستامید (ج) دی برومواتان (د) سیس پلاتین
- ۹۶ فرایند القای سیتوکروم P450 توسط فنوباربیتال با مشارکت کدام گیرنده ایجاد می‌شود؟
 الف) RAR (ب) CAR (ج) PXR (د) AhR
- ۹۷ ذخیره شدن حشره‌کش‌های کلره در کدام بافت باعث کاهش سمیت این ترکیبات در بدن انسان می‌شود؟
 الف) بافت کبدی (ب) بافت کلیوی (ج) بافت استخوانی (د) بافت چربی
- ۹۸ مکانیسم سمیت عصبی کدامیک از ترکیبات زیر از طریق مهار آنزیم سیتوکروم اکسیداز است؟
 الف) سیانید (ب) متانول (ج) متیل برماید (د) متیل مرکوری
- ۹۹ فیبروز و سرطان ریه به دنبال مواجهه مزمن با کدام ترکیب زیر رخ می‌دهد؟
 الف) آمونیاک (ب) منگنز (ج) کروم ۶ ظرفیتی (د) دی‌اکسید گوگرد
- ۱۰۰ سمیت خونی کدام ترکیب با واسطه آنتی‌بادی گویچه‌های سفید رخ می‌دهد؟
 الف) ریفامپیسین (ب) فنی‌توئین (ج) اتامبوتول (د) فلورازپام

موفق باشید